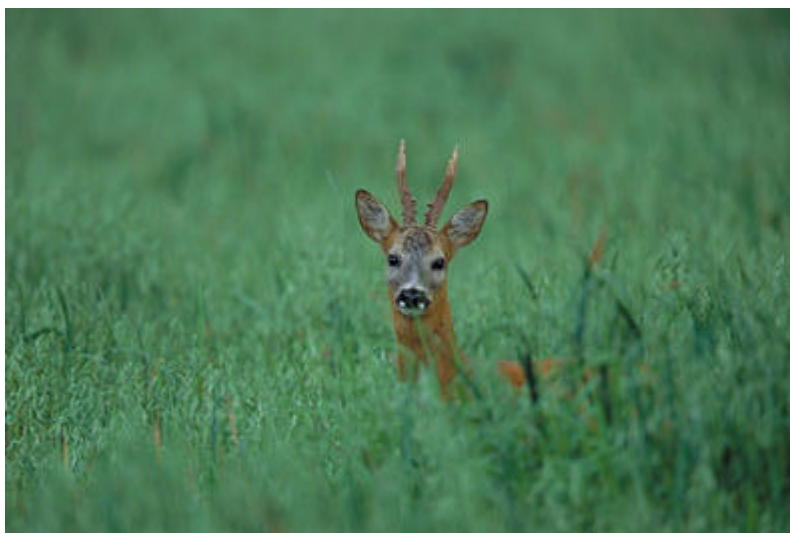
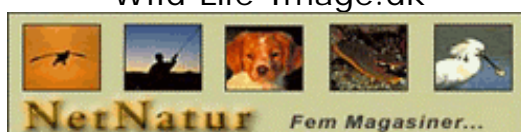


Ved du det om råvildt?



Wild-Life-Image.dk



På tærsklen til bukkejagten får du her i kortfattet form lidt paratviden om råvildt.



Af Henning Kørvel
13.04.2005
Journalist
hkpress@image.dk

Vidste du ...

- At selv om stærke bukkeopsatser kan forekomme overalt i landet, så er det uomtvisteligt, at de i gennemsnit er stærkere i landets østlige del end i den vestlige. Variationen beror på forskellen i levestedernes relative frodighed, boniteten. Og benyttes bøgeboniteten, så er den netop højest på Øerne og lavest i Vest- og Nordjylland.
- At opmåling af 1.828 bukkeopsatser i 1966-1967 overraskende viste, at hovedprydelser fra Ringkøbing Amt toppede med 19 skønhedspoint. Middelværdien for opsatser fra de øvrige amter var 17 point. Opsatser fra Ribe Amt lå dog på 17,9 point, og taget i betragtning at Vestdanmark har de mindste råvildtbestande, så er det bemærkelsesværdigt, at netop vestjyske bukke producerer de smukkeste bukkeopsatser.



Wild-Life-Image.dk

- At bukkeopsatsen ikke primært er et angrebs- og forsvarsvåben, men i højere grad bruges til at true og imponere med. Opsatsens spiller naturligvis også en rolle i markeringen af territoriet, men de fleste konfrontationer mellem to bukke afgøres ved truende adfærd. Regulær kamp mellem to bukke forekommer dog, og i den situation kan opsatsen være et farligt våben, der undertiden har kostet rivalen livet.
- At bukkeopsatsen består af 44 procent organisk stof og 56 procent uorganisk stof. Det uorganiske stof er først og fremmest fosforsur kalk (48 procent). Heraf er 22 procent fosforsyre og 26 procent kalcium. Der er yderligere fem procent andre kalkforbindelser (kulsur kalk) og to procent kulsur magnesium, samt endelig én procent mineralstoffer. Men det vigtigste stof for opsatsdannelsen er kalcium-fosfor.



Wild-Life-Image.dk

- At i den periode, opsatsen dannes, har bukken brug for så betydelige mængder næringsstoffer, at det er givet, at de ikke altid kan nå at æde tilstrækkeligt med føde til at kunne dække behovet. I stedet for må de tære på kroppens reserver.

- At der ikke findes noget nagelfast forhold mellem opsatsens størrelse og bukkens alder. Bortset fra regionale forskelle er der derimod sammenhæng mellem kropsvægt og opsatsstørrelse. Bukke, hvis opsatser er opmålt til 100 point og derover, vejer i opbrækket stand nemlig almindeligvis fra 20 kg og opefter.



Wild-Life-Image.dk

- At en buk kan bære sin kraftigste opsats i alle aldre fra det andet-tredje leveår til den maksimale levealder, der i Danmark næppe overstiger syv-otte år. Der er dog en klar tendens til, at bukke bærer deres ubetinget bedste opsats i fireårs alderen. Og for danske opmålte bukke i denne aldersklasse er der registreret en gennemsnitlig stanglængde på 24 cm. Opsatsens vægt øges gennemsnitligt indtil seksårs alderen, hvorefter den begynder at gå ned.
- At en bukkeopsats fra Fredenslund Gods i Østjylland var dansk rekord fra 1955, til den i 1994 blev overgået af en opsats fra en buk, skudt af Peter Zobel på Tåsinge. Den var på 158,9 point, hvor den forrige danmarksrekord scorede 158,5 point. Den aktuelle danmarksrekord, der også er skudt på Tåsinge af Zobel, er på 172,2 point, og opsatsen vejer 623 gram.



Wild-Life-Image.dk

- At verdensrekorden på 246,9 point har været aktuel siden august 1982, hvor bukken der bar den imponerende opsats, blev skudt på Widtsköfle Gods i Skåne af godsejer Carl Georg Stjernswärd. Den vejer 961 gram, og middelstanglængde er 26,5 cm. Bukken er på tandsliddet bedømt til syv-otte år. Inden den svenske bukkeopsats tog teten, havde en ungarsk bukkeopsats på 228,68 point været verdensrekord.
- At råvildt i vores verdensdel findes fra Atlanterhavet i vest til Det Kaspiske Hav i Øst og fra Ishavet i Nord til Middelhavet i syd. Råvildt har tilpasset sig vidt forskellige biotoper, men findes i bjerge ikke længere oppe end cirka 2.400 meter. De østligste bestande findes i Iran, men der findes også råvildt i det nordlige Irak og Tyrkiet. Derimod findes råvildt ikke i Irland, Island og på øerne i Middelhavet.



Wild-Life-Image.dk

- Størrelsen af den danske råvildtbestand kendes ikke eksakt. Men da afskydningen igennem en årrække har ligget på over 100.000 stk., i 2003-2004 endda på 113.000, må det tages for givet, at der bredt set er

balance mellem tilgang og afgang. Totalt set må bestanden tælle mellem 400.000 og 450.000 dyr.

- At det er svært at vurdere råvildtbestandens størrelse i et konkret revir. Da man i 1950'erne planlagde at bortskyde den daværende råvildtbestand på Kalø for at udsætte dyr fra en bedre stamme, skønnedes det, at der maksimum stod 70 stykker råvildt i reviret. Men da jagten var slut, var der skudt 213 stykker råvildt. Man mente dog ikke, at dette skyldtes indvandring af dyr udefra i jagtperioden.



Wild-Life-Image.dk

- At over 40.000 jægere tegner det danske råvildtudbytte. En undersøgelse over råvildtjagten i 1993-1994 viste, at råvildtudbyttet dengang repræsenterede 42.000 jægere, der for størstedelens vedkommende var mellem 30 og 60 år. Aldersgruppen 30-54 tegnede dog en større del af det samlede udbytte end yngre og ældre jægere.
- At størsteparten af bukkene nedlægges fra 16.-31. maj. I 1993-1994 drejede det sig om 58,6 procent. 30,8 procent blev nedlagt i juni og 10,6 procent i juli. Efterårsudbyttet af råvildt fordelte sig med 32,2 procent i oktober, 40,5 procent i november og 27,2 procent i december.



Wild-Life-Image.dk

- At de fleste af sommerbukkene, i 1993-1994 95,2 procent, blev nedlagt på pyrschjagt, mens kun de resterende 4,8 procent blev nedlagt ved anstandsjagt . Om efteråret blev 45,5 procent af råvildtet nedlagt på drivjagt, 25,3 procent på pyrsch og 20,4 procent ved klapjagt.
- At ud af 103.000 stykker råvildt i 1993-1994 blev 63.400, svarende til 61,1 procent, nedlagt med kugle. Resten, dvs. 39.600, blev nedlagt med hagl. I efteråret blev de fleste dyr på Øerne, nemlig 56,8 procent, nedlagt med kugle, mens der i Jylland blev nedlagt flest med hagl, nemlig 64,2 procent af bukkene, 80,7 procent af råerne og 78,5 procent af lammene. På Bornholm blev 91,2 procent af efterårsudbyttet af både bukke, råer og lam nedlagt med hagl.

Vidste du om råvildtet? (II)



Wild-Life-Image.dk

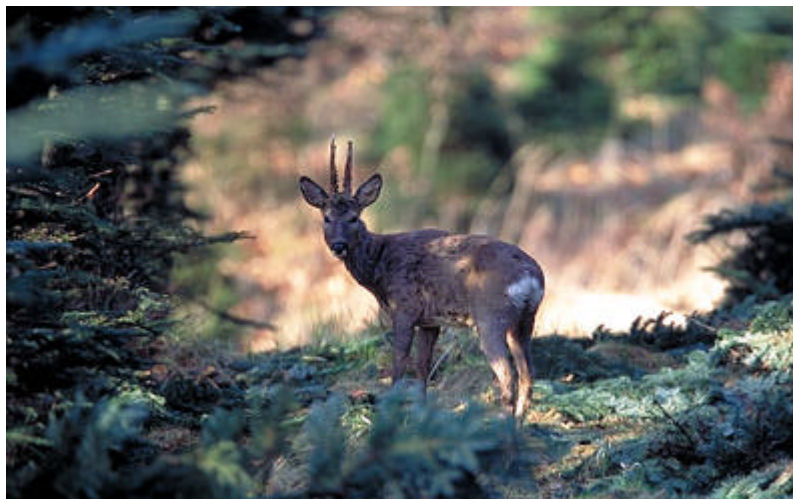
Mens nedtællingen til årets bukkejagt er i gang, får du her lidt mere paratviden om råvildt.



Af Henning Kørvel
18.04.2005
Journalist
hkpress@image.dk

Vidste du, ...

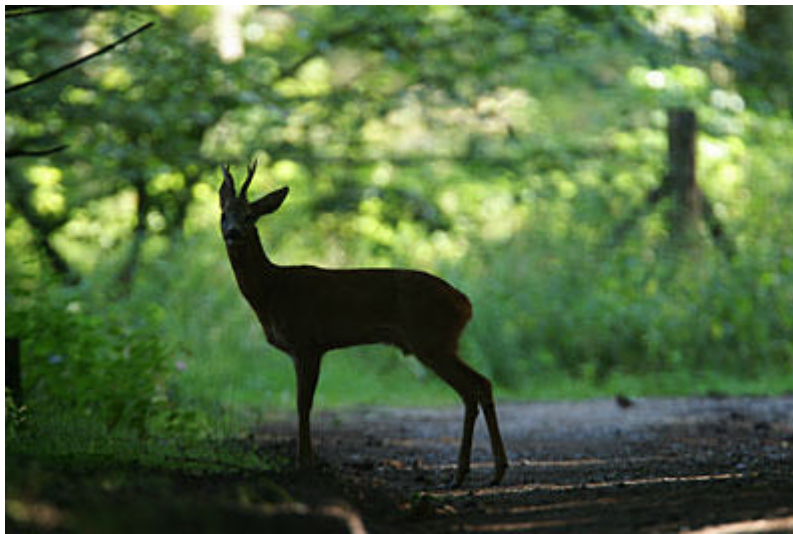
- At råvildt (*Capreolus c. capreolus*) er en af Europas ældste hjortearter. Oprindelsen udspringer antagelig af muntjakhjorten, *procapreolus*, der levede i Eurasien (Europa og Asien) i den sidste del af tertiærtiden for cirka to millioner år siden.
- At *procapreolus* havde en kort opretstående opsats med indtil tre ender (sprosser) på hver stang, og som de tidlige hjortearter havde den forlængede hjørnetænder i overkæben magen til de, der kendes hos nulevende muntjakarter og kinesisk vandråvildt.
- At de lærde strides om antallet af underarter. Den russiske råvildtforsker, Danilkin, er dog nok den, der kommer tættest på. Han inddeler europæisk og sibirisk råvildt i to racer, men modsat andre zoologer giver han kun disse hver en underart – hos sibirisk råvildt den kinesiske variant, *Capreolus p. tianschanicus* og hos det europæiske råvildt, den spanske variant, *Capreolus c. garganta*. Danilkin mener, at grundet isens udbredelse i istiderne og Pyrenæerne som spærring har råvildt fra den iberiske halvø ikke kunnet blande sig med råvildt fra andre dele af kontinentet. Derfor er det helt sit eget – mørkere og større i krop end råvildt i store dele af udbredelsesområdet med undtagelse af Nordskandinavien.



Wild-Life-Image.dk

- At mens hårene i panden på unge dyr er relativt glatte, er de ofte mere krøllede hos ældre dyr. Desuden får unge dyr ofte en lys ring omkring øjnene. Ringene, eller striberne, benævnes ofte briller, og de er karakteristiske for dyr indtil fireårs alderen. Men ingen regler uden undtagelser.

- At grandeler hos råvildt er mere udbredt, end man tror. En jæger i Vejle gennemførte fra 1989-1993 en undersøgelse, der viste, at der ofte blev konstateret grandeler hos råvildt fra Midt- og Nordjylland. I nogle revirer havde én procent af dyrene grandeler, men i ét tilfælde lå frekvensen over 10 procent. I England regnes med, at indtil cirka 17 procent af råvildtbestanden udvikler grandeler. Vejleundersøgelsen viste, at nogle dyr har én grandel, mens andre udvikler to. Ingen ved, hvorfor en ukendt del af råvildtbestanden udvikler grandeler, men adgangen til rigelig ernæringsrig føde spiller antagelig en rolle.
- At en bukkeopsats, der opmåles til de magiske 100 point, og betegnes som en "god buk", som et udgangspunkt skal have en stanglængde på 23,8 cm, veje 318 gram, have en volumen på 128 kubikcentimeter og være tildelt 18 skønhedspoint.



Wild-Life-Image.dk

- At der er blevet gættet på, at enten drivhuseffekt eller landbrugets sprøjtemidler er forklaringen på, at der i England af og til forekommer unormalt store bukkeopsatser. De første "monsteropsatser" dukkede op i 1974, og vejede henholdsvis 1.140 og 1.120 gram. I 1980'erne dukkede to engelske monstre op i Danmark, henholdsvis fra Hampshire og Dorset. Begge opsatser vejede over ét kg, og slog med henholdsvis 252,7 og 258,93 point verdensrekorden på 246,9 point, men de anerkendes ikke, fordi de betragtes som abnorme.
- At opsatser fra svenske udvoksede bukke har en middelstanglængde på 29-30 centimeter, hvor danske opsatser ligger i lejet 22-26 centimeter.
- At fra sydvest og nordøst over i udbredelsesområdet svinger råvildts vægt mellem 15 og 38 kg. Stillet op herimod vejer sibirisk råvildt 41-49 kg, og en god opsats fra en sibirisk buk har en gennemsnitlig stanglængde på 40 centimeter, men kan i sjældne tilfælde gå op til 47 centimeter. Derimod ligger Tien Shan-råvildt (kinesisk råvildt) midt imellem med gennemsnitsvægte på 32-40 kg. Opsatser hos kinesisk råvildt får en maksimal stanglængde på 37 centimeter.



Wild-Life-Image.dk

- At løvskove, omgivet af opdyrkede arealer er den landskabstype, der tiltaler råvildt mest. Nogle steder i Østdanmark med denne landskabstype findes en bestandstæthed på 600 dyr pr. 1.000 hektar. Kun i England, hvor "parklandskabet" er meget lig levestederne i Østdanmark, kendes en tilsvarende bestandstæthed. Til sammenligning er den højeste bestandstæthed nogle steder i Sverige, Polen og Tyskland 200 dyr pr. 1.000 hektar.
- At størrelsen af territoriehævdende bukkers territorier varierer betydeligt fra den ene landsdel til den anden. Territorierne er mindst i Østdanmark, hvor råvildtbestandene er tættest og størst i de tyndt besatte egne i Jylland. En tidligere undersøgelse på Kalø Gods på Djursland viste, at territoriehævdende bukke der havde et territorium på gennemsnitligt 30 hektar.
- At en buk vælger det bedste sted i reviret som sit territorium, og at grænserne stort set forbliver uændrede, når en ny buk tager over. Skotske undersøgelser viser, at en buk ofte er i stand til at hævde det samme territorium i fire-seks år. Når alder, svækket helbred eller sygdom tvinger bukken til at opgive territoriet, vil den ofte tilbringe sit "otium" i den usleste ende af sit tidligere territorium med accept fra den nye indehaver.



Wild-Life-Image.dk

- At i Østdanmark føder råerne deres lam i gennemsnit 14 dage tidligere end i det vestlige Jylland. På Kalø Gods på Djursland har man set de tidligste lam 5. maj og de seneste 8. juli. Gennemsnitsdatoen er 2. juni, men den varierer fra år til år. På Borrís Skydeterræn i Vestjylland er tidligste og seneste lam set henholdsvis 24. maj og 11. juni, men størsteparten af lammene sættes i anden og tredje uge af juni.
- At råvildts fødebehov er størst om foråret. På den årstid æder voksne dyr i gennemsnit cirka 2,2 kg planteføde med en tørvægt på cirka 500 gram i døgnet. Føden indtages både om dagen og natten, og for råers vedkommende er fødeindtagelsen størst i de sidste par måneder, inden lammene fødes. Bukke har også brug for megen føde, mens opsatsen sættes op, og territoriehævdelsen finder sted. Territoriehævdelsen sker, fra opsatsen fejles, til råernes brunst er ovre.
- At råvildtets svælgbremse (*Cephenomyia stimulator*) har Danmark som sin nordligste udbredelsesgrænse. I Danmark har man hidtil antaget, at svælgbremsen fandtes i den del af landet, der øst- og vestover ligger syd for Fyns nordspids, men den holder ikke længere, fordi svælgbremselarver sidste år bl.a. blev konstateret hos bukke, nedlagt i den berømte Værebros Ådal i "Frederikssundsfingeren" mellem Flyvestation Værløse og Roskilde Fjord.
- At tilstedeværelsen af svælgbremselarver hos råvildt påvirker kropsvægten og opsatsdannelsen. Hos bukke med mere end 10 svælgbremselarver er der konstateret kortere stænger og mindre stangomkreds end hos bukke uden svælgbremselarver. I Jylland er der konstateret forskelle på indtil to centimeter. Hos dyr med svælgbremselarver har vægten været fra 600 gram til 1,9 kg lavere end for dyr uden svælgbremselarver.

Ved du det om

råvildtet? (III)



Wild-Life-Image.dk

Linket til den forestående bukkejagt får du her yderligere paratviden om råvildt.



Af Henning Kørvel
22.04.2005
Journalist
hkpress@image.dk

Ved du, ...

- At en råvildtbestand med angreb af svælgbremselarver kan behandles for disse med Ivomec, et granuleret medikament, udlagt i reviret. Medikamentet bruges bl.a. i Tjekkiet, men i Danmark er Ivomec mod svælgbremselarver hos råvildt ikke tilladt. Der er en sundhedsrisiko ved konsumering af råvildtkød med rester af medikamentet. Hos dyr, der indtager det, er medikamentet først ude af kroppen omkring to måneder efter indtagelsen, men når dyrene selv tager medikamentet i reviret, er jægernes kontrolmuligheder ikke til stede.
- At de fleste opsatser bliver abnorme på grund af beskadigelse. Overfaldsskader, benævnes de, og skaderne kan både opstå, fordi bukken løber mod et hegn, grene, træer eller rammes af en bil i trafikken med det resultat, at de bløde stænger enten får ridser eller bøjes. Også hagl fra et haglskud i efteråret kan give misdannelse. Ved ekstrem beskadigelse af bastopsatsen kan der opstå en hel "skov" af sprosser. Men fælles for overfaldsskader gælder det, at opsatsen bliver normal, når bukken efter at have kastet i efteråret, sætter ny opsats op.
- At hvis en buk får beskadiget rosenstokkene, så bliver misdannelsen af opsatsen varig. Brækkede rosenstokke vokser som regel sammen i en forkert vinkel, så stangen får en forkert hældning. Det er dog ikke altid, en knækket rosenstok vokser sammen igen med det resultat, at den

afbrækkede stang hænger og dingler som et pendul. Deraf betegnelsen pendulbuk.



Wild-Life-Image.dk

- At varig abnormitet, der skyldes beskadigelse af rosenstokkene, kaldes birose, fordi der dannes én eller flere ekstra rosenstokke. Denne abnormitet kan også skyldes beskadigelse af det center i pandebenet, der styrer opsatsdannelsen. Men de ekstra stænger, dannet på de ekstra rosenstokke, der enten kan have normalt eller afvigende udseende, kastes og nydannes hvert år.
- At en buk, der enten ikke sætter opsats op, eller kun får en opsats med én stang, kaldes munk eller hummel. Fænomenet menes at være arveligt betinget, men kønsligt er munken normalt udviklet og befrugtningsdygtig.
- At synet hos råvildt ikke er højt udviklet. På afstande af 75-100 meter har dyrene dog let ved at få øje på mennesker, der bevæger sig. Hvis man står stille, bliver det straks vanskeligere. Råvildtets evne til fiksering af mennesker afhænger af tøjets farve i forhold til omgivelserne. Jo større kontrast, desto bedre mulighed har råvildt ved at få øje på mennesker. Men dyrene har sværere ved at få øje på jægere, iført tøj, der matcher omgivelserne.



Wild-Life-Image.dk

- At på Den skandinaviske Halvø var råvildtbestanden skrumpet ind til en lille enklave i Skåne. Årsagen var ophævelse af jagtprivilegiet i 1789, hvorefter jagtretten overgik til grundejerne. Efter en frivillig fredning i Sverige kom bestanden på fode, og siden 1870 har råvildt ikke kun bredt sig inden for Sveriges grænser. Der er også sket en øget udbredelse i Norge og Finland. I 1939-1940 nåede råvildtudbyttet i Sverige op på 9.000 stk. Nu ligger det svenske råvildtudbytte i størrelsesordenen 400.000 stk.
- At hverken overskydende råer og bukke i en råvildtbestand, der udvandrer fra reviret, kommer særligt langt bort fra opvækststedet. Ud af 146 genmeldte dyr på Kalø Gods er 102 tilbagemeldt på afstande under tre kilometer. 44 dyr er tilbagemeldt på afstande over tre kilometer, men kun tre dyr er tilbagemeldt på afstande på 10 kilometer og derover.
- At førstegangsfødende råer – smalråer – ofte kun føder ét lam. Derefter fødes normalt to lam, men tre hører ikke til sjældenhederne. Derimod er firtingefødsler sjældne. Råen føder i liggende stilling, og nyfødte lam vejer 1-1,5 kg.



Wild-Life-Image.dk

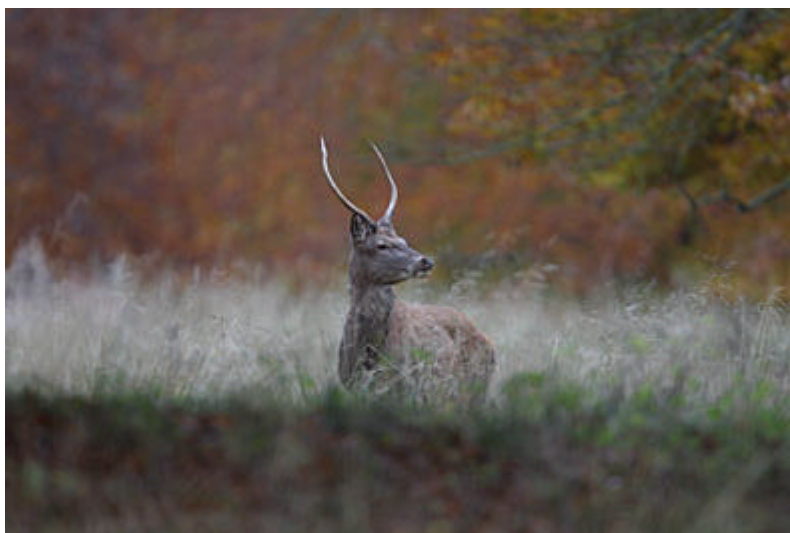
- At råvildt i Danmark normalt får dækket væskebehovet gennem regndråber og dug på fødeemnerne i kombination med saften i de planter, de æder. Sjældent er det i hvert fald at se råvildt drikke vand. Der er dog ingen tvivl om, at i Sydeuropa er det livsnødvendigt, råvildt har adgang til vand. Og det ses af, at i Spanien lever råvildt ofte i dybe, kølige kløfter og dale, hvor dyrene i selv de varmeste perioder af året er i stand til at finde vand.
- Som udviklet insekt forekommer råvildtets svælgbremse fra begyndelsen af juli til september. Larverne fødes levende. Efter parringen klækkes æggene i hunnens kønsveje, og ved lægningen af larverne holder hunnen sig svævende foran værtsdyr. Gennem et læggerør sprøjtes små væskedråber med hver især 10 larver ind i næseborene.
- At opsatsen fra den største hidtil fritstående buk, skudt i Danmark, er på 163,62 point. Bukken blev 16. maj 1999 skudt i Gundsømagle i Værebros Ådal af Anders Christoffersen. Opsatsen fra den største danske buk er dog den på 172,2 point, som Peter Zobel i 1996 nedlagde i Nørreskoven under Valdemars Slot på Tåsinge. Skoven var hegnat på den tid, og det har derfor vakt undren, at opsatsen har kunnet opgøres efter samme kriterier som opsatser fra fritstående bukke, og er aktuel Danmarksrekord.



Wild-Life-Image.dk

- At i Danmark var råvildt vidt udbredt fra 1300-tallet, men fra 1700-tallet, hvor bønderne fik adgang til at jage råvildt på deres egne jorder, begyndte bestanden grundet manglende forståelse for råvildtets værdi at gå drastisk tilbage. Tilbagegangen fortsatte gennem næsten hele 1800-tallet, og forsvandt i en række landsdele, på Bornholm omkring 1780 og på Nordøstfyn i løbet af 1800-tallet. Dannelsen af Dansk Jagtforening 1884 og påvirkningen af landets politikere til at indføre bedre fredningstider og strengene straffe for krybskytteri, kom sammen med genudsætning af råvildt til at vende udviklingen.
- At råvildtets arealmæssige fremgang i 1900-tallet også skal ses i relation til øgning af skovarealet. I begyndelsen af 1800-tallet var kun fire procent dækket af skov. Nu nærmer landets skovareal sig 15 procent, og den landsdel der har mest skov, er Bornholm med 19 procent, mens det på Sjælland og Jylland drejer sig om henholdsvis 11 og 9 procent. Tilplantningen af den jyske hede forklarer en væsentlig del af den øgede skovprocent.

Kronvildt eller råvildt



Wild-Life-Image.dk

På den enkelte ejendom kan man opleve, at råvildtet trækker sig, når kronvildtet indfinder sig. Generelt set kan de to arter dog snildt leve i fredelig sameksistens.



Af Michael
Sand 20.07.2004
ms@netnatur.dk

Kronvildtet er i fremmarch og mange frygter, at den voksende bestand vil fortrænge råvildtet. På Netnatur.dk's Jagtdebat kan man læse hvordan brugerne på forskellig vis har oplevet sammenstødet mellem råvildt og kronvildt. Nogle hævder, at råvildtet går tilbage, når kronvildtet går frem, mens andre beretter om øget råvildtudbytte på trods af voksende kronvildtbestand.

Generelt syntes der dog at være en del bekymringer knyttet til den voksende bestand af kronvildt. Mange frygter, at den ekspanderende bestand vil fortrænge råvildtet med nedgang i udbytte til følge.

Carsten Riis Olesen, projektforsker på DMU, mener ikke der generelt er grund til denne bekymring, selv om en voksende kronvildtbestand KAN påvirke bestanden af råvildt negativt.

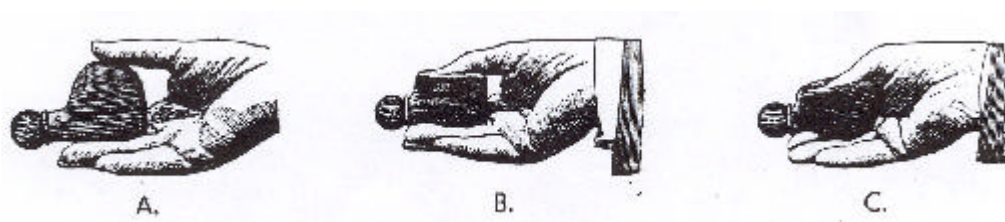
- Når en lille pattedyrart møder en større art, er det den lille, der trækker sig. Men det er ikke ensbetydende med, at de to arter ikke kan leve sammen. Kronvildt og råvildt har levet side om side i omkring 10.000 år og har efterhånden lært at leve af forskellige former for føde. Populært sagt kan kronvildt æde rugbrød alene, mens råvildt selekterer føden og går efter lagkagerne. Det skyldes at råvildt har et forholdsvist højt energibehov mål pr. kg. kropsvægt. Derfor har det brug for føde med et stort energiindhold. Knobber og nyspiret græs vil stå højt på menukortet. Kronvildt derimod har først og fremmest brug for store daglige mængder og græsser nærmest som en ko.

Selv om dyrene græsser på hver deres måde, vil der naturligvis være overlap. Og jo tættere bestanden er, jo mere vil de to arter lappe ind over hinandens

fødesøgning. Dette KAN have negativ effekt på råvildtbestanden. Især vil det vise sig som et problem i områder, hvor bestanden af råvildt er særlig tæt. Men med mindre der er en ekstremt tæt bestand af råvildt, er der således ikke ting der tyder på, at råvildtet vil mangle føde og dermed gå ned i antal, når kronvildtet rykker ind eller vokser i antal. Dog kan der opstå uro i terrænet, når en rudel kronvildt pludselig optræder i et område, hvor de ikke tidligere har haft deres daglige gang. Det kan naturligvis påvirke råvildtet negativt.

Målt på den enkelte ejendom kan man således godt iagttage en nedgang i råvildtbestanden, som følge af en ny eller voksende bestand af kronvildt. Men at kronvildtet ligefrem skulle jage råvildtet bort har jeg aldrig kunne finde belæg for. Råvildtet vil muligvis trække sig, når de store dyr entrerer mark og eng. Men med tiden vil man nok se en tilvæning. Jeg har flere gange set råvildt og kronvildt fouragere side om side på tyve meters afstand, slutter forsker Carsten Riis Olesen.

Brugsanvisning til Buttolo –Blatter.



Lokkekald til rådyr.

Man holder lokkekaldet i hånden sådan at tommelfingeren ligger midt på gummiboldens overside som det ses på billede A.

Et ganske let tryk rækker til at fremkalde rådyrets kontaktlyd på en særdeles naturtro måde. Se figur B. for at frembringe rådyrets angstlyd trykker man tommelfingeren hurtigere ned. Herved udløser man en mekanisme hvorved angstlyden fremkaldes, se figur C. Man bør undgå at trykke for hårdt i lokkekaldet altfor hårdt da følsomme dele i stemme mekanismen kan blive beskadiget.

Rådyrets kontakt lyd får man frem ved at tryk på gummibolden fra position A til B (se billederne). Gummihætten længst fremme har et foran og et på hver side for at man skal kunne forme tonerne For at frembringe kontaktlyden blødt og naturtro holder man for et eller to af hullerne. Vil man have en hånd fri stikker man et lille passende stykke træ gennem de to huller på gummihætten. Så kan man lokke og være klar med riflen samtidigt. Lægger man fingrene over alle tre huller klinger kontaktlyden særdeles lavmælt og smektende.

Kontaktlyd

To stød ”fie” med 3 sekunders mellemrum, efterfulgt af 10 sekunders pause. Derefter 3 stød ”fie”

med 3 sekunders mellemrum og 10 sekunders pause igen derefter 2 stød ”fie” og så fremdeles, altså

fie 3 s. fie 10 s. ---- fie 3 s. fie 3 s. fie 10 s.---- fie 3 s. fie 10 s. --- fie 3 s. 45

Efter dette kommer 2-3 minutters pause hvorefter man kan gentage hele sekvensen på nyt.

Angstlyd.

Man tager gummibolden i hånden som figur A viser og trykker gummibolden i bund fra position A til position C med samme tryk som ved kontaktyden. Derved opstår en lyd der lyder som "pia". Når man nu har opnået den nødvendige sikkerhed i håndteringen så lokker man på denne måde :

Et "pia" efterfulgt af en kort pause. Derefter "pia" med 3 s. pause, "pia" med 3 s. pause, "pia" med 5 s. pause, "pia" med 3 s. pause, "pia" med 3 s. pause, "pia" med 15 s. pause "pia" med 3 s. pause. "pia" med 3 s. pause, "pia" med 5 s. pause, "pia" med 3 s. pause, "pia" med 3 s. pause, "pia" med minimum 2 minutters pause og så videre.

De tre sidste lyde fre mbringer man samtidigt med at man ryster hånden kraftigt frem og tilbage; herved trykker man lidt kraftigere gummibolden end tidligere. Altså :

Pia---- pia 3 s. pia 3 s. pia 5 s. ---- pia 3 s. pia 3 s. pia 15 s. -----

Generelt om brug af lokkekaldet til råvildt.

Man skal ikke lokke for meget. Jo mindre og roligere man lokker desto større succè får man.

Når man starter skal man vist det er muligt lokke med lokkekaldet i lommen eller vikle et håndklæde om så tonen ikke høres for langt. Når det blæser kan man lige så godt lade være med at forsøge at lokke. Når man er færdig med at lokke skal man blive siddende skal man blive roligt siddende i hvert fald et kvarter inden man rejser sig og går. Det forekommer nemlig tit at en buk på vej mod én forsvinder smældende idet man rejser sig. Vær opmærksom på at dette pneumatiske lokkekald er fremstillet af blød- og hård gummi af høj kvalitet. Levetiden og problemfri funktion afhænger hængt i høj grad sammen med korrekt opbevaring og behandling. Egenskaberne hos et lokke instrument som behandles optimalt holder sig næsten uforandrede i årevis. Når lokkekaldet ikke bruges skal det opbevares køligt, tørt og støvfrit. Temperaturen bør ikke overstige 15 grader celsius. Opbevaring i en lille papæske giver beskyttelse mod snavs samt påvirkninger fra luft og temperatur.

Råvildt

Kendetegn:

Vor mindste hjortear i Danmark, en lille elegant hjort der udvokset vejer mellem

15 og 20 kg. Brun sommerpels der kan variere i farve fra mørk til lys brun, afhængig af lamsdel. Føder normalt 2 lam i foråret. Bukken smider sin opsats i det sene efterår, de gamle bukke først. En ny opsats vokser frem i løbet af vinteren, opsatsen fejles og er klar i løbet af foråret.

Udbredelse:

Rådyret var næsten uddyddet omkring år 1900. Siden har arten bredt sig og forekommer i dag over hele landet, de fleste steder i talstærke bestande. Sideløbende har der været en kraftig stigning i jagtudbyttet. I 1993 var der 48% bukke, 18% råer og 34% lam i jagtudbyttet. Mere end 80% af bukkene blev nedlagt under sommerjagten. Alle sommerbukkene og en tredjedel af det samlede efterårsudbytte blev nedlagt med riffel, resten med haglgevær.

Levevis:

Rådyret lever overalt i det Danske landskab, fra skov til mark, hede og haver.

rådyret har nemt ved at tilpasse sig nye levebetingelser, derfor den store vækst i bestanden de sidste 30 år. Der er heller ikke tvivl om at Råvildtet har profiteret på det moderne landbrug med den megen majs og de grønne vintermarker, hvilket har øget fødegrundlaget og skjul mulighederne for Råvildtet





Hvornår er en buk størst?

Det er de gamle bukke der har de største opsatser. Omfattende videnskabelig undersøgelse lader ingen tvivl mulig. Lad de små bukke gå, så kommer de store efter et par år.



Lad de små være, så er der store trofæer til alle i løbet af få år. Så enkelt er svaret ifølge omfattende dansk forskning, et svar der bliver bekræftet af medaljebukke i rekordstørrelser.

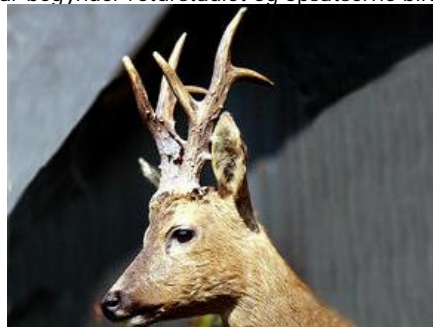
Hvornår er en buk størst, eller hvor gammel er en stor buk?

Spørgsmålet behøver vel ingen nærmere motivering, det er aktuelt, hver gang bukkejagten og strategien for afskydningen skal planlægges. Der er ingen tvivl om, at det kræver både disciplin og selvbeherskelse at forvalte en selektiv afskydningspolitik, til gengæld bærer anstrengelserne frugt.

Gamle bukke har store opsatser.

Beviserne for at selektionsjagten giver bonus, findes blandt andet i en meget omfattende videnskabelig undersøgelse fra Danmark af netop forholdet mellem bukkenes alder og opsatsernes størrelse, og svaret er ganske entydigt.

Som gennemsnit betragtet er opsatserne størst, når bukken når en alder på mellem fire og seks år. Før denne alder er opsatserne ikke fuldt udviklet, efter seks år begynder returstadiet og opsatserne bliver atter mindre.



Skytten kender svaret.

I praksis bliver undersøgelsens resultater bekræftet af de stærke bukke, der stortrives på Taasinge og Ravnholdt Gods på Fyn. Skønt det er mere end tyve år siden indsamlingen af materialet til undersøgelsen fandt sted, så bliver konklusionerne nemlig bekræftet af Jørgen Rasmussen, der er skytte på Ravnholdt Gods: "Der er ingen tvivl om, at bukkene er størst, når de bliver fire, fem, seks år eller måske endnu ældre."

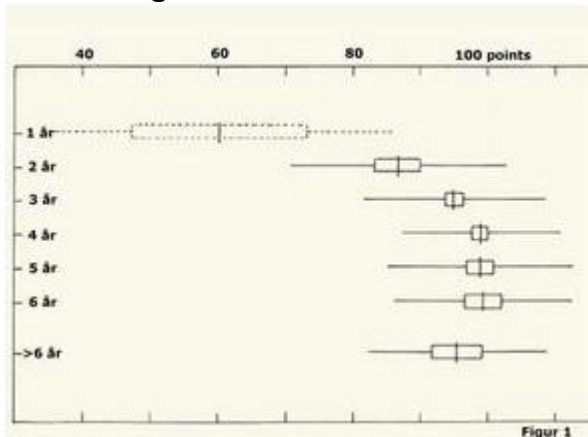
Gamle bukke giver stærke efterkommere.

Jørgen Rasmussen har de seneste år været skytte på Ravnholdt og før det på Taasinge under forhenværende Codandirektør Peter Zobels stålsatte ledelse.

"Efter Berlinmurens fald er den bedst bevogtede grænse i Europa hejnet omkring Taasinge skovdistrikt, og det giver naturligvis mulighed for at holde øje med de enkelte dyr.

Uden for hegningen er bestanden helt skæv; få bukke og mange råer. Godt nok er der ikke noget, der tyder på, at råerne ikke bliver beslæet, men det er bare ikke altid de stærkeste bukke, der kommer til. Hvis forholdet mellem bukke og råer er 1:1 så kan man være sikker på, at det er de stærkeste, der beslår råerne. Myrder Du det hele så er det ikke altid de stærkeste bukke, der fører slægten videre. Både på Taasinge og her på Ravnholdt lader vi bukkene få lov til at blive fuldt udvoksede, så de kan komme rigtig i brunst og kæmpe om at komme til råerne, og det er en af forklaringerne på de stærke trofæer, vi kan høste her."

Det er de gamle bukke der har de største opsatser.



De bedste trofæer.

Hvis man betragter den variation, der er inden for de enkelte årganges opsatser, så vil det springe i øjnene, at gennemsnits størrelsen (den lodrette streg) er næsten lige stor for bukke på 4, 5 eller 6 år, men den højeste score finder man i denne undersøgelse hos en fem år gammel buk. Bukke ældre end seks år falder markant i pointsum.

Endelig taler forskellen på et-års bukke og to-års bukke deres eget tydelige sprog.

“For at få større trofæer skal der være nogle flere bukke at vælge imellem. Jeg ved godt, at man tit bare skyder bukkene, for så kommer der jo nye til ovre fra naboen, men sådan tænker naboen jo også, og dyrene er altså ikke på træk. De bliver i det samme område år efter år. Hvis alle bare myrder bukkene, så forsvinder de.”

Myter for viderekomne

“I det hele taget er der en masse myter om bukkene, som gør, at afskydningspolitikken efter min mening er helt forkert. Ta´ nu for eksempel knobbukkene. Hvis man ikke har noget imod at skyde en lille seksender, så skal man lade dem være, de skal nok blive til noget, det har jeg selv oplevet. En knobbuk på Taasinge udviklede sig til som 3-årig til at være oppe i sølvmedalje størrelse,” forklarer Jørgen Rasmussen.

“En af de andre myter om bukkene er den om, at de store bukke kræver megen plads og jager alle de andre bukke væk. Det passer ikke. Jeg har set mange store stærke bukke inden for den samme hektar. Under hegn ganske vist, men det beviser bare, at de ældre bukke godt kan leve skulder ved skulder.”

Danmarksrekorden.

Selvfølgelig er der ingen regler uden undtagelse, og der er fra tid til anden rekordopsatser på hovedet af blot 2-års bukke. Den eksisterende danmarkrekord på 172 point er i øvrigt nedlagt på Taasinge under Jørgen Rasmussens regeringsperiode og trofæet blev båret af en blot tre år gammel buk.

Ser man på den omfattende undersøgelse i mere generelle termer, tegner der sig imidlertid et klart billede af, hvordan opsatserne udvikler sig år for år.

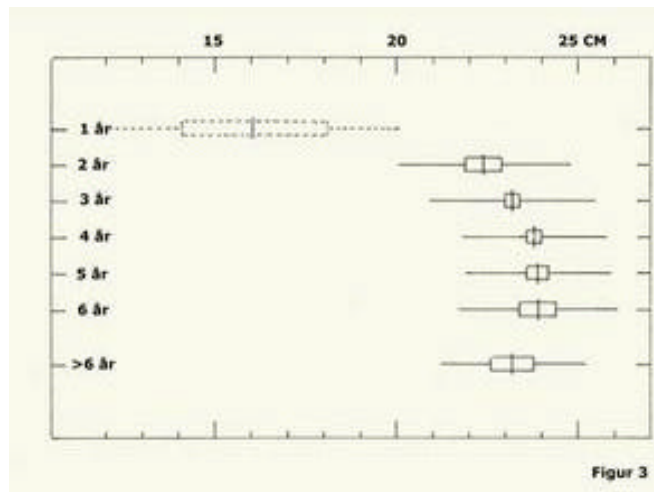
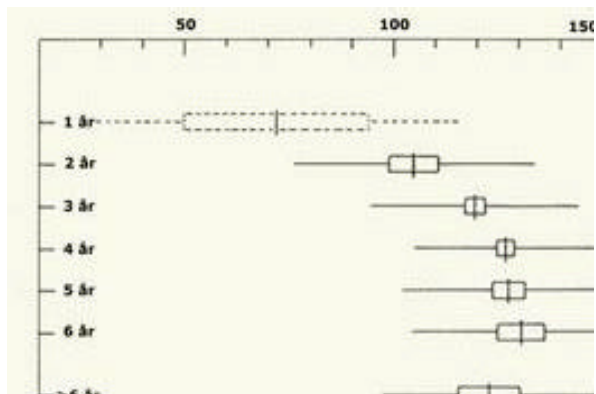
Opsatsen bliver større år for år.

Som 1-årig får bukken en lille og spinkel opsats, der kun sjældent vil blive bedømt til mere end 80 points.

En 2-årig buk får en opsats af god længde, men den er stadig spinkel og let og når sjældent op på 100 points.

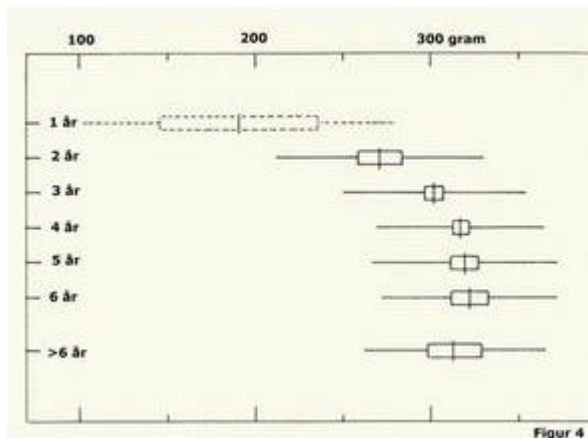
Det tredje år bliver opsatserne ikke meget længere end året før, til gengæld vokser de i drøjde, de får større vægt og volumen, og det giver flere points. Bukken opnår sin største opsats som 4-årig, hvorefter opsatserne holder denne størrelse i nogle år, for så at blive mindre hos de gamle bukke.

Den eftertragtede opsats fortsætter med at tiltage i styrke op til det 6. år, uanset om man måler på opsatsens højde, vægt eller volumen. Især vægt og volumen har stor betydning, når opsatsen skal opmåles.



På denne figur er det muligt at se, hvordan volumen af opsatserne tiltager helt op til bukkens 6. år

På figur 3 kan man se at også stanglængden forøges op til det 6. år for så atter at klinge ud. I samme åndedrag er det værd at lægge mærke til, at det så godt som udelukkende er 1-års bukke, der optræder med stanglængder på under 20 centimeter!



På figur 4 kan man konstatere at opsatsens vægt er ens for 5-årige og 6-årige bukke, men at minimumsværdien er højest på 6-års bukken, med andre ord forøges vægten helt op til det sjette år. Lad de unge bukke være!

Jørgen Rasmussen mener at vægten vil fortsætte med at stige også i de følgende år, om ikke for andet så fordi at pandeskallen og hele kraniet bliver tykkere og tungere.

"Men det største problem er, at 90% af de danske bukke bliver skudt på deres 1-års fødselsdag. En 30-06 lige på bladet det er, hvad vi giver bukken i fødselsdagsgave.

Jeg er overbevist om, at skyder man kun store bukke - altså hvis man generelt kunne blive enige om kun at skyde seksendere - så vil man efter et par magre år, atter nå op på en afskydning, der i antal svarer til det antal bukke man skød før man indførte den selektive jagt. Så der er ikke nogen, der kommer til at skyde færre dyr. Afskydningen vil med tiden blive den samme. Der er sikkert også andre måder at gribe sagerne an på, men den her metode ved jeg virker.

Man må have en plan og så holde sig til den."

Selve undersøgelsen.

Undersøgelsen er gennemført i perioden fra 1.4.1966 til 31.12.1977 og omfatter 1217 danske bukke fra denne periode. Samtlige bukkens alder er blevet fastslået og opsatserne opmålt efter de almindelige gældende regler for trofæopmåling fastsat af Conseil International de la Chasse (CIC) - Det Internationale Jagtråd.

Undersøgelsen er foretaget af Finn Kristoffersen og Johnny Lund Jeppesen for den statslige forskningsinstitution der dengang hed Vildtbiologisk Station. I dagens Danmark svarer det til en del af Danmarks Miljø Undersøgelser. Resultaterne af dette videnskabelige arbejde er første gang offentliggjort i 1980 i heftet; Danske Råbukkeopsatser 1966-1977 - Danske vildtundersøgelser, hefte 33.

Alle statistiske illustrationer stammer herfra.

Der har ikke siden været gennemført en tilsvarende og lige så omfattende undersøgelse i Danmark af forholdet mellem opsatsens størrelsen og bukkens alder.

Det er de gamle bukke der har de største opsatser. Opmåling og bedømmelse.

Fakta om points.

Hele opmålings- og pointsystemet gør det muligt at sammenligne trofæerne mod hinanden ved at trofæets størrelse eller lødighed udtrykkes med et enkelt tal - en pointssum.

I 1952 fastsatte Conseil International de la Chasse et la Conservation du Gibier (Det Internationale Jagtråd ofte forkortet til CIC) i dokumentet Formules pour l'appréciation des trophées reglerne for hvorledes de forskellige trofæer skal opmåles.

I dette målesystem tildes der endvidere medaljer af enten bronze, sølv eller guld efterhånden som pointssummen stiger.

For den europæiske råbuk (*Capreolus capreolus*) vedkommende ser medaljelisten sådan ud:

Bronze 105 points

Sølv 115 points

Guld: 130 points.

Opmåling.

De fleste hjortearters opsatser er relativt komplicerede at opmåle, og man får først en præcis pointssum når opmålingen er foretaget af en af de efterhånden mange autoriserede trofæ-opmålere.

I tilfældet med råbukken indgår endvidere en vurdering af opsatsens skønhed.

En række tests viser i øvrigt, at der ikke er stor forskel på hvordan skønheden vurderes af de forskellige opmålere

Tørre trofæer.

Før opmålingen skal opsatsen tørre i ca. 3 måneder, og kraniet skal være gennemskåret således at øjenhulerne lige nøjagtigt er brudt, ellers bliver der fratraget i vægten.

Målingerne og vurderingerne af bukkeopsatsen er som følger:

Middelstanglængden (længden af de to stænger divideret med 2) x 0,5

Vægt i gram x 0,1

Volumen af opsatsen i cm³ x 0,3

Skønhed:

Farve Max 4 p

Perler Max 4 p

Rosenkranse Max 4 p

Udlæg Max 4 p

Sprossernes ender Max 2 p

Tillæg for regelmæssighed og skønhed Max 5 p
Fradrag for uregelmæssighed Max 5 points .

Bestand og udvikling.

I dag findes rådyret over hele landet, de fleste steder i talstærke bestande.

Men så sent som i slutningen af 1800-tallet var bestanden af rådyr udryddet mange steder.

Efter det forrige århundredeskifte begyndte bestanden langsomt at brede sig, og helt op til omkring 1940 var der stadig landsdele, hvor der ikke fandtes rådyr. Siden 1970 har antallet af rådyr været kraftigt stigende og det har selvfølgelig også givet sig udslag i øget jagtudbytte. En af grundene til denne vækst er jægerens forståelse for, at jagtudbyttet ikke må overstige, den årlige produktion af lam i bestanden, og fordi der generelt passes godt på de voksne råer. De sidste ti år har bestanden udviklet sig yderligere, og rådyret er i dag så talstærkt som nogen sinde. En af forklaringerne herpå er dyrenes forbedrede adgang til føde i kraft af stigende landbrugsarealer med vintergrønne og braklagte marker. Samt det faktum, at rævebestandene i Jylland og på Bornholm har været stærkt faldende i samme periode.

Kilde: DMU

Jagtens betydning for bestanden.

Når rådyrbestanden har kunnet udvikle sig så gunstigt gennem det sidste århundrede, er det fordi jagtrykket aldrig har været for højt. Men forskerne på DMU spår, at bestandens fremtidige udvikling vil afhænge af hvordan afskydningen tilrettelægges i fremtiden.

Hvis ikke den hidtidige sammensætning af jagtudbyttets køns- og aldersmæssige fordeling ændres, vil bestanden sandsynligvis blive reduceret på grund af en faldende nettoproduktion af lam og en stigende naturlig dødelighed. Det der skal til for at råvildtet kan fortsætte med at udvikle sig, er en mere balanceret afskydningspolitik, hvor der tyndes lidt mere ud blandt råer og lam og samtidig bliver plads til, at bukkene kan udvikle sig og nå en fornuftig alder hvor de kommer i fuld brunst.

Jagtudbytte.

I sæsonen 1993/94 var der 48% bukke, 18% råer og 34% lam i jagtudbyttet.

Mere end 80% af bukkene blev nedlagt under sommerjagten, og knap 60% af sommerbukkene blev nedlagt i maj måned. Det samlede efterårsudbytte var fordelt med 32% i oktober, 41% i november og 27% i december. Alle sommerbukkene og en tredjedel af det samlede efterårsudbytte blev nedlagt med riffel, resten med haglevær.

Kilde: DMU

Bæreren til råvildt - webbing.



Flåter og sygdom

Der har de seneste år været meget fokus på flåter (eller tæger som mange kalder dem), og de sygdomme de kan overføre til både dyr og mennesker.

Skovflåten (Ixodes Ricinus) er en mide og IKKE en tæge. Flåten er nær beslægtet med edderkoppen og har 8 ben og ikke noget hoved, munddelene sidder fasthæftet direkte på kroppen.

Flåten lever af blod som den suger fra pattedyr og fugle. Den suger faktisk kun blod tre gange i sit liv, der strækker sig over tre år.

Flåten lever i skovbunden, de steder hvor vegetationen er op til knæhøjde.



For hvert blodmåltid flåten indtager, skifter den livsstadie og har således tre stadier:

Larve: Ligner den voksne flåt, men har kun 6 ben.
Larven suge blod fra mindre dyr, især mus.

Nymfe: Er brun og sort med otte ben.
Nymferne suge blod fra lidt større dyr, fasaner, harer, ræve og evt. hunde.
Nymferne befinder sig i skovbunden, der hvor bunddækket er omkring knæhøjde, og da det også er der vi mennesker ofte færdes i skoven, bliver vi også vært for flåten, selvom det ikke er en naturlig vært.

Voksen han: Er sort og kun halv størrelse af hunnen.
Den voksne han suger IKKE blod, men har kun en mission, at parre sig med hunnen.
Hannen lever af det blodmåltid, den indtog som nymfe.

Voksen hun: Er rødlig med otte ben.

Af de voksne flåter er det som sagt kun hunnen der suger blod. Værten er primært råvildt. Blodet hunnen suger fra råvildt bruges til at danne og lægge ca. 2000 æg. Æggene lægges i skovbunden under nedfaldne blade.

At hunnen vælger råvildt som vært, er også forklaringen på at antallet af flåter er steget de seneste år, da råvildtbestanden er steget meget kraftigt de seneste 10 - 15 år. I sommer-perioden findes der normalt ca. 200 voksne flåter på et stykke råvildt, og derfor vil bare en lille stigning i bestanden af råvildt medføre en stor stigning i antallet af flåter. Da råvildtbestanden er stadigt stigende, må vi være forberedt på at have problemer med flåterne og de sygdomme de kan være bærere af.

Skovflåten findes primært i skoven, men den kan også findes i krat og buske nær enge og markområder. Da flåten har råvildt som slutvært, vil antallet af flåter afhænge af hvor man befinder sig i landet. Da der er en større bestand af råvildt på Bornholm, end i resten af landet, er der størst risiko for at blive bidt af flåter hvis man befinder sig her. Udbredelsen af råvildt, og dermed også af flåter, falder fra øst mod vest, dvs. der er flere flåter på Sjælland, Fyn og i Østjylland og færre flåter i Vest- og Nordjylland. Flåterne er aktive det meste af året, men i det meste af Europa topper bestanden to gange i løbet af sommeren, en top i forår/tidlig sommer og en top i sensommeren. Flåterne bliver især aktive om foråret når temperaturen når ca. 7 grader. At flåten suger blod på mennesker og dyr er i sig selv ikke farligt, men bliver farligt hvis flåten bærer på sygdomsfremkaldende bakterier eller virus, som så kan overføres til værten. Danske flåter kan være inficerede med tre forskellige bakterier og et enkelt virus, de er oftest "kun" inficerede med en af sygdommene og det er kun 5-10% af flåterne der er inficerede med disse mikroorganismer. Flåten selv bliver ikke syg, men er bærer af bakterien eller virus og kan dermed smitte værtsdyret/mennesket med sygdommen.

I Danmark er påvist tre forskellige bakterier overført fra flåter til hunde, katte og mennesker:

- Borrelia
- Anaplasma
- Bartonella

Især på Bornholm har der været konstateret smitte til mennesker med **TBE-virus**, der er en virus der kan medføre hjernebetændelse. Sygdommen er endnu ikke konstateret hos hunde eller katte i Danmark. Desværre har undersøgelser vist at virus har bredt sig og kan forekomme over hele landet. Da alle disse fire mikroorganismer medfører sygdom, der kan være endog meget ubehagelige, og i værste fald dødelige, er der al mulig grund til at beskytte vores hunde, men så sandelig også os selv mod flåter. Hunden kan beskyttes med forskellige "POUR ON" midler, der dryppes eller sprayes på hunden. Vi kan beskytte os selv ved at blive på skovstierne når vi færdes i skoven, bære gummi-støvler og det er en god ide at undersøge sig selv og evt. resten af familien grundigt efter skovturen, et varmt bad kan oftest fjerne flåten, da den oftest først sætter sig fast efter et par timer. Skal man sydpå med hunden er det vigtigt at den er beskyttet mod flåter, da der i Syd- og Mellemeuropa findes endnu flere ubehagelige flåtbårne sygdomme.