



SKYGGE PLANTAGE

**- ca. 143 ha. udbydes til salg –
Smukt beliggende mellem Karup Å og
Kompedal Plantage –**

UDBUD

Ringkjøbing Amt udbyder hermed Skygge Plantage, Skygge, 7442 Engesvang, til salg.

Udbud sker i henhold til Indenrigsministeriets bekendtgørelse nr. 472 af 20. juni 1991 – se bilag.

Alternativt til købstilbud kan der afgives tilbud med henblik på råstofgravning uden køb af ejendommen.

Tilbud afgives skriftligt på særlig tilbudsblanket – se vedlagte. Ringkjøbing Amt kan forkaste alle indkomne tilbud.



Skygge Plantage – skovvej fra øst

Beliggenhed

Skygge Plantage er beliggende vest for Skygge – ca. 33 km. SV for Viborg og ca. 6,5 km. vest for Engesvang. Mod øst, nord og vest er naboarealerne hovedsageligt landbrugsjord samt enkelte mindre plantager.

Nærmeste større skovområde er Kompedal Plantage (større end 2.500 ha), der ligger få hundrede meter nord for Skygge Plantage. Mod syd afgrænses plantagen bl.a. af engdrag langs Karup Å, samt kommunevejen (Karupvej) mellem Skygge og Skyggehale, der tillige løber gennem plantagen på en strækning af ca. 800 m. Mod øst tangeres ejendommen af landevejen til Viborg. Der er ikke bymæssig bebyggelse op til skoven.

Kort med beliggenhed og angivelse af ejendommens grænser findes som bilag.

Arealforhold

Skygge Plantage er beliggende i landzone med matrikelareal: 142.8065 m² (ca. 143 ha) bestående af følgende matrikler: 2 M, 3 C, 4 T, 5 T, 6 C og 7 F, alle Skygge By, Engesvang.

Ejendomsnummer 04945-3 med fredskov på samtlige matrikler. Der er dispenseret for fredskovsplikten i forbindelse med råstofgravning (se bilag). Kopi af ejendomsattest (udskrevet 19/09-01) vedlagt som bilag. Vejareal udgør i henhold til ejendomsattest ca. 26.345 m² (ca. 2,6 ha.).

Kommune er Ikast. Amtskommune er Ringkjøbing.

Ejendomsvurdering

Pr. 1.1. 2002 - se bilag
Ejendomsværdi: kr. 4.900.000,-
Grundværdi: kr. 1.278.100,-

SKOVEN



Skovbevoksningerne i Skygge Plantage fremstår generelt i god forstlig drift. Der er en for egnen relativ høj løvtræandel og en ganske stor andel skovfyr, der bidrager positivt til ejendommens langsigtede stabilitet og betydelige herlighedsværdi.

Jordbunden er hovedsagelig grusmoræne med ganske gode dyrkningsbetingelser for nåletræ, men også gode muligheder for robuste løvtræarter som f.eks. eg.

Jordbundsforholdene og lokaliteten som helhed vil eventuelt gøre det muligt på længere sigt at omlægge driften også ved anvendelse af naturnære principper med selvforyngelse og naturlig succession med anvendelse af bl.a. træarterne eg, skovfyr, douglasgran og lærk.



Ejendommen er gennem en årrække drevet ved Hedeselskabet.

Arealtabel, aldersklassetabel, bevoksningsbeskrivelse samt skovkort udarbejdet af Hedeselskabet findes vedlagt som bilag. Materialet – der er vejledende - har grundlag i driftsplanlægning 1991/1992 fremskrevet til status primo 2003. Efter brand i 1997 er visse arealer i afdelingerne 6, 7, 8, og 26 samt mindre arealer i afdelingerne 5 og 9 gentilplantet og andet udlagt til hede. Der gøres opmærksom på, at bevoksningsbeskrivelsen for dele af disse afdelinger har visse unøjagtigheder for anlæg efter branden.

Skoven blev ikke ramt af orkanen i 1999.

Hedeselskabets oplysninger samt øvrige oplysninger fra sælger om skovens volumen og kvalitet er alene vejledende, og Ringkjøbing Amt er uden ansvar herfor. Køber opfordres til ved selvsyn at danne sig et overblik over skovens tilstand.

Rekreative værdier

Skygge Plantage er meget fredeligt beliggende med store landskabelige værdier. Arealerne spænder fra områder med et ganske kuperet terræn til områder, der falder jævnt fra nord mod syd ned mod landskabet omkring Karup Å.

Der er smukke hedestrækninger med karaktergivende fortidsminder centralt beliggende på ejendommen.



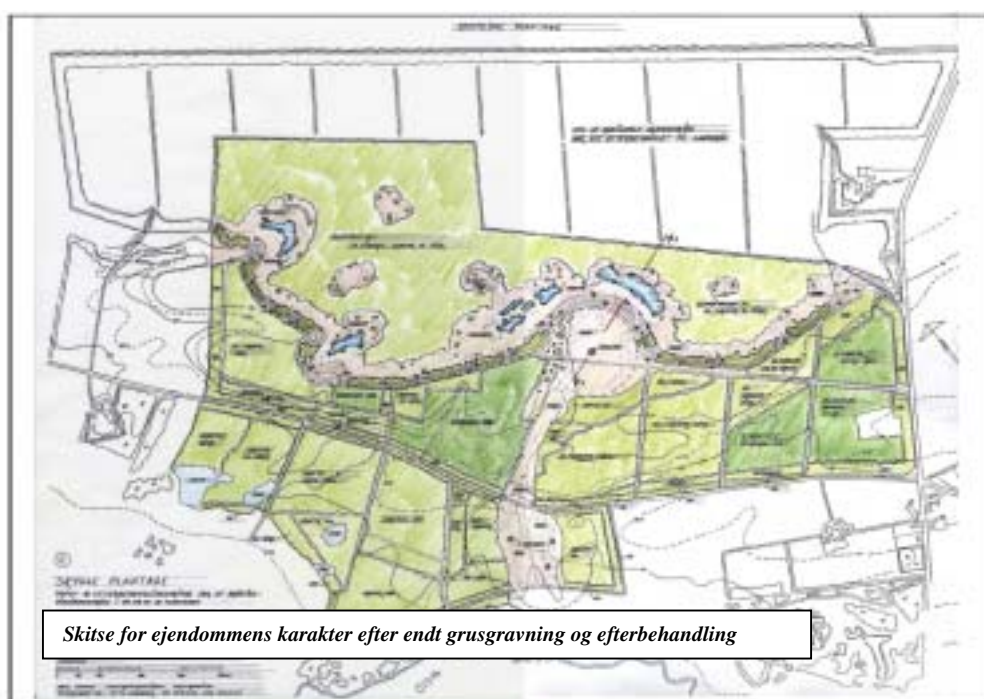
I den sydvestlige del af ejendommen findes tillige et par spændende moseområder.

Publikums rekreative anvendelse af skoven vurderes at være meget beskedent.

Jagten

På grund af sin størrelse og gode arrondering udgør Skygge Plantage et attraktivt jagtrevir, med de for egnen typiske vildtarter. Skoven består såvel af tætte yngre bevoksninger med god dækning for bl.a. hjortevildt – råvildt og kronvildt – samt åbne områder med gode fourageringsmuligheder for de samme arter. Egnen rummer en god bestand af kronvildt, der også opholder sig i Skygge Plantage.

På længere sigt kan de efterbehandlede graveområder eventuelt rumme muligheder for anlæg af søer og vådområder, der vil være attraktive biotoper også for vand- og andefugle. Den nærliggende Karup Å er en naturlig spredningskorridor for disse vildtarter.



Jagtretten

Jagtretten er p.t. udlejet på kontrakt til Ikast-Faurholt, Isenvad og Bording-Engesvang Jagtforening ved Anker Holdgaard, Ikast. Kontrakten udløber 30. januar 2004. Jagtretten er herefter fri til købers disposition.

Beboelse / Bygninger

Der hører ikke beboelse eller bygninger til ejendommen.

En ejer har mulighed for at ansøge om byggeret på ejendommen, såfremt dette af zone- og skovlovsmyndighederne anses for at være driftsmæssigt nødvendigt, og de øvrige betingelser herfor i øvrigt er opfyldt.

Byggetilladelser i fredskov administreres restriktivt.

RÅSTOFFER

Råstofforekomstens dokumentation

Råstofforekomsten er belyst bl.a. gennem rapporten: Råstofkortlægning – Skygge Plantage, udarbejdet af Ringkjøbing Amt, Grundvands- og Industrimiljøafdelingen – juni 1999. Rapporten kan rekvireres hos:

Ringkjøbing Amt – Teknik- og miljøområdet – tlf. 96 75 30 00, [e-mail gimsp@ringamt.dk](mailto:gimsp@ringamt.dk) eller ses på www.ringamt.dk.

Rapportens oplysninger samt øvrige oplysninger fra sælger om råstoffernes volumen og kvalitet er - ud over de foretagne og dokumenterede prøver - alene vejledende, og Ringkjøbing Amt har intet ansvar herfor.

Yderligere undersøgelser

Med hensyn til råstofforekomstens karakter og samlede udstrækning opfordres tilbudsgiver til selv at foretage yderligere undersøgelser samt drage egne konklusioner af det foreliggende materiale.

Forinden gennemførelse af eventuelle undersøgelser ved hjælp af f.eks. prøvegravninger eller borer skal plan for disse arbejder forelægges Ringkjøbing Amt til godkendelse. En tilladelse forudsætter, at undersøgelsesresultater senest tilgår Ringkjøbing Amt, når ejendommen måtte være solgt, eller myndighedsbehandling af råstofforekomstens udnyttelse indledes. For tilladelse, kontakt Holger Prahm, gimhpr@ringamt.dk Tlf.: 96753646.

Regulering af råstofgravning

Der gøres nedenfor opmærksom på visse sider af den retlige regulering af råstofgrave, idet Ringkjøbing Amt dog ikke påtager sig ansvaret for oplysningerne herom.

Erhvervsmæssig indvinding af råstoffer kræver råstoffilladelse, i hvilken forbindelse der fastsættes vilkår for indvindingen.

Der gøres endvidere opmærksom på, at reglerne om VVM skal iagttages, idet der under alle omstændigheder skal ske screening i henhold til bekendtgørelse nr. 428 af 2. juni 1999.

Råstofgravning er undtaget fra kravet om landzonetilladelse, jfr. planlovens § 36, stk. 1, nr. 6, men skal der bygges i forbindelse med råstofgravning, kræves der som udgangspunkt landzonetilladelse.

Da der er tale om et fredskovpligtigt areal, kræves der dispensation fra skovloven fra statsskovdistriktet til indvinding af råstoffer på arealet, hvilket Palsgaard Statsskovdistrikt har meddelt ved skrivelse af 8. maj 2003 for en 20 årig periode, jfr. bilag. Denne dispensation kan påklages til Naturklagenævnet og indbringes for domstolene.

Der er på arealet visse naturtyper, der er registreret i henhold til naturbeskyttelsesloven, jfr. bilag, herunder hedeområde, vandhuller og gravhøje. Amtet har givet di-

spensation til råstofgravning i enkelte hedearealer (se bilag). Klagefristen for denne tilladelse er ikke udløbet.

Grave- og efterbehandlingskitse

Som bilag findes diverse kort m. grave- og efterbehandlingskitser udarbejdet for ca. 59 ha. af plantagen – udarbejdet af landskabskonsulent, forstkandidat Keld Hansen. Dette materiale er vejledende med henblik på en beskrivelse af de aktuelle forhold på ejendommen og med henblik på den påtænkte graveplan samt den efterbehandling, der skal følge som afslutning på grusindvindingen. Ringkjøbing Amt er uden ansvar for dette materiale. Bilagsmaterialet indeholder nedfotograferede kort. De originale kort i fuld størrelse kan ses på amtet. Henvendelse Gitte Spangsberg, tmgsp@ringamt.dk, tlf.: 96753612.



Sælger forudsætter for udstedelse af endelig gravetilladelse, at en efterbehandling følger principperne i efterbehandlingskitset.

Etapevis efterbehandling

Ved tilbud, der alene omfatter råstofgravning, skal tilbudsgiver forpligte sig til at aflevere det færdiggravede område i en form, der opfylder principperne i den skitserede efterbehandlingsplan, med arealerne tilplantet med det foreskrevne træartsvalg. Efterbehandlingen godkendes først, når træerne er i god vækst (minimum efter 2 vækstsæsoner).

Efterbehandling skal gennemføres etapevis. Der må ikke på noget tidspunkt være færdiggravede områder uden efterbehandling på mere end 10 ha. Grusindvindingen må på intet tidspunkt være aktiv på mere end 10 ha.

Erstatningsskovareal

I henhold til reglerne for råstofgravning på fredskovspligtige arealer har Palsgaard Skovdistrikt stillet krav i henhold til skovlovgivningen om udlæg af erstatningsarealer, jfr. bilag. Det forudsættes i forbindelse med afgivelse af tilbud, at køber eller den råstofvirksomhed, der måtte opnå aftale om råstofindvinding, indestår for sådanne erstatningsarealers fremskaffelse, samt stiller sikkerhed for retableringen samt for eventuelt erstatningsareals tilplantning.

ØVRIGE VILKÅR

Øvrige vilkår – gældende for såvel købstilbud som tilbud, der afgives med henblik på råstofgravning uden køb af ejendommen.

Tilbudsgiver skal være indforstået med, at

- Der stilles krav om gode og dokumenterbare miljørutiner i forbindelse med behandling af tilladelse til råstofgravning.
- Acceptere sædvanlige vilkår for myndighedstilladelser m.v. blandt andet sådanne, som måtte blive stillet i forbindelse med råstofgravning i fredskov.
- Endelig tilladelse til råstofgravning forudsætter almindelig ansøgningsprocedure samt opnåelse af samtlige nødvendige myndighedsgodkendelser. Sædvanlig administrativ praksis på området er, at der gives en 10-årig indvindingstilladelse.
- Ringkjøbing Amtskommune har ikke ansvar for, at de fornødne myndighedstilladelser/dispensationer/planer til områdets hel- eller delvise udgravning vil kunne opnås
- Købsaftale eller aftale om råstofgravning uden køb af ejendommen bortfalder, såfremt der ikke er opnået samtlige de fornødne myndighedstilladelser senest 24 måneder fra tidspunktet for underskrift af købsaftale eller aftale om råstofgravning uden køb af ejendommen.

Øvrige vilkår – gældende for tilbud, der afgives med henblik på råstofgravning uden køb af ejendommen.

Tilbudsgiver skal være indforstået med, at

- Indgå en aftale om råstofgravning med en aftaleperiode på 10 år og med Ringkjøbing Amts option for en forlængelse med yderligere 5 år. Aftalen er, bortset fra misligholdelse eller ophør som følge af råstoffernes fuldkomne udnyttelse, uopsigelig i aftaleperioden.
- Ringkjøbing Amt frit kan afhænde ejendommen til anden ejer og lade aftale om råstofgravning følge ejendommen.
- Stille sikkerhed for aftalens opfyldelse i form af en bankgaranti på anfordringsvilkår eller anden for Ringkjøbing Amt tilfredsstillende sikkerhed.
- Nødvendig rydning af skovområder forud for råstofgravning foregår etapevis og aftales i forbindelse med årlige møder mellem parterne.
- En lejeaftale kun vil omfatte retten til råstofgravning. Det vil ikke uden særlig aftale med ejer være tilladt at lade det udgravede område anvende som deponeringsplads, at afholde arrangementer, at drive jagt eller anden aktivitet. Jagten forbeholdes ejer, der kan vælge at lade jagten udleje.

- Enhver tvist mellem ejer og lejer vedrørende råstofindvindingen afgøres endeligt og bindende af Det Danske Voldgiftsinstitut i Danmark. Oplysninger herom kan findes på www.denarbitra.dk.
- Tilbudsgiver forpligter sig til at indlede råstofgravning senest 12 måneder fra det tidspunkt, hvor samtlige nødvendige myndighedsgodkendelser foreligger.
- Tilbudsgiver er afskåret fra at gøre mangelindsigelser gældende mod Ringkjøbing Amt og er ved lejemålets ophør forpligtet til at retablere arealet i overensstemmelse med reableringsplanerne og skal i øvrigt efterlade arealet fri for forurening af enhver art.
- Grundafgift reguleres i henhold til indeks opgjort af Danmarks Statistik med udgangspunkt i prisindekset fra 1. 1. 2003 - f.eks. Prisindeks for Grus og Sand eller Prisindeks for jordarbejder, afvandringsarbejder, belægnings- og færdiggørelsesarbejder. Grundafgift reguleres årligt – første gang 1.1.2004. Grundafgift oplyst i tilbud betragtes som gældende pr. 1.1.2003.

Servitutter og deklamationer

Der henvises til ejendommens blad i tingbogen. Kopi af tingbogsattest pr. 1.4.2003 vedlagt. Der gøres opmærksom på vilkår i forbindelse med tilladelse til råstofgravning. Disse vil blive lyst servitutstiftende i forbindelse med endelig myndighedsbehandling af gravetilladelse.

Køber skal acceptere publikums adgang i overensstemmelse med reglerne for offentligt ejede skove. Dette tinglyses servitutstiftende i forbindelse med salget.

Andre oplysninger

Ejendommen sælges kontant. Købesummen erlægges kontant senest på overtagelesdagen.

Ejendommen overdrages i den stand, som den er og forefindes og som beset af tilbudsgiver. Ejendommen overdrages fri for pantehæftelser og gæld, men med de samme rettigheder og forpligtelser, hvormed den har tilhørt Ringkjøbing Amt, herunder tinglyste byrder og servitutter.

Ejendommen overdrages uden ansvar for Ringkjøbing Amt, således at tilbudsgiver skal acceptere, at der ikke kan gøres mangelindsigelser af nogen art gældende mod Ringkjøbing Amt, hverken i form af erstatning, forholdsmæssigt afslag eller ved at hæve handelen. Amtets ansvarsfraskrivelse omfatter mangler, uanset om sådanne er synlige eller af skjult karakter.

Ringkjøbing Amt betaler honorar til egen advokat, der berigtiger ejendomshandelen, mens de øvrige udgifter forbundet med ejendomshandelens berigtigelse, herunder tinglysningsafgift mv. deles lige mellem parterne. Såfremt tilbudsgiveren antager egen advokat, betaler tilbudsgiveren selv dennes honorar.

I tilfælde af, at tilbudsgiver indgår aftale med Ringkjøbing Amt uden køb af ejendommen, udarbejder Ringkjøbing Amt lejeaftale og aftale om råstofgravning og betaler honorar til egen advokat herfor. Såfremt tilbudsgiveren antager egen advokat, betaler tilbudsgiveren selv dennes honorar.

Ejendommen er p.t. underlagt beskatning efter reglerne for dækningsafgift. Ved salg overgår ejendommen til sædvanlig beregning af og betaling af ejendomsskatter.

Tilbud afgives med forudsætning om overtagelse pr. 1.11.2003 eller senere. Køber er pligtig til at overtage pr. 1.11.2003 eller senere efter sælgers valg, dog senest 1.1.2004

Fra overtagelsesdagen henligger ejendommen for tilbudsgivers regning og risiko. Tilbudsgiver/køber overtager samtlige drifts- og vedligeholdelsesudgifter fra det øjeblik, ejendommen overdrages til tilbudsgiver/køber, herunder betaling af skatter og afgifter m.v.

Afkast af ejendommen fra tidspunktet for udbud og til overtagelsesdagen forudsættes at tilfalde køber. Dog ikke allerede betalt eller forfalden jagtleje.

Der udarbejdes sædvanlig refusionsopgørelse pr. overtagelsesdagen, hvis saldo berigtiges kontant.

Tilbudsgiver opfordres til at undersøge muligheden for at tegne stormfaldsforsikring, der er en forudsætning for andel i fremtidig stormfaldsstøtte.

BESIGTIGELSE

Ejendommen kan besøgtes uden forudgående aftale. Færdsel må da foregå i henhold til Naturbeskyttelseslovens regler. Der må ikke uden særlig tilladelse anvendes motorkøretøjer ved besøgtelsen. Hvis der ønskes adgang i bil ad ejendommens veje og spor, rettes skriftlig henvendelse til skov- og landskabsingeniør Poul Gregersen (Tlf.: 96753592, e-post: lanpg@ringamt.dk eller postadresse Ringkjøbing Amt, Teknik og Miljø, Damstrædet 2, 6950 Ringkjøbing) med henblik på udstedelse af færdselstilladelse.

Fremvisning

Fremvisning af ejendommen foregår ved skov- og landskabsingeniør Poul Gregersen. Fremvisning finder sted: onsdag, den 11. juni 2003 kl. 13.00 og tirsdag, den 17. juni 2003 kl. 13.00 – Mødested Karupvej – ca. midt i Plantagen.

Venligst giv besked til Poul Gregersen om deltagelse senest 5 dage før besøgtelsen af hensyn til at arrangere hensigtsmæssig transport rundt i området.

AFGIVELSE AF TILBUD

Tilbud uden forbehold eller betingelser skal være Ringkjøbing Amt, Damstrædet 2, Postboks 154, 6950 Ringkøbing i hænde senest tirsdag den 5. aug. 2003 kl. 13.00.

Såfremt tilbudsgiver vælger at afgive alternative tilbud, kan dette kun gøres skriftligt. Ringkjøbing Amt forbeholder sig at kunne se bort fra alternative tilbud. Såfremt alternative tilbud måtte blive taget op til vurdering, vil tilbuddets samlede kapitalværdi blive søgt opgjort og danne udgangspunkt for vurdering.

Tilbud indsendes eller afleveres i rød, lukket kuvert mærket: **Skygge Plantage – Tilbud på køb eller råstofgravning.** På kuverten skal være tydelig angivelse af tilbudsgivers navn, adresse og evt. cvr-nr. Kuverter kan fås ved henvendelse til amtet.

Indkomne tilbud åbnes samlet kl. 13.00 den 5. august 2003. Der er adgang for tilbudsgivere til at overvære tilbudsåbningen.

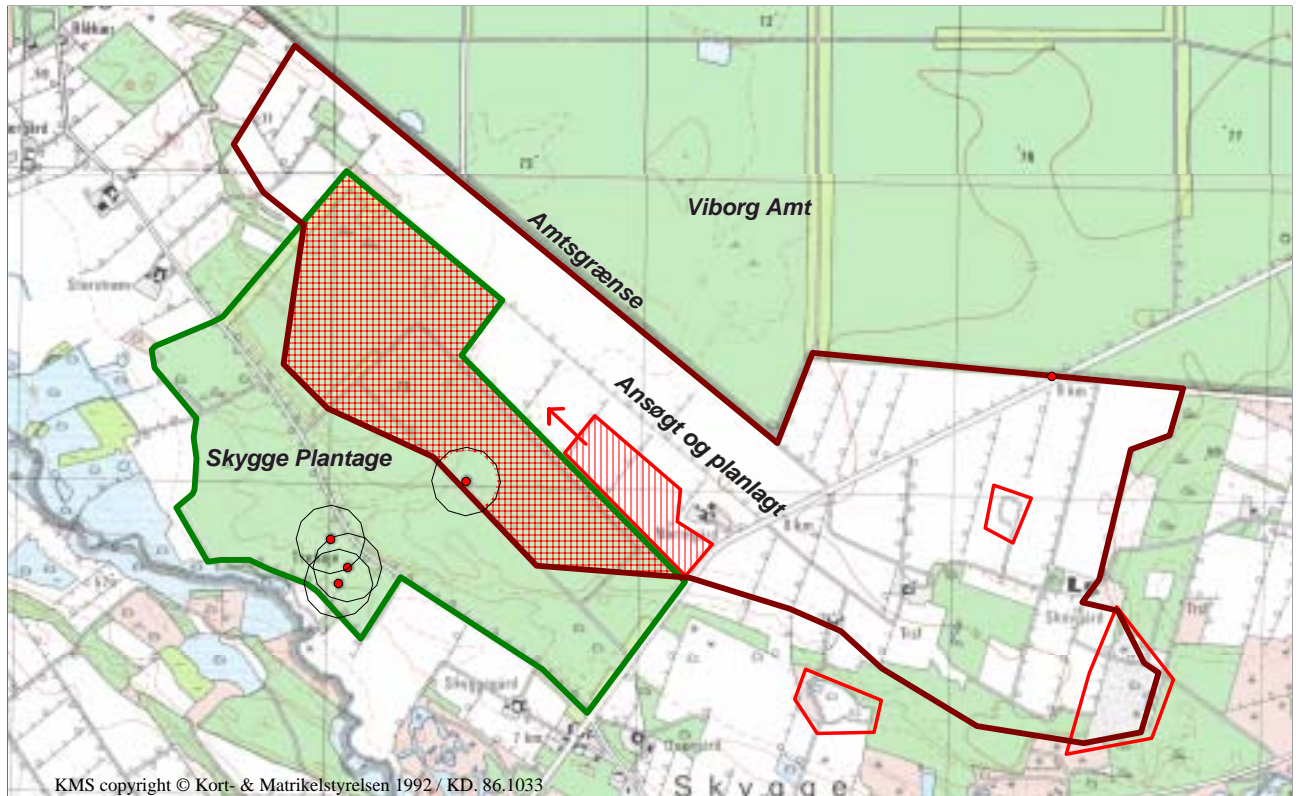
Tilbudsgiver bekræfter i forbindelse med tilbud at have undersøgt på Ringkjøbing Amts hjemmeside www.ringamt.dk, om der måtte være udfærdiget tillæg til udbudsmateriale, og at tilbudsgiver i givet fald har gennemlæst sådanne tillæg. Hjemmesiden opdateres til og med 31. juli 2003.







Tilbudene forventes behandlet på Teknik- og Miljøudvalgets møde den 2. september 2003 og Økonomiudvalgsmødet den 16. september 2003. Der tages forbehold for tidsplanen.

BILAGSLISTE

- Kort over ejendommen
- Råstofkortlægning – Skygge Plantage. Rapport juni 1999
- Grave- og efterbehandlingskitse
- Restriktioner
- Dispensation fra fredskovspligt. Palsgaard Statskovdistrikt 8.5.2003
- Tillæg til dispensation for fredskovspligt. 2.6.2003.
- Dispensation til råstofindvinding i §3 areal
- Tilbudsblanket – Tilbud på køb af Skygge Plantage
- Tilbudsblanket – Tilbud med henblik på råstofgravning uden køb af ejendommen
- Bekendtgørelse 1991-06-20 nr. 472
- Ejendomsattest
- Ejendomsvurdering 2002
- Tingbogsattest 1.4.2003
- Arealtabel mv. Hedeselskabet

Bemærk: Ud over - Kort over ejendommen, bekendtgørelse om offentligt udbud samt tilbudsblanketter - udsendes bilag ikke med første henvendelse om udbudsmateriale – men skal rekvireres ved efterfølgende henvendelse, såfremt særlig interesse haves. Bilagene kan også ses på www.ringamt.dk.



-  Skygge Plantage
-  IBF - Igangværende
-  Muligt råstofområde i Skygge Plantage - ca 59 ha
-  Regionalt graveområde
-  Gamle graveområder
-  Gravhøj

Bilag 1: Bekendtgørelse 1991-06-20 nr. 472 om offentligt udbud ved salg af kommunens faste ejendomme

I medfør af § 68 i lov om kommunernes styrelse, jf. lovbekendtgørelse nr. 31 af 22. januar 1990, som senest ændret ved § 1 i lov nr. 385 af 6. juni 1991, og § 51 a i lov om Københavns Kommunes styrelse, jf. lovbekendtgørelse nr. 538 af 3. august 1989, som senest ændret ved § 2 i lov nr. 385 af 6. juni 1991, fastsættes:

- § 1. Salg af kommunens faste ejendomme skal, medmindre andet særligt er hjemlet i lovgivningen, ske efter forudgående offentligt udbud, jf. dog § 2.
- § 2. Bekendtgørelsen omfatter ikke salg af fast ejendom til gennemførelse af offentligt støttet byggeri i henhold til lov om boligbyggeri og lov om boliger for ældre og personer med handicap.
- Stk. 2.* Offentligt udbud kan endvidere undlades ved
- 1) salg til staten, en kommune eller et kommunalt fællesskab, jf. § 60 i lov om kommunernes styrelse,
 - 2) salg af en nedlagt tjeneste- eller lejebolig til den hidtidige beboer, der har haft boligen til rådighed i forbindelse med sit kommunale ansættelsesforhold,
 - 3) salg til en kommunalt ansat af en ejendom, der som følge af dens beliggenhed nær den pågældendes tjenestested er af særlig betydning for udførelsen af tjenesten,
 - 4) salg af et areal under 2.000 m², som ikke selvstændigt kan bebygges, eller
 - 5) salg til institutioner mv., som kommunen lovligt kan yde støtte til.
- Stk. 3.* Med tilsynsmyndighedens samtykke kan offentligt udbud endvidere undlades ved mageskifter samt ved salg, hvor der i øvrigt foreligger særlige forhold, der kan begrunde en undladelse af offentligt udbud.
- § 3. Offentligt udbud skal ske ved annoncering i den lokale presse efter kommunalbestyrelsens bestemmelse.
- Stk. 2.* Kommunalbestyrelsen fastsætter, på hvilke vilkår ejendommen udbydes til salg. Kommunalbestyrelsen kan bestemme, at ejendommen udbydes til en fastsat pris, forudsat at prisen svarer til markedsprisen.
- Stk. 3.* Ved annonceringen skal angives ejendommens beliggenhed og størrelse samt oplysning om, hvortil der kan rettes henvendelse om udbudsvilkår. Udbydes ejendommen til en fastsat pris, skal det ved annonceringen angives, at kommunen ikke er forpligtet til at sælge ejendommen til den udbudte pris.
- § 4. Købstilbud skal være skriftlige. Indkomne købstilbud er fortrolige, indtil salg har fundet sted.
- § 5. Salg kan først ske, når der er forløbet 14 dage efter den første annoncering af ejendomssalget, jf. § 3, stk. 1.
- § 6. Kommunalbestyrelsen kan forkaste alle indkomne tilbud.
- Stk. 2.* Salg til en tilbudsgiver, der ikke har afgivet det højeste købstilbud, kan ske, såfremt der herved varetages en saglig, kommunal interesse.
- Stk. 3.* Hvis der i tilfælde, hvor en ejendom er udbudt til en fastsat pris, fremkommer højere købstilbud, skal de tilbudsgivere, der har afgivet tilbud om køb af ejendommen til den udbudte pris, have mulighed for at fremkomme med supplerende tilbud. Salg til en lavere pris end en udbudt pris kan kun ske på grundlag af et nyt offentligt udbud.
- § 7. Når der er forløbet ét år efter et offentligt udbud, kan salg kun ske på grundlag af et nyt offentligt udbud.
- § 8. Bekendtgørelsen træder i kraft den 1. juli 1991.

Tilbudsblanket - Tilbud på køb af Skygge Plantage

I forbindelse med udbud i henhold til: Bekendtgørelse 1991-06-20 nr. 472 om offentligt udbud ved salg af kommunens faste ejendomme for ejendommen:

Skygge Plantage, matr.nr. 2 M, 3 C, 4 T, 5 T, 6 C og 7 F, alle Skygge By, Engesvang, ca. 143 ha beliggende Skygge, Engesvang Kommune, Ringkjøbing Amt

Tilbyder - Undertegnede:

Navn:	
Tlf.:	
Stilling:	
Bopæl:	
cvr.nr.	

herved **at købe** ovennævnte ejendom på de i udbudsmaterialet med div. bilag nævnte vilkår og for en kontant købspris på:

kr. _____

Skriver kroner _____

Køber erklærer at være bekendt med:

At salget af ejendommen foregår efter reglerne i Bekendtgørelse 1991-06-20 nr. 472 om offentligt udbud ved salg af kommunens faste ejendomme og at Ringkjøbing Amt først kan acceptere tilbudet, når dette har været forelagt for Amtsrådet og godkendelse herfra er opnået.

At Ringkjøbing Amt ikke er forpligtet til at sælge ejendommen, og at Ringkjøbing Amt kan forkaste alle indkomne tilbud.

At Ringkjøbing Amt ikke har noget ansvar for, at samtlige de fornødne myndighedstilladelser til områdets hel- eller delvise udgravning vil kunne opnås.

Tilbudsgiver bekræfter at have undersøgt på Ringkjøbing Amts hjemmeside www.ringamt.dk, om der måtte være udfærdiget tillæg til udbudsmateriale, og at tilbudsgiver i givet fald har gennemlæst sådanne tillæg. Hjemmesiden opdateres til og med 31. juli 2003. I tilfælde af at have afgivet højeste bud, er tilbudsgiver forpligtet til at stille sikkerhed i form af anfordringsgaranti eller lignende for sælger tilfredsstillende garanti for 10% af købesummen inden 1 uge efter Ringkjøbing Amt har meddelt, at den vil indstille tilbud til godkendelse i Amtsrådet.

_____ den ____ / ____ 2003

sign. _____

Tilbudsblanket - Tilbud med henblik på råstofgravning uden køb af ejendommen

I forbindelse med udbud i henhold til: Bekendtgørelse 1991-06-20 nr. 472 om offentligt udbud ved salg af kommunens faste ejendomme for ejendommen:

Skygge Plantage, matr.nr. 2 M, 3 C, 4 T, 5 T, 6 C og 7 F, alle Skygge By, Engesvang, ca. 143 ha beliggende Skygge, Engesvang Kommune, Ringkjøbing Amt

Tilbyder - Undertegnede:

Navn:	
Tlf.:	
Stilling:	
Bopæl:	
cvr.nr.	

herved **at indgå aftale for råstofgravning** på ovennævnte ejendom på de i udbudsmaterialet med div. bilag nævnte vilkår og for en grundafgift på:

kr. _____ pr. m³ sandmaterialer (= eller < 4 mm) og kr. _____ pr. m³ grus- og stenmaterialer (> 4 mm).

med en årlig minimumsafregning på kr. _____

Angiv indeks for grundafgifternes årlige regulering: _____

Undertegnede erklærer at være bekendt med:

At udbud af aftale om råstofgravning på ejendommen foregår efter reglerne i Bekendtgørelse 1991-06-20 nr. 472 om offentligt udbud ved salg af kommunens faste ejendomme og at Ringkjøbing Amt først kan acceptere tilbudet, når dette har været forelagt for Amtsrådet og godkendelse herfra er opnået.

At Ringkjøbing Amt ikke er forpligtet til at indgå nogen aftale om råstofgravning på ejendommen, og at Ringkjøbing Amt kan forkaste alle indkomne tilbud.

At Ringkjøbing Amt ikke har noget ansvar for, at de fornødne myndighedstilladelser til områdets hel- eller delvise udgravning vil kunne opnås.

Tilbudsgiver bekræfter at have undersøgt på Ringkjøbing Amts hjemmeside www.ringamt.dk, om der måtte være udfærdiget tillæg til udbudsmateriale, og at tilbudsgiver i givet fald har gennemlæst sådanne tillæg. Hjemmesiden opdateres til og med 31. juli 2003. I tilfælde af at have afgivet højeste bud, er tilbudsgiver forpligtet til at stille sikkerhed i form af anfordringsgaranti eller lignende for Ringkjøbing Amt tilfredsstillende garanti som 25% af ovennævnte årlige minimumsafregning inden 1 uge efter Ringkjøbing Amt har meddelt, at den vil indstille tilbud til accept i Amtsrådet.

_____ den _____ / _____ 2003

sign. _____