

Analyse af forvaltningen af

KRONDYR

i Danmark

Intern rapport fra arbejdsgruppe

*Miljø-og Energiministeriet
Skov-og Naturstyrelsen 2001
J.nr. SN 1996-340*

Foto: Peter Lassen, Hvidbjerg Klitplantage, september 1998

INDHOLD

| | |
|---|----|
| FORORD | 3 |
| INDLEDNING | 4 |
| RESUME | 5 |
| | |
| 1. STATUS FOR DEN DANSKE KRONDYRFORVALTNING | 8 |
| 2. BEFOLKNINGENS INTERESSER I LANDETS KRONDYR | 10 |
| 3. STATUS FOR BESTANDEN | 12 |
| 4. AFSKYDNINGENS STØRRELSE | 16 |
| 5. FREMTIDIGE BESTANDSOPGØRELSER | 19 |
| 6. FREMTIDIG UDBYTTESTATISTIK | 20 |
| 7. MÅLSÆTNING FOR EN BESTAND AF KRONDYR | 22 |
| 8. TRE KONKRETE EKSEMPLER PÅ OPERATIONELLE MÅLSÆTNINGER | 24 |
| 9. SKADER PÅ MARK OG SKOV | 28 |
| 10. BIOTOPPLEJE | 33 |
| 11. JAGTFORMER | 38 |
| 12. JAGT PÅ SMÅ AREALER | 41 |
| 13. FORSTYRRELSER | 43 |
| 14. MODNE HJORTE | 48 |
| 15. PUBLIKUM OG KRONDYR | 52 |
| 16. ANSKYDNINGER | 55 |
| 17. JAGTETIK | 60 |
| | |
| ORDFORKLARING | 62 |
| UDPLUK AF DANSK LITTERATUR OM KRONDYR | 65 |
| | |
| BILAG Modelberegninger for bestandsopgørelse. Vildtforvaltningsrådets Jagtetiske Regler. Skov-og Naturstyrelsens retningslinier for krondyrforvaltning. | |

FORORD

Krondyrenes livsbetingelser i Danmark har gennem tiderne været temmelig omskiftelig. De første dyr indfandt sig umiddelbart efter den sidste istid for 10.000 år siden, og krondyret har siden da været en del af den danske fauna.

I dag nedlægger jægerne i Danmark omkring 3.400 kron dyr om året. Antallet af nedlagte kron dyr har gennem en periode været jævnt stigende; men der har i de sidste 4 jagtsæsoner kunne konstateres en klar stagnation i afskydningen. Af landets ca. 170.000 jagttegnsløsere indberetter mindre end 1 % (1.300 – 1.500 personer) at de har nedlagt kron dyr. Knap 90 % af disse jægere indberetter 1 – 2 dyr.

Ikke kun jægerne har interesse i kron dyrene; men skov-og landbrug samt de almindelige brugere af naturen i Danmark har klare interesser i landets forvaltning af kron dyrene. Interessen for kron dyrene er jævnt stigende, lige som behovet for dialog og viden er voksende i takt med den hidtidige bestandsudvikling og-udbredelse.

Alle erfaringer viser, at det er svært offentligt at diskutere kron dyr og jagten på disse. Dette har hidtil været begrundet i uforenelige forskelle i parternes mere eller mindre velformulerede målsætning for de lokale bestande af kron dyr. Her til kommer desværre af og til, en manglende vilje til en åben og konstruktiv debat.

I den aktuelle rapport har samtlige analyser og vurderinger taget udgangspunkt i hensynet til kron dyrene.

Det er håbet, at rapporten kan bidrage til en saglig debat. Ikke kun i de traditionelle jægerkredse; men også i en væsentlig bredere kreds, omfattende andre brugergrupper af den danske natur. Kun her igennem vil det være muligt at skabe bred opbakning til en tidssvarende forvaltning af det største nulevende danske landpattedyr, der er så store interesser og følelser forbundet med.

I sagens natur vil ikke alle rapportens udsagn og vurderinger kunne dokumenteres; men de hviler i samtlige tilfælde på et meget bredt og mangeårigt erfaringsgrundlag, skabt gennem daglig forvaltning af en stor andel af den danske bestand af kron dyr.

For på bedste vis at kunne bidrage til denne åbne og fordomsfrie debat, kommer rapporten ikke med detaljerede anbefalinger eller forslag; men holder sig til overordnede vurderinger, og forsøger så objektivt som mulig at analysere en række af de mest iøjnefaldende problemstillinger i dagens kron dyrforvaltning.

Rapporten vil således kunne tjene som en slags idekatalog, for deltagerne i debatten om den nationale forvaltning af kron dyr.

INDLEDNING

På bestilling af Skov-og Naturstyrelsens regionale chefmøde for Vestjylland blev der i efteråret 1999 nedsat en intern arbejdsgruppe, der skal tilvejebringe et konstruktivt udgangspunkt for diskussion af forvaltningen af krondyrene i Danmark.

Gruppens arbejde har været omtalt i Danmarks Jægerforbunds blad Jæger, og Vildtforvaltningsrådet har ladet sin behandling af emnet afvente gruppens arbejde. Samtlige statsskovdistrikter har haft mulighed for at komme med kommentarer til gruppens arbejde under processen.

Arbejdsgruppen bestod af:

Vildtkonsulent Peter Have, Nordjyllands Statsskovdistrikt

Vildtkonsulent Anton Linnet, Thy Statsskovdistrikt

Klitplantør Henrik Schjødt Kristensen, Thy Statsskovdistrikt

Vildtkonsulent Mogens Sonne Hansen, Hanherred Statsskovdistrikt

Naturskoleleder Henning Givskov, Klosterhedens Statsskovdistrikt

Vildtkonsulent Steen Fjederholt, Feldborg Statsskovdistrikt

Skovfoged Poul Schmidt-Sørensen, Ulborg Statsskovdistrikt

Vildtkonsulent Erik Meyer Pedersen, Palsgård Statsskovdistrikt

Vildtkonsulent Ole Daugaard-Petersen, Oxbøl Statsskovdistrikt

Skovrider Ulrik Lorenzen, Oxbøl Statsskovdistrikt, (formand for arbejdsgruppen)

Skovfoged Henrik Lykke Sørensen, Reservatsektionen

Vildtkonsulent Jeppe Ebdrup, Lindet Statsskovdistrikt.

Endvidere har Danmarks Miljøundersøgelser, Kalø, og skovfoged Ole Knudsen, Oxbøl Statsskovdistrikt, bidraget på forskellig vis til rapporten.

RESUME

Krondyret er Danmarks største landlevende pattedyr, og det har været i landet siden sidste istid for ca. 10.000 år siden. I nyere tid har der været et meget liberalt forhold til, hvorledes krondyrene bliver forvaltet. I modsætning til vore nabolande er der ikke mange restriktioner på kronvildtjagten i Danmark.

Traditionelt er det overvejende jægere samt land-og skovbrugere der har diskuteret, hvorledes krondyrene skal forvaltes; men gennem de seneste år har der i bredere kredse vist sig en stigende interesse for, hvorledes vi forvalter landets største hjorteart.

Selv om det kun er en meget lille del af landets jagttegnsløbere, der nedlægger krondyr, har diskussionerne om forvaltningen af dyrene altid været meget vanskelig og følelsesladet.

På denne baggrund har arbejdsgruppen bag nærværende rapport søgt at holde sig til objektive analyser samt generelle vurderinger, og af hensyn til den efterfølgende debat, afstået fra at komme med detaljerede anbefalinger.

Arbejdsgruppen har fokuseret på en række områder af forvaltningen af landets krondyr. En helt gennemgående vurdering er, at der er et stort behov for **dialog, forskning og videnformidling** samt en styrket erfaringsudveksling med vore nabolande.

Grundlaget for forvaltningen af landets bestand af krondyr.

Som grundlag for faglige og politiske diskussioner om krondyrforvaltning er det nødvendigt løbende at have aktuel viden om, hvor stor bestanden er, hvorledes bestanden køns-og aldersmæssigt er sammensat og hvorledes disse forhold ser ud i forskellige dele af landet. Ligeledes vil det være en stor fordel for diskussionerne at vide noget mere om de krondyr jægerne nedlægger, f.eks. en årlig udbyttestatistik, der giver et præcist billede af afskydningens fordeling over jagtsæsonen, samt fordelingen til køn, alder og lokalitet.

I dag rådes der ikke over disse grundlæggende oplysninger, hvilket har præget de hidtidige diskussioner om forvaltningen.

En inddeling af landet i biologisk veldefinerede forvaltningsområder, vurderes også at ville gøre overblikket væsentlig bedre, og samtidig gøre de lokale diskussioner lettere.

Mål og midler i krondyrforvaltningen.

Forudsætningen for en meningsfuld forvaltning af krondyrene indenfor et veldefineret område er, at interessenterne er enige om, hvad formålet med forvaltningen skal være. Denne forudsætning er sjældent til stede i dag, hvilket i et vis omfang skyldes manglende opmærksomhed på diskussionen af mål og midler.

I rapporten er derfor beskrevet principperne heri, og til illustration af teorien, er angivet 3 udførlige eksempler på, hvorledes mål og midler kan opstilles. De valgte eksempler er ikke arbejdsgruppens anbefalinger; men de er medtaget for at illustrere den teoretiske bredde i emnet.

Problemstillinger.

Arbejdsgruppen har udvalgt en række problemstillinger, og gjort dem til genstand for nærmere analyse og vurdering. Rækkefølgen, hvorefter de er behandlet, er ikke et udtryk for prioritering.

** Forstyrrelser.*

Krondyrene er i besiddelse af et meget højt udviklet sanseapparat, hvor til kommer at de har en biologi, der gør at de traditionelt betegnes som en dyreart, der er meget følsom over for menneskeskabte forstyrrelser. Den væsentligste kilde til forstyrrelse er jagt. Graden af de forstyrrelser, der hidrører fra jagt, er blandt andet meget afhængig af jagthyppigheden og den valgte jagtform. Orienteringsløb og militærøvelser er også væsentlige kilder til forstyrrelser.

I Danmark er krondyrene i dag overvejende nataktive og har deres bestandsmæssige tyngde i større nåletræsområder. Denne adfærd vurderes at være betinget af summen af de forstyrrelser, som bestanden udsættes for.

Som grundlag for den daglige forvaltning er der i dag et stort behov for forskning, der kan belyse, hvilke typer forstyrrelser, der påvirker dyrene negativt, og hvorledes de reagerer herpå. Denne viden bør udmøntes i operationelle anvisninger på, hvorledes krondyrene kan forvaltes under størst mulig hensyntagen til deres behov for ro, således at f.eks. det almindelige publikum kan få bedre muligheder for at se krondyrene i den frie natur.

** Jagt på små arealer.*

Krondyrene har som art den helt særlige adfærd, at de dagligt, og med en særlig årsrytme, vandrer over store afstande. Derfor kommer mange jordejere og jægere i kontakt med de samme dyr.

På denne baggrund er biotoppleje, jagt m.v., noget der lægger op til lokalt samarbejde, hvilket der generelt ikke er tradition for i specielt de egne af landet, hvor krondyrene har været til stede igennem en længere årrække.

Det er arbejdsgruppens vurdering, at der eksisterer problemer med uhensigtsmæssig jagt på små arealer, der ligger centralt i forhold til krondyrenes adfærd. Problemets generelle omfang og dets betydning for bestanden kendes imidlertid ikke; men bør søges afdækket. Måltrettet formidling af viden samt holdningspåvirkning vurderes at være brugbare midler i denne problematik.

** Manglen på modne hjorte.*

På grund af selektiv jagt, er udvoksede hjorte generelt underrepræsenteret i den danske bestand af krondyr. Hjortene er udvoksede når de er omkring 12 år; men i den danske bestand er hjorte på over 7 år en sjældenhed, i modsætning til ældre hinder.

Situationen vurderes at rumme etiske og biologiske problemer, og er derfor ikke i overensstemmelse med formålsparagraffen i Lov om jagt og vildtforvaltning (§1, stk.1, nr. 3). Forsigtighedsprincippet, der i dag ligger til grund for naturforvaltningen i Danmark, kan også tages til indtægt for, at problematikken bør undersøges nøjere.

** Anskydninger.*

Omfanget af anskudte krondyr vurderes at være større end mange kronvildtjægere antager. For at få reduceret mængden af anskudte krondyr vurderes det, at der skal iværksættes en måltrettet formidling af, hvordan anskydningerne kan forebygges.

Eftersøgningsarbejdet med schweisshunde vurderes ligeledes at kunne gøres mere effektivt, med det formål, at få fundet en større andel af de skadede krondyr.

** Jagtetik.*

De officielle jagtetiske regler, der findes i dag, vurderes ikke at være tilstrækkelig fyldestgørende og operationelle med henblik på kronvildtjagt. Endvidere er kendskabet til disse jagtetiske regler ikke

tilstrækkelig udbredt. Der vurderes at være et behov for, at der udarbejdes og markedsføres et sæt jagtetiske regler, specielt for jagt på krondyr.

** Markskader og compensation herfor.*

Markskader kan i vidt omfang undgås, ved at benytte de traditionelle afværgeforanstaltninger. Kendskabet til disse vurderes imidlertid ikke at være tilstrækkelig udbredt, og det vurderes også, at den teknologiske udvikling i højere grad kan nyttiggøres på området, end tilfældet er i dag.

Brugen af afværgeforanstaltninger bør lokalt ses i sammenhæng med mulighederne for biotoppleje og målrettet styring af den samlede mængde forstyrrelser, som krondyrene udsættes for.

Den offentlige diskussion om compensation for de skader, som krondyrene forvolder på landbrugsafgrøder er ofte blevet kompliceret af, at der er sket en sammenblanding af to forhold, der i princip intet har med hinanden at gøre.

Det ene forhold er den compensation for markskader, som Skov-og Naturstyrelsen i dag kan udbetale, i sin egenskab af grundejer og krondyrforvalter. Det andet forhold er et politisk ønske fra interessegrupper om, at staten påtager sig en mere eller mindre generel forpligtelse til at kompensere private for skader, forårsaget af vilde pattedyr og fugle.

1. STATUS FOR DEN DANSKE KRONDYRFORVALTNING

Forvaltningsmæssige regler og retningslinier.

Rent historisk har den danske bestand af kron dyr været forvaltet meget liberalt, med et minimum af restriktioner i forbindelse med jagtudøvelsen.

Oprindeligt har kron dyrene været repræsenteret med livskraftige og store bestande over hele landet, incl. alle de større øer. Bestandstætheden og dyrenes udbredelse svingede dog temmelig meget da f.eks. krige, udviklingen i landbrugsstrukturen og salg af kron-og ryttergodser påvirkede bestanden kraftigt. De danske kongers vekslende interesser for jagt, herunder ikke mindst parforcejagt, spillede også en stor rolle for dyrenes udbredelse og bestandstæthed.

I perioden fra 1851 til 1922 var kron dyrene fredløse hele året, og der var ingen restriktioner i jagten. Bestanden var i 1854 nede på et minimum, og i praksis bortskudt på f.eks. Møn, Bornholm, Sjælland og Fyn. Omkring århundredeskiftet var der kun enkelte lokale bestande, der havde overlevet, typisk omkring nogle enkelte større private godser.

Med Jagtloven fra 1922 kom der et forbud mod natjagt på dyrene, og der blev endvidere indført en fredningstid på hinde og kalve.

Hjortene var dog stadig fredløse hele året, hvilket varede frem til 1939, hvor man med hjemmel i Reservatloven af 1936 gav hjortene en forårs-og sommerfredning.

Dyrene måtte dog stadig beskydes med hagl, uden begrænsninger af nogen art. Dette blev ændret ved brug af Dyreværnsloven, hvor der i 1950 blev indført et forbud mod at skyde kron dyr med hagl. Brenneckekugler måtte dog fortsat benyttes indtil 1983, hvorefter brugen af riffel blev obligatorisk for jagt på kron dyr.

I dagens jagtlovgivning findes generelle regler om jagttider, kalibervalg, eftersøgning, regulering m.v., der gælder for kron dyr. Endvidere siger formålsparagraffen i Lov om jagt og vildtforvaltning (§1, stk.1, nr.3):

Lovens formål er at sikre arts-og individrige vildtbestande og skabe grundlag for en bæredygtig forvaltning heraf ved at regulere jagten således, at den sker efter økologiske og etiske principper og under varetagelse af hensynet til beskyttelse af vildtet, især af sjældne og truede arter.

Af bemærkningerne til loven understreges det, at det er hovedformålet med loven at sikre vildtet og – i lighed med naturbeskyttelsesloven - vildtets levesteder, og at jagtudøvelsen skal ske i sammenhæng og balance hermed, således at der sikres en langsigtet afvejning af beskyttelses-og benyttelseshensyn.

I visse dele af landet har Skov-og Naturstyrelsen med Folketingets tilslutning, givet mulighed for, at der efter særlige regler, kan ydes kompensation for de skader kron dyr forvolder på landbrugsafgrøder.

Tilkendegivelser om jagten på kron dyr findes endvidere i Skov-og Naturstyrelsens jagtpolitik fra 1994 og mere indirekte i Vildtforvaltningsrådets Jagtetiske regler, se nærmere herom i rapportens afsnit Jagt på små arealer og Jagtetik.

Bestandens udvikling.

Af den officielle vildtudbyttestatistik kan det ses, at antallet af nedlagte kron dyr er steget fra 1.900 dyr i jagtsæsonen 1990/91 til 3.500 dyr i sæsonen 1996/1997. Herefter har der ikke været nogen udvikling i landets afskydning af kron dyr, der har ligget på et stabilt niveau, jf. rapportens afsnit Afskydningens størrelse.

Endvidere er situationen i dag, at kron dyrene er nataktive, og har en meget ujævn udbredelse i landet, centreret omkring store nåletrækompleser. Fra naturens side er kron dyret et dagaktivt dyr, der gerne opholder sig i det åbne landskab.

Endelig er der en unaturlig køns-og alderssammensætning af bestanden, hvor mellemaldrende og ældre hjorte er signifikant underrepræsenteret, jf. rapportens afsnit Modne hjorte.

Forvaltningen af kron dyr i vore nabolande.

Tyskland, Norge og Sverige har tradition for en langt mere formel og restriktiv forvaltning af de nationale bestande af kron dyr. I Danmark har der hidtil ikke været ønsket om, eller tradition for, en mere formel udveksling af forvaltningsmæssige erfaringer med vore nabolande.

Mange problemstillinger må imidlertid antages at være sammenlignelige landene imellem; men måske er ånden, der ligger til grund for vore nabolandes forvaltning, ikke umiddelbart forenelig med det holdningsmæssige grundlag, for den mere liberale danske kron dyradministration.

I Danmark har formelle regler om mindsteareal for kron dyrjagt, areal-og bonitetsafhængig kvotetil- deling samt centralt fastlagt køns-og aldersbestemt afskydning altid været voldsomme anstødssten for den åbne og fordomsfrie debat, mens disse forvaltningsmæssige virkemidler er centrale og alment accepterede elementer i forvaltningen af kron dyrene i Tyskland, Norge og Sverige.

Det vurderes at indhentning af udenlandske erfaringer med forvaltning af kron dyr vil være af værdi for den fremtidige diskussion i Danmark.

2. BEFOLKNINGENS INTERESSER I LANDETS KRONDYR

Traditionelt har det overvejende været jægere samt skov-og landbrugere, der har interesseret sig for den nationale forvaltning af kron dyr. Der kan imidlertid konstateres en bredere og generelt stigende interesse for denne dyreart, således at forvaltningen i tilsvarende omfang bør tage denne udvikling i regning, og inddrage synspunkter, der ikke hidtil har været tradition for at skulle forholde sig til.

Befolkningens interesse i kron dyrene dækker et bredt spekter, spændende fra det rent følelses-og holdningsmæssige til det meget kontante, økonomiske og fysiske :

Sunde dyr i naturlig harmoni.

Mange danskere ser aldrig eller sjældent fritlevende kron dyr; men har alligevel et emotionelt ønske om, at landets største pattedyr har det godt og lever med en naturlig balance i bestanden, og i harmoni med sine omgivelser. En sådan vished får i stigende grad værdi i et velfærdssamfund som det danske. Kron dyret er en dyreart, som mange danske naturbrugere har et positivt og respektfuldt forhold til.

Oplevelser.

Der er i den brede befolkning, og også blandt landets turister, en stigende opmærksomhed på de store naturoplevelser, man kan have ved at se kron dyr i den frie natur. Mange naturvejledningsarrangementer har kron dyrene som tema, og spænder over emner som flåning og forlægning, brunst og hjortebrøl samt safarilignende ture, hvor dyrene blot betragtes og fotograferes på forskellige årstider, jf. rapportens afsnit Publikum og kron dyr.

Naturpleje.

Kron dyret er landets største fritlevende planteæder. Gennem sin størrelse, dyrenes antal og deres fødepræferencer er dyrene i stand til at påvirke deres omgivelser markant. Eksempler på attraktive landskaber, overvejende skabt af hjortevildt, er de åbne slettelandskaber med spredt træbevoksning, der f.eks. findes i Jægersborg Dyrehave og Tofte skov.

Som et supplement til den menneskelige pleje af de jyske hedearealer, er kron dyrene også interessante, idet hedelyng rangerer højt på kron dyrenes liste over foretrukne plantearter. I en situation, hvor mange lyngbevoksede arealer har et udtalt plejebæhov, og hvor der tilsyneladende er stigende problemer med Lyngens blad bille, kan kron dyrene have en vigtig og naturnær funktion som hedeplejer, idet nedgræsning er en hensigtsmæssig måde at holde lyngtæppet sundt, vitalt og modstandsdygtigt over for angreb af Lyngens blad bille. Gammel lyng skal imidlertid forynges med f.eks. afbrænding, før kron dyrene med fordel kan fouragere på arealet.

Sammenfattende mangler der imidlertid mere konkret viden om, hvilken rolle landets største planteæder spiller i den danske natur.

Kvalitetskød.

Forbrugernes krav til kvaliteten af de kødprodukter, der spises i Danmark, er stigende. Efterspørgslen på kød fra fritlevende danske kron dyr er i stigende, idet kødet er mørt, fedtfattigt og velsmagende, og den dyrevelfærdsmæssige del er i orden.

Selve processen, hvor forbrugeren har en aktiv rolle i forløbet med flåning, partering og nedfrysning har også en voksende positiv betydning, for en del af forbrugerkredsen.

Der har endnu ikke været problemer med husdyrsygdomme hos fritlevende danske kron dyr; men risikoen for smitte er permanent til stede.

Jægerne.

Riffeljagt er generelt genstand for en stigende popularitet i Danmark. I takt med at der bliver flere riffeljægere, er det naturligt, at interessen for kronvildtjagt også er hastigt voksende. Dette kan blandt andet erkendes gennem den store efterspørgsel, der er på leje af kronvildtjagt på Skov-og Naturstyrelsens arealer, herunder deltagelse i de offentlige udbudte drivjagter på kronvildt på Ulborg og Oxbøl Statsskovdistrikter. De mange nye kronvildtjægere har krav på, og behov for, viden om dyrene og jagten, der på en lang række områder adskiller sig fra alle andre typer riffeljagt i Danmark.

Arealbenyttelse.

Visse typer friluftsliv stiller relativt store arealkrav. Orienteringsløb, mountain-biking og militærovelser er eksempler på sådanne aktiviteter, der ofte forudsætter store, og gerne bevoksede, arealer, og dermed kan komme i konflikt med krondyrene, der har interesser i de samme typer arealer.

Markskader.

Ulemperne ved de markskader, som en stor bestand af krondyr vil kunne give, vil i et vis omfang kunne modsvares af en tilsvarende stigning i jagtens værdi på de samme arealer. I fald der f.eks. ikke er et rimeligt forhold mellem markskader og jagtmulighederne, vil der kunne opstå en konflikt med nogle af de interesser andre befolkningsgrupper har i krondyrene.

Sammenfatning

Det findes oplagt, at der med ovenstående eksempler på mere eller mindre modsat rettede interesser i landets krondyrforvaltning, er et voksende behov for dialog, videnformidling og ny forskning.

En hensigtsmæssig forvaltning bliver stedse mere kompleks, hvorfor det faglige niveau generelt bør styrkes og formidles ud til de aktive deltagere i den løbende dialog om forvaltningen af landets krondyr.

3. STATUS FOR BESTANDEN

En opgørelse af den samlede danske bestand af kronstyr er blandt andet på grund af dyrenes levevis forbundet med en høj grad af usikkerhed. Der findes imidlertid forskellige kilder, der forholder sig til bestandens størrelse; men rent fagligt findes der i dag ingen pålidelig opgørelse over den samlede bestand af kronstyr i Danmark.

Danmarks Miljøundersøgelser.

I Danmarks Miljøundersøgelseres temarapport nr.6- 1996 "Status og jagttider for danske vildtarter" anføres: "Den samlede fritlevende forårsbestand skønnes at være af størrelsesordenen 5.000 dyr."

Tidsskriftet "Jæger".

Børge Alex-Hansen og senere Robert Vestergaard Olesen og Bertel Bavngaard har gennem mange år udsendt spørgeskemaer til et net af arealforvaltere i hele landet og fået deres skøn over bestandens størrelse i lokalområderne.

Tilbage meldingerne er hvert år sammenfattet og kommenteret i Danmarks Jægerforbunds tidsskrift "Jæger". Opgørelsen pr. 1. februar 2000 viser en samlet bestand på 5.311 dyr.

Alle er klar over, at denne opgørelse er usikker; men i erkendelse af, at man ikke har andet at sætte i stedet, har forfatterne Vestergaard og Bavngaard valgt at fortsætte med at lave den. Da opgørelsen er lavet på samme måde igennem mange år, kan den give et groft billede af bestandsudviklingen over tiden.

En sådan type opgørelse har mange svagheder. De involverede personer har forskellig faglig baggrund og måske forskellige motiver, der ligger til grund for det udøvede skøn. Endvidere er der ikke tale om veldefinerede arealer, der indberettes for, og endelig må det vel også erkendes, at det ikke er muligt at fastslå en bestands størrelse ud fra et skøn.

Opgørelsen rummer altså en meget usikker bestandsopgørelse; men giver til gengæld et rimelig billede af, hvor i landet, der findes kronstyr, jf. nedenstående bestandskort.

Oksbøl-modellen.

I flere lokalområder har man forsøgt at lave regulære opgørelser, ved brug af forskellige metoder. I Oksbøl Kronvildtreservat har man gennem en årrække lavet tælling på en bestemt forårsdag, og med et stort antal personer gennemkørt og-gået kronvildtreservatets ca. 16.000 hektar, der til lejligheden er underopdelt i veldefinerede områder.

Tællingen begynder ved solopgang, og der noteres tid og sted for samtlige observationer af kronstyr, således at eventuelle dobbeltregistreringer efterfølgende kan søges elimineret. Denne store tælling kombineres efterfølgende med årets løbende observationer i marken, antallet af trafikdræbte dyr, antallet af dødfundne dyr, antallet af nedlagte dyr på private naboarealer samt udviklingen i de nedlagte dyrs kropsvægte.

Metoden giver stadig ikke noget absolut tal for bestandsstørrelsen; men giver et rimeligt bud på bestandsudviklingen i lokalområdet.

Statistisk-matematisk bestandsopgørelse.

I dag findes således ingen pålidelige bestandsopgørelser, og endnu mindre opgørelser, der belyser de lokale bestandes alders-og kønssammensætning. Dette er en svaghed ved dagens kronstyrforvaltning, idet det vanskeliggør udarbejdelse af en lokal afskydningsmodel, der er et afgørende middel for at kunne leve op til en vedtaget målsætning for en lokale bestand.

Der eksisterer en lang række metoder til vurdering af bestanden i marken; men ingen af disse metoder er umiddelbart anvendelige. De kræver alle at der investeres store ressourcer i gennemførelsen, og alligevel må der påregnes en meget stor usikkerhed i resultatet.

I områder med store sammenhængende skove kan en optælling være umulig. I det følgende forsøges derfor at gå nye veje.

Grundideen er at sammenholde den kendte årlige afgang af kron dyr med en vækstmodel. En vækstmodel kan sættes op som et simpelt regnestykke. Hvis man kender en bestands størrelse og dens sammensætning, er det enkelt at udregne bestandens tilvækst. Kender man også afgang, er det muligt at beregne bestanden for året efter, som så danner grundlag for en ny tilvækstberegning.

Afgangen er kendt med rimelig sikkerhed. Problemet er, at bestanden ved beregningens start ikke er kendt. Her må man så at sige ”prøve sig frem”. Ved at prøve med forskellige startbestande i modellen kan det ses, om en bestand ved en given afskydning stiger eller falder.

Ved at se på de øvrige indeks, som er beskrevet herunder, bedømmes om bestanden er på vej op eller ned. Startbestanden i modellen tilpasses, så bestandsudviklingen svarer til de øvrige indeks.

Herved er det muligt at finde en sandsynlig størrelsesorden for bestanden i det aktuelle år.

Metoden er generel og kan benyttes for hele bestanden og for dele heraf, f.eks. bestanden i et kerneområde.

Bestandsberegningen skal afvejes ved hjælp af nedenstående indeks, der alle er direkte registrerbare.

- **Kalvevægt** – går den op eller ned. Noget kunne tyde på at specielt hindkalvevægten er en følsom parameter.
- **Påkørsler** – antal registreret lokalt, hos Politi/Falck og schweisshundeførere.
- **Markskader** – antal henvendelser til vildtkonsulenterne.
- **Bestandsskøn** – ikke absolut antal, men kun om det skønnes, at bestanden er på vej op eller ned.
- **Ekskrementer** - liniætælling af ekskrementer kan eventuelt medtages som indeks.

Ud fra et samlet billede af disse indeks vil en erfaren fagmand kunne vurdere, om bestanden er på vej op eller ned i antal.

Hvor stor er bestanden så ?

I et bilag til rapporten er vist tre eksempler på udregninger, der gør det rimeligt at anslå, at bestanden af kron dyr i Danmark ligger på mellem 10.000 og 12.000 dyr i foråret år 2000.

Til sammenligning kan nævnes, at Danmarks Miljøundersøgelser i 1996 skønnede forårsbestanden til 5.000 dyr, hvor ovennævnte beregning kommer frem til, at bestanden i 1996 var på mellem 8.700 og 10.000 dyr.

Vestergaard Olsen og Bavngaards opgørelse kommer frem til, at bestanden var på 4.611 dyr den 1. februar 1999. Ovennævnte beregninger resulterer i, at bestanden den 1. februar 1999 lå på mellem 8.900 og 10.500 dyr.

UDBREDELSESKORT

Sammenfatning

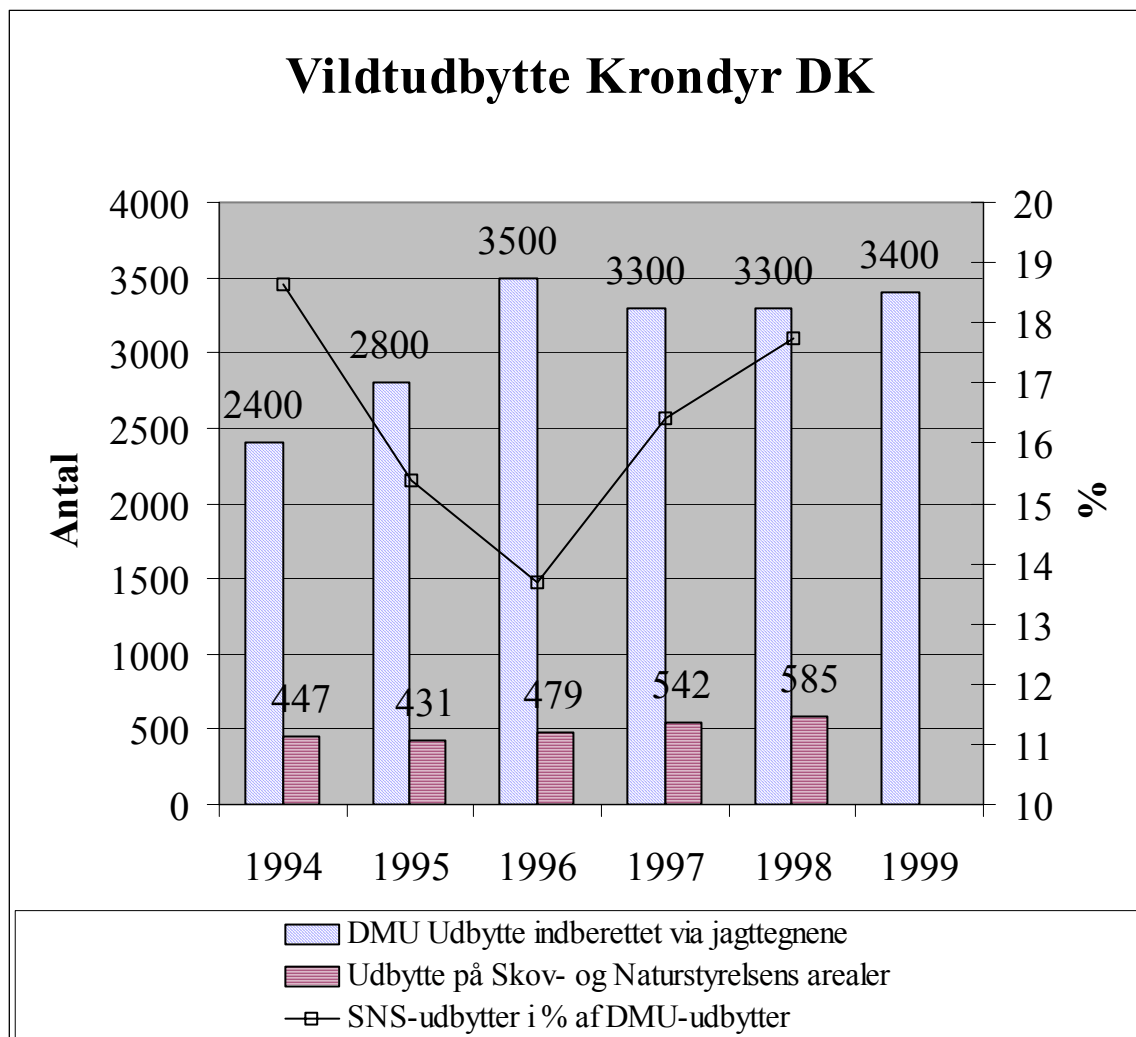
Til grund for en professionel forvaltningen af en dyreart, er det nødvendigt at have et rimeligt sikkert bud på bestandens størrelse og geografiske fordeling. Oplysninger om bestandens sammensætning ville ligeledes være relevant at have.

Som beskrevet er dagens forvaltningsmæssige grundlag temmelig mangelfuldt og usikkert når det drejer sig om de danske kron dyr. De hidtidige diskussioner om kron dyrene har derfor ofte været præget af følelser og fornemmelser, frem for konkret viden.

Bestandens sammensætning er nærmere analyseret i rapportens afsnit Modne hjorte.

4. AFSKYDNINGENS STØRRELSE

Antallet af nedlagte kron dyr lå i jagtsæsonen 1989/1990 på 1900 dyr. Siden da er afskydningen steget, indtil den i de seneste jagtsæsoner har stabiliseret sig med en årlig afskydning på omkring 3.400 kron dyr. Afskydningen de seneste jagtsæsoner fremgår af nedenstående figur :



Tallene bygger på indberetninger fra jægerne via jagttegnene. Jægerne skal hver især oplyse Danmarks Miljøundersøgelser om, hvor mange kron dyr de har nedlagt i den afsluttede jagtsæson, og endvidere anføre i hvilke amter dyrene er nedlagt. Statistikken er underbygget med stikprøvekontroller.

Danmarks Miljøundersøgelser oplyser, at der mangler oplysninger fra mere end hver femte jæger, hvilket giver usikkerhed i statistikken. Der er også betydelig usikkerhed med hensyn til, om dyrene er anført i de rigtige amter.

Statsskovdistrikternes interne udbyttestatistik opererer med en lidt højere detaljeringsgrad, idet der for hvert skovdistrikt indberettes afskydningen fordelt til hhv. hjort, hjortekalv, hind, hindkalv. Indberetningen sker til den centrale del af Skov- og Naturstyrelsen, og oplysningerne vil kunne henføres til distrikternes enkelte skove.

Mange private skovdistrikter og jagtkonsortier fører uden tvivl deres egne udbyttestatistikker, men der sker ikke nogen koordineret indsamling på landsplan. Flere distrikter samarbejder med private naborevire om statistik og afskydning. Enkelte private revirer har et tilsvarende lokalt samarbejde.

Der hersker nogen usikkerhed om, hvorvidt krondyr skudt i dyrehaver og dyrefarme indgår i udbyttetallene fra Danmarks Miljøundersøgelser; men der arbejdes på at skaffe klarhed på det punkt. Dette usikkerhedsmoment har spøgt i årevis i statistikken, men må være af aftagende betydning, da mange farme er nedlagt og hegnsdyrene tæller stadig mindre i forhold til den stigende frie bestand.

Som et supplement til de rene afskydningstal, hører også en status over, hvor mange dyr der årligt kommer af dage på anden vis. Størrelsen af denne kategori er formentlig af underordnet betydning; men omfanget kendes ikke i dag, lige som udviklingen og sammensætningen i denne brogede kategori aldrig har været gjort til genstand for nærmere analyse. Konkret må den stigende bestand af krondyr antages at medføre, at flere dyr end tidligere bliver påkørt af biler, toge m.v.

Siden der nord for Limfjorden blev jagttid på krondyr i 1986, har man forsøgt at indsamle oplysninger om alle døde dyr, på såvel statens som på private arealer. Denne registrering omfatter også faldvildt.

Faldvildt forekommer til alle tider. Hyppigt er der i denne kategori tale om dyr, der er afgang ved en naturlig død, er døde af sygdom eller dyr, der er skudt på lovlig eller ulovlig jagt, og enten ikke eftersøgt eller eftersøgt; men ikke umiddelbart fundet.

Nogle dyr findes tilfældigt, men registreres ikke noget sted. En del findes aldrig. Det skønnes, at meget få dyr dør af alderdom. Dødsårsagen hos langt de fleste fundne stykker faldvildt kan forklares med årsager som f.eks. påkørsler, anskydninger og skader forårsaget ved, at dyrene er løbet ind i hegnstråd.

Falck har de senere år ført statistik over de påkørsler, som de kender til; men det er kun en brøkdel af de reelle påkørsler. Det er aftalt med Falck at begynde en forsøgsindsamling af data fra Viborg Amt fra år 2000.

Som et resultat af finanslovsaftalen 2001 er det aftalt, at der skal gøres en yderligere indsats for generelt at kortlægge antallet af trafikdræbte dyr. Der skal endvidere tilvejebringes et overblik over, hvor behovet for afværgeforanstaltninger er størst.

Fremover vil det også være muligt at se omfanget af de påkørsler, hvor schweisshundeførerne har været involveret.

Er der en sammenhæng mellem udbyttetallene fra Danmarks Miljøundersøgelser og Skov-og Naturstyrelsen ?

Af den tidligere viste figur fremgår de seneste års udbyttetotal fra Danmarks Miljøundersøgelser og Skov-og Naturstyrelsen.

Af denne figur ses det, at 14 – 18 % af landsudbyttet af krondyr er faldet på Skov-og Naturstyrelsens arealer. Der er tilsyneladende ingen klar sammenhæng mellem de to sæt udbyttetotal, ud over de samme generelle tendenser. Der er store distriktsvise variationer, forårsaget af, at bestandene af krondyr har meget forskellig størrelse på de forskellige statskovdistrikter.

Eksempelvis udgør styrelsens afskydning i Thy ca. 45 % af den samlede afskydning i regionen, hvilket ligger væsentligt over gennemsnittet på de ovennævnte 14 – 18%.

Den regionale betydning af den afskydning, der finder sted på styrelsens arealer, afhænger derfor af, hvor stor en andel styrelsens dyr udgør af den samlede mængde nedlagte krondyr i regionen.

På ovennævnte baggrund kan Skov-og Naturstyrelsens afskydningstal ikke umiddelbart nyttiggøres til analyser på landsbasis. På regionalt niveau, er mulighederne ofte bedre; men i sagens natur, er de meget forskellige.

Størrelsen af Skov-og Naturstyrelsens andel af totalafskydningen er af stor betydning for, om styrelsens afskydningspolitik kan slå igennem på hele bestanden i et område.

5. FREMTIDIGE BESTANDSOPGØRELSER

Som det klart fremgår af rapportens afsnit Status for bestanden, er dagens vurdering af den danske bestand af kronstyr yderst mangelfuld. Det står endvidere klart, at en totalopgørelse af bestanden ikke kan lade sig gøre. Som alternativ hertil findes der følgende muligheder, hvis der ses bort fra den skønsvise vurdering:

Vurderingsmetoder.

- Tælling efter bestemt mønster,
- Tælling af fod på sne,
- Afdrivning,
- Ekskrementtælling,
- Observationer,
- Indfangning og mærkning.
- Linievurdering,
- Interviews,
- Udbyttestatistik,
- Markskader,
- Påkørsler,
- Biologiske forhold som kropsvægt og frugtbarhed.

Ingen af disse metoder vurderes at være generelt anvendelige i den aktuelle situation.

Om udenlandske erfaringer med direkte tælling med brug af infrarødt lys kan anvendes i Danmark kan ikke umiddelbart vurderes.

Såfremt der ønskes et bedre udgangspunkt for den danske kronstyrforvaltning, er en troværdig bestandsopgørelse et naturligt udgangspunkt. Det vurderes, at den mest realistiske metode for nærværende vil være den, i rapportens afsnit Status for bestanden, beskrevne statistiske metode, der tager udgangspunkt i de officielle afskydningstal, og i størst mulig omfang suppleres med data fra forskellige typer indeks.

Til belysning af anvendeligheden af de forskellige typer indeks, bør der etableres forsøg hermed. F.eks. bør linietællinger af ekskrementer vurderes som metode, og der kan let iværksættes forsøg hermed i enkelte delområder.

6. FREMTIDIG UDBYTTESTATISTIK

Hvis udgangspunktet for fremtidig bestandsopgørelse er de officielle afskydningstal, er det klart, at disse oplysninger må gøres så korrekte og detaljerede som praktisk mulig.

Geografisk opdeling af landet.

På grund af krondyrenes biologiske adfærdsmønster, er det nødvendigt, at den landsinddeling der lægges til grund for en fremtidig udbyttestatistik er biologisk begrundet.

Dette taler for, at der med udgangspunkt i landets kerneområder for kron dyr, jf. rapportens bilag, etableres en opdeling af landet, således at de enkelte kerneområder og det tilhørende opland inden for hvilket bestanden primært færdes gennem året, udgør grundskelettet i opdelingen af landet i biologisk begrundede, overordnede geografiske forvaltningsenheder.

Ønskemål for registrering af enkeltdyr

Det utopiske ønskemål ville være, at hvert dyr (skudt, trafikdræbt, faldvildt) blev registreret med følgende parametre:

- a. Sted (geografisk område)
- b. Nedlagt dato
- c. Ejerforhold: Stat/Privat
- d. Køn
- e. Alder – tre grupper: Kalv, 1½ års dyr, ældre
- f. Opbrækket vægt
- g. Faldvildttype (Trafik, Syg, Andet)
- h. Bemærkninger (syg, øremærke, o.l.)

Ønskemål for databehandling

Ovenstående oplysninger lægges ind i en database i hvert forvaltningsområde, og kan eventuelt samkøres, så et samlet overblik fås.

Databasen vil være nøglen til lave en statistisk bestandsopgørelse samt analyser, der kan være grundlag for fastsættelse af fremtidig afskydning og være indikator for bestandens sundhed og sammensætning.

Databasen vil kunne give følgende nøgleoplysninger:

- Udviklingen i kalvevægten.
- Sammenligning af kalvevægten i forskellige geografiske områder.
- Kropsvægtens udvikling gennem året.
- Afskydningens fordeling til køn og alder.
- Afskydningens fordeling til stat- og private arealer.
- Afskydningens geografiske fordeling.

En realistisk model

Ovennævnte optimale model er næppe realistisk for nærværende; men interessant vil det være at se, hvor langt det er muligt at komme i den retning.

Registrering af afskydningen på samtlige statens arealer er der ingen problemer i. De væsentligste statslige arealejere er i denne forbindelse Skov- og Naturstyrelsen og Forsvaret. Et større problem er at få præcise data fra private arealer. Det ønskelige ville være, at det kunne lykkes at få alle private med, men hvis blot nogle private kom med i den optimale model, ville det også have værdi.

Hvis det skal lykkes, stiller det store krav til formidling. Følgende forhold skal være i orden:

- Jægerne skal have ”tillid til systemet.”
- Jægerne skal kunne se nytten af at indrapportere data.
- Der skal være fuld åbenhed om registreringerne og de resultater, der kan udledes af dem.
- Der skal være et højt informationsniveau til alle interesserede parter.

Selv hvis denne formidlingsopgave lykkes, vil dataindsamlingen kræve et stærkt lokalt netværk, der skal vedligeholdes.

Forslag til fremtidig registrering

- Alle dyr på statsejede arealer registreres som foreslået ovenfor.
- Dernæst overtales flest mulige private arealforvaltere, jagtforeninger, naboer og jagtkonsortier til at medvirke til dataindsamling. Det skal sikres, at dataene ikke kan føres tilbage til personer; men kun til et geografisk område. Man skal være forberedt på, at man ikke kan få alle oplysninger på hvert dyr, men måske kun måned og køn. Det skal i den forbindelse klart oplyses, at få data er bedre end ingenting. Ved databehandlingen kan der tages højde for sådanne huller i datagrundlaget.
- Dataene koordineres af lokale nøglepersoner, for f.eks. at undgå dobbeltregistrering.
- Hvert år til den 1. marts samles dataene på de relevante statskovdistrikter. Dataene lægges så ind i en database, der har fælles struktur.
- Databehandling foretages, og der laves en årlig rapport, der beskriver udviklingen for hvert forvaltningsområde. En national årsrapport vurderes ligeledes at have bred interesse i befolkningen.

Det er afgørende for succes, at de lokale rapporter som minimum bliver tilgængelig for de, der bidrager med data.

Udbygning af registreringerne hos Danmarks Miljøundersøgelser via jagttegnene

Denne model kan bestå i, at der hos Danmarks Miljøundersøgelser laves en ny type dataindsamling via jagttegnene. En sådan dataindsamling vil give de ønskede oplysninger om de nedlagte krondyr, og kunne henføres til de valgte geografisk / biologiske forvaltningsområder.

7. MÅLSÆTNING FOR EN BESTAND AF KRONDYR

Hvis diskussioner om forvaltning af kron dyr skal kunne føre noget konstruktivt med sig, taler erfaringerne klart for, at man skal være meget opmærksom på ikke at sammenblende diskussionen af mål og midler.

Et eksempel på en sådan traditionel forfejlet diskussion er den tilbagevendende om berettigelsen af jagten på hjorte i september. Man bør gøre sig klart, at den i dag praktiserede form for septemberjagt er et **middel** til at opnå et mål, og ikke et **mål** i sig selv. Uden først at have diskuteret hvilket mål der skal sigtes efter, er det en meget svær diskussion at få noget brugbart ud af, hvilket bekræftes af mangeårige erfaringer. Når der er enighed om målet, kan det diskuteres, om septemberjagten i den praktiserede form er et velvalgt middel, til at opnå det i fællesskab opstillede mål.

En traditionel mål-middeldiskussion, bør tage sit udgangspunkt i, hvad **formålet** med hele diskussionen skal være. En sådan diskussion er i sagens natur temmelig bred, da der er mange befolkningsgrupper, der har legitime interesser i kron dyrene, jf. rapportens afsnit Befolkningens interesser i landets kron dyr.

Formål

Som eksempler på hvilke formål der kan opstilles skal kort nævnes:

- Naturlig alders-og kønssammensætning
- Oplevelser for ikke-jægere
- Størst mulig jagtudbytte
- Flest mulig trofæer
- Størst mulig bestand.
- Ingen markskader

Mål

Næste fase er så opstillingen af operationelle mål. Ved operationelle mål forstås her, at målene skal være så veldefinerede, at man kan kontrollere, om målene nu også bliver nået, inden for den aftalte tidsfrist. De parametre det som udgangspunkt er relevant at opstille mål for, er kron dyrsbestandens

- Samlede størrelse,
- Sammensætning og
- Geografiske fordeling.

Bestandsstørrelse

I kraft af sin størrelse og levevis er kron dyr i stand til at påvirke sine omgivelser meget markant f.eks. i form af skader på markafgrøder og skov. Det er i praksis omfanget af skader der afgør, hvor stor en bestand af kron dyr, der kan accepteres.

Specialister har tidligere officielt vurderet, at vi i Danmark ville kunne have en bestand på mellem 100.000 og 200.000 kron dyr, såfremt ubegrænsede skader på mark og skov kan accepteres, og der ikke bliver drevet jagt på dyrene.

Fordelingen af kron dyrbestanden i Danmark er ujævn. Der findes områder, hvor bestanden har nået en størrelse, så yderligere vækst ikke vil være acceptabel. Modsat findes egnede biotoper med en tynd eller slet ingen kron dyrbestand. I de fleste tilfælde er det jagt, der er hovedårsagen til, at egnede biotoper ikke er besat.

Bestandssammensætning

Ved bestandssammensætning forstås den køns- og aldersmæssige fordeling i bestanden. Som for bestandsstørrelsen er jagt den enkelte faktor, der har størst betydning for sammensætningen af en kron- dyrbestand.

Geografisk fordeling

Vildtudbyttestatistikken viser, at 90 % af de nedlagte kron dyr skydes i Jylland. Halvdelen heraf nedlægges i Ringkøbing og Ribe amter. Udbyttetallene afspejler bestandens udbredelse, som altså er ujævnt fordelt i landet, og med et stort vækstpotentiale.

Midler

De overordnede og vigtigste virkemidler for at opfylde en målsætning er:

- jagt, herunder jagtbegrænsninger
- biotoppleje
- fodring
- regulering af forstyrrelser
- forjagning.

Lokale diskussioner af blandt andet formålet med kron dyrenes tilstedeværelse.

I Danmark er der meget forskellige erfaringer med offentlig debat om forvaltningen af en lokal be- stand af kron dyr. Tilsyneladende finder de mest konstruktive drøftelser sted i områder, hvor kron dy- renes tilstedeværelse er af nyere dato; men generelt er det kendetegnende for disse lokale diskussio- ner, at det langt overvejende er jægerinteresser der tilgodeses og diskuteres.

Et vigtigt skridt i retning af en ajourføring og nuancering af landets kron dyrforvaltning vil være, en videreudvikling af de gode lokale initiativer, der de seneste år har været rundt i landet. Modellen har typisk været mere eller mindre offentlige møder, med et panel af fagfolk. Desværre er det som sagt en generel erfaring, at andre interesser end de jagtlige er yderst sporadisk repræsenteret. Endvidere har målsætningsdebatten aldrig været systematiseret, og der er en tendens til, at man har valgt at gli- de af på ubehagelige diskussioner.

Da disse lokale drøftelser er af helt afgørende betydning for den fremtidige forvaltning, er det nød- vendigt at understøtte og præge udviklingen i retning af flere og mere forpligtende lokale forvalt- ningsmøder, med bred deltagelse af samtlige interessegrupper.

8. TRE KONKRETE EKSEMPLER PÅ OPERATIONELLE MÅLSÆTNINGER

I forlængelse af foregående afsnit, Målsætning for en bestand af kron dyr, skal der for at søge teorien illustreret, gives tre eksempler på, hvorledes en målsætning kan formuleres.

Det skal klart understreges, at der er tale om eksempler, der nødvendigvis kun medtager en meget begrænset del af de ellers meget sammensatte problemstillinger. Ydermere er eksemplerne valgt ud fra et ønske om at illustrere den teoretiske bredde i emnet, og de skal derfor ikke tages som arbejdsgruppens forslag til valg af mål og midler.

Følgende målsætninger gennemgås:

1. En naturlig sammensat bestand
2. Størst mulige antal dyr
3. Størst mulig antal trofæer til jægerne

En naturlig sammensat bestand

Formålet med denne målsætning er et ønske om utvetydigt at leve op til formålsparagraffen i Lov om jagt og vildtforvaltning (§1, stk.1, nr.3):

Lovens formål er at sikre arts-og individrige vildtbestande og skabe grundlag for en bæredygtig forvaltning heraf ved at regulere jagten således, at den sker efter økologiske og etiske principper og under varetagelse af hensynet til beskyttelse af vildtet, især af sjældne og truede arter.

Nogle naturbrugere ønsker endvidere at få større chancer for at opleve en fuldvoksen hjort i naturen, hvilket er til glæde for publikum i almindelighed og jægerne i særdeleshed. Endvidere er det et formål, at man lokalt kan sige, at vores bestand lever så upåvirket af menneskelige aktiviteter som praktisk mulig. Endelig ligger der et ønske om at distancere sig fra den situation, der findes i andre dele af landet, jf. nedenstående eksempler, hvor hjortene jages meget hårdt. Den kraftige beskyddning af hjortene har medført, at der kun er meget få fuldvoksne hjorte i den danske bestand, der således ikke kan betegnes som en naturligt sammensat bestand.

I størsteparten af de ca. 10.000 år der har levet kron dyr i Danmark, har dets naturlige fjender været store rovdyr som ulv og bjørn samt jægere med meget primitive våben, som naturligvis har jaget de dyr, der har været nemmest at nedlægge. Det vil i langt overvejende grad sige unge og uerfarne dyr samt gamle eller på anden måde svage individer.

Ved en naturligt sammensat bestand forstås derfor en bestand, hvis køns- og aldersmæssige sammensætning er resultatet af, at de mellemaldrende dyr i videst muligt omfang ikke nedlægges.

En selektiv beskyddning af hinde er ingen nem sag, idet stort set ingen jæger kan vurdere alderen på en hind, der kommer for på en drivjagt. Ved at skåne førerhinder, sikres dyr der i kraft af erfaring og beslutsomhed er vigtige for rudelens sikkerhed. Praktiske erfaringer taler endvidere for, at førerhindens position i rudlen er afhængig af hendes rolle som moderdyr, således at hendes position ændres radikalt, hvis hun mister sin kalv.

På pürschjagt, hvor der er tid til at vurdere dyrene, er der bedre mulighed for at selektere, og her bør der vælges kalv og dernæst smalhind, når muligheden byder sig.

Hjortene er generelt udsat for et langt større jagttryk end hinderne. Dels fordi geviret er et eftertragtet trofæ, men også fordi jagttiden på hjort begynder den 1. september, og dermed formelt er en måned længere end jagttiden på hind og kalv.

Et eksempel på hvor intensivt hjortene jages blev oplevet en 1. september i et område, hvor ca. 30 mindre parceller støder op til Oksbøl Kronvildtreservat. Der taltes 41 riffelskud, som resulterede i ca. 15 nedlagte hjorte.

I september og januar færdes hjortene ofte i rudeler og kan derfor komme ud for en voldsom beskydning. Fra Oksbøl-området kendes et eksempel, hvor en rudel på 27 hjorte blev skudt bort i løbet af den første halvdel af september, mens en anden rudel på 15 hjorte blev reduceret til 2 i løbet af januar.

Som et eksempel på valg af et middel til at nå det ønskede mål, kan nævnes en ændring af jagttiden på hjortene. Ændringen kunne se således ud:

| | |
|------------|------------------|
| Hjort | 1. okt.-31. dec. |
| Spidshjort | 1. sep.-31. jan. |

Afkortning af den nuværende jagttid på hjortene med to måneder, vil sænke jagttrykket væsentligt og vil kræve et minimum af administration.

Massive nedskydninger af hjorte vil blive sjældnere og drivjagt i september, hvor krondyrenes brunst er i gang, vil bortfalde. Ligeledes vil rudelerne af ældre hjorte få fred i januar.

Det mindskede jagttryk på hjorte, der er nået ud over spidshjortstadiet, vil medføre en forøgelse af antallet af udvoksede hjorte i bestanden.

Jagttiden på spidshjort i september vil betyde, at der fortsat vil kunne nedlægges kron dyr i de områder, hvor denne måned stort set er eneste mulighed. Det vil typisk sige på landbrugsarealer op til større skovområder med fast kron dyrbestand.

På ejendomme med en planlagt, selektiv afskydning af hjorte, vil bortfald af jagttiden i september betyde en forringelse af mulighederne for at gennemføre denne.

Størst mulige antal dyr

Formålet med denne målsætning kunne være at opnå flest mulige jagtoplevelser til jægerne, og give de øvrige naturbrugere gode muligheder for at se dyrene i naturen. I opfyldelsen af dette mål er det en forudsætning, at alle egnede biotoper er besat, og beskydningen afpasses efter målet.

Et middel til at opnå det fastsatte mål kan være, at alle egnede kron dyrbiotoper lokaliseres. Særlig biotoper, der enten er tomme eller tyndt besatte med kron dyr. Hertil kan vildtudbyttestatistikken give et bidrag, men bedre er det om jægere, lodsejere, og andre med interesse i kron dyr kan blive enige om at udpege de pågældende områder.

I disse områder indføres sær- eller totalfredning af kron dyrene indtil bestanden har nået områdets bæreevne.

En liberal administration af reguleringstilladelser vil være nødvendig, idet skader på mark og skov vil opstå på og omkring de lokaliteter, der først bliver fyldt op.

Helt eller delvist jagtfred vil i løbet af relativt kort tid medføre en mærkbar forøgelse af kron dyrbestanden, hvis levevilkårene i området ellers opfylder dyrenes krav. Ulempen er tilsvarende, at jagt

mulighederne på kron dyr i de pågældende områder, i en overgangsperiode vil blive begrænsede eller helt bortfalde.

Effekten, eller manglen på samme, vil ret hurtigt kunne registreres, hvorefter jagtfredningen kan justeres i overensstemmelse hermed.

Bestanden skal beskydes, så hinderne er stærkt overrepræsenterede og der skal blot være det antal hjorte, der er nødvendigt for at få hinderne beslået. Det største udtag af bestanden skal ske blandt de yngste årgange, der har den højeste naturlige dødelighed, og dermed også tåler den hårdeste beskydning.

Jagttiden på kron dyr kunne f.eks. fastsættes til:

| | |
|------------|--------------------|
| Hjort: | 1. sep. – 31. jan. |
| Spidshjort | 1. juli – 31. jan. |
| Smalhind | 1. juli – 31. jan. |
| Hind | 1. dec. – 31. dec. |
| Kalv | 1. sep. – 31. jan. |

Et stort antal nedlagte dyr vil give mange jagtoplevelser og meget vildtkød. De uundgåelige skader på markafgrøder vil blive mødt med større accept, fordi der er langt bedre muligheder for at nedlægge kron dyr på markerne med jagtstart allerede 1. juli.

Afkortning af jagttiden på hinder vil desuden medføre, at færre hinder skydes bort fra kalvene.

En ulempe ved det valgte mål er, at kron dyrbestanden vil få en skæv og unaturlig aldersfordeling, og chancen for at opleve en udvokset hjort på den fri vildtbane vil være uendelig lille.

Den således temmelig differentierede jagttid på kron dyr, stiller store krav til jægerens disciplin samt evne til at skelne mellem dyrene. Der vil i givet fald være tale om krav, som ikke alle jægere i dag umiddelbart vil kunne leve op til. Systemet kendes dog fra Tyskland, hvor de meget nuancerede jagttider er indarbejdede.

Størst mulig antal trofæer til jægerne

Formålet med denne målsætning er at give flest mulig jægere mulighed for at nedlægge et trofæbærende stykke storvildt.

Ved trofæ forstås i denne forbindelse gevirer fra hjorte, der er 2½ år eller ældre, det vil sige typisk fra 6-ender og større. Selvfølgelig er spidshjortens ”gevir” også et trofæ, og jægere med meget få muligheder for jagt på kron dyr vil være lykkelige for at erhverve et sådant trofæ. Men kun de færreste antages at ville være interesserede i at fylde en hel væg med spidshjortegevirer.

I princippet er midlerne de samme, som beskrevet under målsætningen om det størst mulige antal nedlagte dyr, bortset fra beskydning af spidshjort og kalv.

Hjortene bør afskydes mindst mulig indtil de når 2½ års alderen, hvor de som 6-ender og større begynder at blive interessante rent trofæmæssigt.

Det er ikke muligt at foretage en selektiv beskydning af kalvene hvad angår køn, for i praksis kan man ikke skelne hind- og hjortekalv. Havde det været muligt, skulle man have skånet hjortekalvene mest mulig. I stedet kan jagttrykket på kalvene sænkes ved en reduceret jagttid.

Spidshjortene bør i princippet skånes for beskydning, så flest mulig overlever til 2½ års alderen. Der bør dog være jagttid i den periode af året, hvor der holdes drivjagter for at undgå kriminalisering af jægere, der i skyndingen tager fejl af en lille spidshjort og en hind.

Jagttiden på kron dyr kunne således fastsættes til f.eks. :

| | |
|------------|--------------------|
| Hjort: | 1. sep. – 31. jan. |
| Spidshjort | 1. nov. – 31. jan. |
| Smalhind | 1. juli – 31. jan. |
| Hind | 1. dec. – 31. dec. |
| Kalv | 1. nov. – 31. jan. |

En ulempe vil være, at bestanden vil blive skæv og unaturlig sammensat, fordi der vil være meget få udvoksede hjorte til stede i bestanden.

9. SKADER PÅ MARK OG SKOV

Udviklingen i den danske bestand af kron dyr har medført et stigende pres på skovbevoksninger og landbrugsafgrøder. Skaderne er koncentreret i og omkring de gamle bestande af kron dyr i Midt- og Vestjylland. I de senere år er der i takt med, at kron dyrbestanden er vokset i andre dele af landet også registreret skader her. Der er konstateret tabsgivende skader på alle tidspunkter af året.

En arbejdsgruppe under Vildtforvaltningsrådet har i 1998 skønnet at kron dyr forårsager skader på markafgrøder for mellem kr. 200.000 og kr. 500.000, som ikke kompenseres gennem øgede jagtmuligheder mv.

Kron dyrene kan forårsage skade i skov og på landbrugsafgrøder ved:

- direkte fouragering, herunder afbidning af knopper i skovkulturer og selvforyngelser
- skrælning af træer
- fejning af træer
- at dyrene lægger sig i afgrøden
- at dyrene åbner roekuler og ensilagestakke
- at træde afgrøder i stykker, f.eks. kartofler
- at dyrene river kreaturhegn ned med den følge, at kreaturer løber ud af indhegning, og i nogle tilfælde forårsager skader på markafgrøder.

Der er mange forhold, der har betydning for omfanget af skader; men tilstedeværelsen af kron dyr i et lokalområde medfører ikke automatisk skader.

På markerne er især roer, kartofler, ærter, raps og majs udsatte, men også i kornafgrøder og græs er der skader. Generelt risikerer naboer til skove med en stor kron dyrsbestand at få skader på deres afgrøder næsten uanset afgrødetype.

Virkemidler

Som et led i en lokal forvaltning af områdets kron dyr, vil det være hensigtsmæssigt at forholde sig til de skader, der hyppigt vil opstå på mark og i skov.

Midlerne i bestræbelserne for at afværge skader er flere, og det vil hyppigt være nødvendigt at kombinere disse:

Mekanisk afværgning
Supplering af dyrenes naturlige fødetilgang
Jagt
Forstyrrelser
Regulering
Biotoppleje

Mekanisk afværgning

Følgende har vist sig at have en vis effekt i beskyttelsen af markafgrøder; men kan også anvendes i skov:

Hylere

Hyleren er en orange farvet figur, der blæses op med luft, og samtidig udsendes en høj, hylende sirenellyd, hvorefter figuren synker sammen. Hyleren kan aktiveres ved både lys og lyd, og skal stilles på

stort interval og bør ikke aktiveres hver nat. For at konstatere om den har været aktiveret, kan man lægge roeblade eller en græstot på den oppustelige del, når den forlades.

Hegn

Hegn, som f.eks. stålgærde og elhegn, anvendes næsten udelukkende til sikring af roe- eller kartoffelkuler og ensilagestakke. Det kan være almindelig stålgærde i 150 cm højde eller elhegn med flere tråde i 150 cm højde evt. med påbundne papirsække. Landmændene bør opfordres til at placere kulen tæt på ejendommen. Der er eksempler på, at kron dyr går i en roekule så tæt ved en ejendom som 30 m fra en hundegård med 3 hunde.

Staknet

Ensilagekuler kan effektivt beskyttes mod kron dyr ved, at der enten udspændes staknet over kulen, eller udlægges beskyttelsesnet over selve plastikafdækningen.

Lugtmidler

Hjortetaksolie påsmurt papirsække er forholdsvis hurtig at etablere, hvis det ikke er store arealer. Sækkene hænges op i læhegn eller på stager af et par meters højde med en 40 - 50 meters mellemrum. Det er vigtigt, at sækkene bindes på, så de kan bevæge sig i vinden. Hjortetaksolien påsmøres i et par striber med en pensel og kan evt. friskes op i løbet af en uges tid.

Menneskehår i kartoffelposer opsættes på samme måde som papirsækkene. Poserne skal være af net, så der er fri vindbevægelse til hårene.

Støj

Gaskanon skal stilles på stort interval mellem knaldene. Den må ikke knalde døgnet rundt, men skal f.eks. kun knalde hver anden nat. Politiet bør underrettes om, hvor den er opsat, da knaldene kan forveksles med skyderi. Både gaskanon og gasflaske bør sikres med kæde og hængeslås ved f.eks. tøjring i et læbælte.

Langtrækkende skræmmeskud til haglgevær. Til haglgevær kan købes skræmme patroner, som ved affyring giver et højt knald ca. 75 m ude. Skytten skal selvfølgelig være på arealet, når dyrene er der, og skuddet virker bedst, når knaldet kommer over hovedet på rudlen. Der skal polititilladelse til køb af patronerne, og politiet bør underrettes, hvis de anvendes. Patronerne har god effekt.

Opstilling af radio eller anden støjkilde. Støjen fra de nævnte midler kan være til gene for eventuelle naboer og bør anvendes med omtanke.

Lys

Opsætning af lysstofrør over roekuler.

I skoven har man en lang tradition for anvendelse af forskellige afværgeforanstaltninger rettet mod hjortearterne:

Påsmøringsmidler

Midler, der virker afskrækkende på dyrene ved lugt eller smag, påsmøres træernes topknopper eller bark for at forhindre bidning eller skrælning. I strenge vintre kan det være nødvendigt med en genopfriskning sidst på vinteren. Kronvildt er ikke værre en råvildt, men kan nå knopper væsentligt højere op.

Afværgemidler.

Kulturhegn, knopbeskyttere, fejrestokke, plaststrimler, ståltråd, nedbundne grene m.fl.

Ridsning i barken på de stående træer med en specialhøvl kan anvendes for at formindske skrælleskader.

Skræmmemidler.

Mange forskellige skræmmemidler har gennem tiden fundet anvendelse. Blandt andet de under landbrugsafgrøder nævnte, men også f.eks. stanniol, dåser eller lignende der aktiveres af vinden.

Supplering af dyrenes naturlige fødetilgang

Udlægning af foder samt etablering af attraktive afgrøder er velkendte virkemidler, der kan give en ønsket adfærdsregulering, således at skader på markkulturer kan reduceres væsentligt.

Vildtagre er anlagte og drevne græsningsarealer, der i et vis omfang kan være med til at forhindre skader på markafgrøder. En forudsætning herfor er, at vildtagrene er tilstrækkelig attraktive for dyrene, og tilgængelige i de perioder, hvor markafgrøderne er særlig udsatte for skader.

De supplerende fødemuligheder, der ved en økonomisk overkommelig indsats kan tilbydes i skovene, vil aldrig kunne blive lige så attraktive som optimalt drevne markafgrøder, der gødskes, vandes og sprøjtes. I tørre perioder midt på sommeren, vil skader på sådanne intensivt drevne markafgrøder være meget vanskelige at undgå.

Fodring samt drift af vildtafgrøder og vildtagre kan i nogle tilfælde formindske kronodyrenes behov for at skrælle bark af nåletræer; men vil også kunne medføre væsentlige skader i nabobevoksningerne. Det er en forudsætning for positiv effekt, at dyrene kan fouragere i fred på foderpladsen eller det særlig udlagte areal.

Jagt

Intensiv jagt på kron dyr kan reducere bestanden og dermed også problemerne med markskader. Omvendt kan reduceret jagt i en periode være medvirkende til, at en bestand af kron dyr kan etablere sig i et egnet område, hvorved risikoen for markskader samtidigt forøges.

Jagt kan afværge markskader og forbedre vildtafværgemidlernes effekt.

Gode jagtmuligheder eller gode muligheder for jagtlejeindtægter kompenserer i mange tilfælde for afgrødetab som følge af markskader. Tilstedeværelsen af disse muligheder kan være afgørende for, om den enkelte jordejjer kan acceptere dyrenes tilstedeværelse på ejendommen.

Forstyrrelser

Gennem et kraftigt jagttryk vil kron dyrene kunne holdes væk fra arealer hvor på de er uønskede. Mange markskader sker imidlertid udenfor jagtsæsonen eller om natten, hvor jagt ikke er lovlig. I disse situationer vil en tilbagevendende bortjagning af kron dyrene med erfarne jagthunde være en meget effektiv mulighed.

Af betydning for omfanget af skrælleskader på nåletræsbevoksninger nævnes hyppigt det generelle forstyrrelsesniveau i området. Erfaringerne taler klart for, at menneskeskabte forstyrrelser fra jagt, skovgæster m.v., kan betyde at kron dyrene omlægger deres aktivitetsmønster således, at de tilbringer uforholdsmæssig megen tid i tætte nåletræsbevoksninger, hvor der ikke findes den nødvendige føde for kron dyrene. I sådanne bevoksninger ses ofte massive skrælleskader betinget af, hvilke nåletræarter, der konkret er tale om.

Gennem en samlet styring af de forstyrrelser, som kron dyrene udsættes for, vil det være muligt i et vis omfang at få dyrenes daglige adfærd centreret omkring de arealer, hvor deres tilstedeværelse er

ønsket. Som et supplerende virkemiddel i denne forbindelse er anlæg af vildtagre, der kan benyttes til adfærdsregulering.

Regulering

Bestemmelser om regulering findes i Miljø-og Energiministeriets bekendtgørelse nr. 801 af 22. september 1999 om vildtskader.

Krondyrene må skydes hele året i erhvervsmæssigt drevne gartnerier, frugthaver, frugtplantager og planteskoler, som er forsvarligt indhegnede.

I jagttiden kan det lokale statsskovdistrikt give tilladelse til at skyde krondyr i tiden fra 1½ time før solopgang til 1½ time efter solnedgang, hvis dyrene volder væsentlig skade i skove og på have- eller markafgrøder. En forudsætning herfor er, at man forgæves har forsøgt at afværge skaderne.

Biotoppleje

Skovdyrkeren kan også i planlægning af driften tage hensyn til hjortearterne, ved f.eks. at skove i ædelgran-og egebevoksninger i vinterhalvåret, så dyrene kan spise knopper og skud. Vinterskovning af rødgran og contortafyr, vil give friske toppe, som krondyrene kan skrælle på. Dyrene vil tilsyneladende hellere gnave på vandret liggende toppe end på stående træer, hvis muligheden er tilstede.

Gennem pleje af hedearealer kan der tilvejebringes attraktiv fouragering, der tager presset af de øvrige arealer i lokalområdet. Snerydning på heder og vildtagre er ligeledes eksempler på plejetiltag, der kan medvirke til at holde dyrene indenfor deres naturlige fødesøgningsområde.

Sammenfattende vurdering af de aktuelle virkemidler

Afværgemidler bør tages i brug hurtigst muligt efter, de første skader er konstateret. Med undtagelse af hegn har alle afværgeforanstaltninger en begrænset effekt, og skal ofte flyttes eller udskiftes. Ved rigtig anvendelse af afværgemidler kan skaderne på markafgrøderne holdes på et minimum, selv med en stor bestand af krondyr.

Det er en helt generel erfaring, at kendskabet til hvorledes de kendte virkemidler hensigtsmæssigt kan anvendes i kombination ikke er tilstrækkelig udbredt blandt landmænd, der har skader eller vil kunne forvente skader. Der bør sikres en målrettet formidling af denne viden.

Det kan endvidere konstateres, at der ikke har fundet nogen iøjnefaldende produktudvikling sted på dette område. Samtlige virkemidler er gammelkendte og effektive, hvis de anvendes korrekt.

De seneste års voldsomme teknologiske udvikling i samfundet, er ikke kommet udviklingen af effektive mekaniske afværgemidler til gode, og de nye teknologiske muligheder bør derfor vurderes nøjere i denne sammenhæng.

Som det er tilfældet på en lang række problemområder i landets krondyrforvaltning, vil også skadeproblematikken kunne håndteres mere effektivt og tilfredsstillende, såfremt der lokalt er en god og åben dialog omkring forvaltningen. Denne dialog er ikke til stede alle steder i landet, hvorfor den bør understøttes og styrkes gennem initiativer fra de respektive foreninger og organisationer i et tæt samarbejde.

Skov- og Naturstyrelsens kompensationsordninger

Hvor landmænd ved brug af de kendte virkemidler ikke har kunne undgå skader på deres afgrøder eksisterer der to offentlige kompensationsordninger, der begge administreres af Skov-og Naturstyrelsen.

Skov- og Naturstyrelsen kan udbetale kompensation for de skader, som krondyrene forvolder på landbrugsafgrøder på ejendomme, der er nabo til visse af styrelsens skovarealer.

Den mest omfattende kompensationsordning blev i 40'erne etableret som en følge af oprettelsen af et mindre antal kronvildtreservater i statsskovene. Reservaterne er nu nedlagt som sådan. Kompensationsordningen er imidlertid opretholdt, og udbetalingerne finder sted i henhold til de årlige finanslove.

Målsætningen for disse gamle reservater var blandt andet at øge kronvildtbestanden. Formålet med kompensationsordningen var / er at imødegå naboers krav om reduktion af bestanden af krondyr, som ville være i modstrid med denne målsætning.

En tilsvarende ordning findes for Oksbøl Kronvildtreservat, og er en del af en overenskomst mellem Oksbøllejren, under Forsvarsministeriet, og Oxbøl Statsskovdistrikt.

I Oksbøl-området er den gennemsnitlige årlige udbetaling af kompensation på under 10.000 kr., mens den for den øvrige del af landet ligger på ca. 10.000 kr. i gennemsnitlig årlig kompensation.

Omfanget af de to ordningerne er begrænset til skader på markafgrøder forvoldt af krondyr, som stammer fra kerneområder og kronvildtreservater tilhørende Skov-og Naturstyrelsen.

Sammenfattende vurdering af de to offentlige kompensationsordninger

Skov- og Naturstyrelsen har ingen forpligtelse til at betale erstatning for den skade, der forvoldes af vildtlevende bestande af dyr. De beskrevne ordninger for visse bestande af krondyr i Midt- og Vestjylland er klare undtagelser, og er specielle midler, udvirket til brug i Skov-og Naturstyrelsens lokale krondyrforvaltning.

I analysen af de to ordningers hensigtsmæssighed, kan der fremføres følgende begrundelser for at opretholde ordningerne:

- Styrelsen opretholder på eget initiativ en relativt stor bestand af krondyr i kerneområderne generelt, og omkring Oxbøl og Ulborg Statsskovdistrikter i særdeleshed. Med ordningerne kan markante krav om bestandsreduktioner og natjagstilladelser normalt undgås.
- Ordningerne er omkostningseffektive sammenlignet med alternativer.
- Ordningerne bidrager til at krondyrene ikke betragtes som skadedyr, men som en positiv del af naturen.

Imod ordningerne taler:

- Styrelsen er økonomisk forpligtet til at yde kompensation i det omfang, der forekommer skader på naboarealer.
- Det forhold, at der findes en kompensationsordning for krondyrskader kan skabe en forventning om, at lignende ordninger kan etableres for andre arter, der forvolder skader.
- At ordningen ikke er landsdækkende kan lokalt medføre utilfredshed.

I den offentlige diskussion har det ofte været et problem, at der er sket en sammenblanding af hvad Skov-og Naturstyrelsen i dag gør som grundejer og krondyrforvalter, og så et politisk ønske fra interessegrupper om, at staten påtager sig en mere eller mindre generel forpligtelse til at kompensere private for skader, forårsaget af vilde pattedyr og fugle.

10. BIOTOPPLEJE

Ved begreberne biotoppleje forstås her tiltag, der er rettet mod dyrenes omgivelser, med det formål at forbedrer bestandens trivsel. Afgrænsningen i forhold til begrebet bestandspleje er ikke ganske klar.

For de mindre dyrearter er det almindelig kendt, at biotoppleje lokalt kan skabe nye levesteder eller forbedre et områdes bæreevne. De personer der foretager plejen, har en mulighed for at høste et rimeligt udbytte af anstrengelserne, f.eks. i form af forbedrede oplevelsesmuligheder. Dette sker blandt andet ved, at en stor del af de mindre dyrearter kan få sine livsbetingelser opfyldt på de arealer, hvor plejen er udført, og derfor færdes tilsvarende meget i området. Samarbejdes der på tværs af naboskel, kan plejen få endnu større betydning for dyrelivet, befolkningens oplevelsesmuligheder i almindelighed samt jagtmuligheder i det hele taget.

Målrettet pleje mod kron dyr vil naturligvis have en eller anden betydning for bestanden. Men da kron dyr året igennem oftest bevæger sig over store arealer, som regel fordelt på et meget stort antal ejere, er det tvivlsomt, om den der udfører plejen, selv kan høste et merudbytte af sin indsats.

Formålet med biotoppleje

Formålet med plejen kan være at:

- Øge antallet af dyr.
- Begrænse skader på mark og skov.
- Få flere gamle hjorte.
- Forbedre skovgæsters muligheder for at opleve kron dyr.
- Fastholde dyrene i et givet område.
- Forøge nettoindtjeningen ved udleje af jagten.
- Forbedre et jagtareal.
- Skabe en føderessource til årstider med begrænset eller svigtende fødetilgængelighed.

Biotoppleje

Biotoppleje er driftsmæssige tiltag, bestående af en lang række forskellige enkelttiltag. Det kan være hedepleje, bevoksningspleje i skove, afgrødevalg på landbrugsjorde samt anlæg af vådområder og lysninger/skovenge.

Hedepleje

For at holde lyngarealerne mest attraktive som fourageringsområder er det hensigtsmæssigt at foretage hedepleje (lyngpleje). Plejen kan bestå af pletvis eller stribevis slåning med maskine. Hvad enten den afslåede/knuste lyng fjernes eller ej, vil der fremspire nye lyngplanter – især, hvis maskinbearbejdningen også har omfattet den øverste del af morlaget. Plejen kan udføres i vinterperioden til midten af april. Af biologiske og landskabelige årsager bør behandlingen foretages i pletter, så der efterhånden fremkommer en mosaik af lyng i forskellige aldre.

Om vinteren fouragerer kron dyrene ofte på hedearealer i eller op til skoven. De foretrukne fourageringsområder har en vegetation af ung kort lyng. Hvis kron dyr eller kvæg græsser intensivt på arealerne år efter år, kan lyngen over en lang årrække holdes lav og attraktiv. Hvis lyngen ikke plejes på passende vis, vil den i løbet af en årrække vokse sig lang og ranglet, og reduceres dermed i sin værdi som fødeemne for kron dyrene.

Afbrænding af lyngheden i pletter er en effektiv og relativt naturlig plejemetode, men skal udføres inden den 1. april. Metoden kræver tørt vejr, uden at bunden dog er for tør, hvorved morlaget risikerer at brænde ned til den rå jord. Det er en mandskabskrævende og derfor ret dyr metode. Afbræn

ding fremmer en varieret hedeflora og tilgodeser derfor en større del af hedens plante- og dyreliv end slåning/knusning gør.

Både slåning og afbrænding gentages efter behov i løbet af en årrække. Maskinslåning af lyngbegroede skovspor kan skabe vinterfourageringspladser i lave bevoksninger. Her vil krondyrene ofte kunne fouragere ugeneret om dagen.

Skovdrift

Iagttagelser viser, at krondyrene i skov holder af at fouragere i kulisseforyngelser, hvor de også gerne opholder sig om dagen, når blot nogle af kulisserne kan give fuld dækning. Her er en bevoksningstype, hvor både kron dyr og rådyr har samme smag.

Kulisseforyngelse kan i princippet anvendes i alle skovtyper. En ulempe er det dog, at træartsvalget begrænses til arter, som ikke bides eller kun bides lidt af kron dyr, da den eneste afværgeforanstaltning, der kan komme på tale, er topsmøring el. lign.

Store skærmstillede arealer med underplantning har næsten samme betydning for kron dyrene som kulisseforyngelser.

Store tætte bevoksninger af bjergfyr er et yndet opholdssted i dagtimerne, og er den mest effektive beskyttelse af kron dyrene mod forstyrrelser fra mennesker og løse hunde. På spor og andre lysninger i disse bevoksninger ses ofte et stort græsningstryk, der vidner om, at dyrene her finder den fornødne ro. Ulempen er, at sådanne bevoksninger har en lav tilvækst, hvorfor det kun er økonomisk forsvarligt at bibeholde dem på den ringeste jordbund.

Monokulturer eller blandingsbevoksninger kan i de unge aldre have samme betydning for kron dyrene; men indhegning kan være nødvendig, indtil bevoksningen er over bidhøjde.

Vinterskovning af fyr, ædelgran og løvtræer kan bidrage med et fodertilskud. Hvorvidt det har større betydning for dyrene vides ikke. Det kan sandsynligvis for en tid være med til at fastholde dem i et område, og begrænse fourageringsvandring.

Vandhuller

Vandhullers betydning for kron dyr er som så mange andre forhold ikke videnskabelig undersøgt. Det er dog almindelig kendt, at alle kron dyr holder af et jævnt mudderbad, de søler siger man.

Anlæg af vådområder vil sandsynligvis gøre et område mere attraktivt for kron dyrene.

På Djursland har tommelfingerreglen hidtil været, at der på en god kron dyrbiotop højest må være 300 m mellem vandhullerne.

Markafgrøder

Vintergrønne marker er kron dyrene glade for. Valg af specielle markafgrøder for at tilgodese kron dyrenes behov for vinterfoder eller modvirke for store fourageringsvandring, er kun aktuelt for ganske få store skov- og landbrug. Oftest vil den slags afgrøder i øvrigt få karakter af vildtagre og blive anlagt i forbindelse med brakarealer. Dermed følger muligheder i forbindelse med tilskudsordninger til brak eller non food-afgrøder.

Naturnær skovdyrkning

I forbindelse med omlægning til naturnær skovdyrkning vil der opstå gode skovbiotoper for kron dyrene. Desværre vil blandingsplantningerne de fleste steder kræve indhegning i en længere årrække for at lykkes. Alternativet kan være en reduktion af kron dyr- og rådyrbestanden. Efterhånden som omlægningen er gennemført, kan bestanden igen øges til et acceptabelt niveau.

En tæt krondyrbestand er næppe forenelig med naturnært skovbrug, idet en sådan vil vanskeliggøre selvforyngelse med en del træarter, og blandt andet derigennem kan medvirke til en forringet biodiversitet.

Urørt skov

Områder med urørt skov er utvivlsomt gode biotoper for krondyr. Krondyrene vil være med til at præge vegetationssammensætningen og skovnaturen med lysninger og skovenge.

På mange områder er problematikken med urørt skov uhyre kompliceret; men set alene i forhold til en art som krondyret, rummer den nogle muligheder; men også nogle problemer, jf. afsnittet Naturnær skovdyrkning.

Fodermarker og vildtagre i skov

Ved fodermarker forstås her arealer, hvorpå der dyrkes regulære afgrøder. På vildtagre sås normalt græs og kløver.

Fodermarker kan anlægges med en lang række afgrøder og dyrkes mere eller mindre intensivt. Fodermarkernes effekt er afhængig af jordbundsforholdene, mængden af naturlig føde og fourageringsbetingelser på naboarealer.

Roer, kartofler, ærter, havre, raps, majs, fodermarvkål og gul lupin kan evt. dyrkes som afledningsforanstaltning mod markskader.

I relation til bestræbelserne for at undgå markskader, bør afgrøderne være indhegnet indtil kort før risikoen for markskader opstår. Det således nedtagne hegn vil efterfølgende kunne bruges i en årrække, så de løbende driftsudgifter bliver væsentlig mindre end anlægsudgiften det første år.

Vildtagre med kløver og græs kan dyrkes ret ekstensivt, men skal dog helst slås et par gange i løbet af sommeren, for at græsset og kløveren kan være kort og grønt, og dermed være attraktiv føde for dyrene. Hvis vildtageren dyrkes på et brandbælte, er det også væsentligt, at afgrøden på intet tidspunkt er brændbar.

På let jord skal der påregnes en omlægning ca. hvert 3. år, og en løbende tilførsel af gødskning, såfremt ageren skal fremstå så attraktiv som muligt over for dyrene.

Kløver- og græsblanding er den mest aktuelle afgrøde på vildtagre. Hvis der årligt tilføres 30 tons gylle, svarende til ca. 75 kg N pr. hektar, kan der ved en sådan drift forventes et årligt udbytte på 2-3.000 foderenheder (FE), hvis der dyrkes på en jordbund af udvasket grovsand. Det svarer til miljøvenlig drift iflg. Plantedirektoratets vejledning til udfyldelse af mark- og gødningsplaner.

For en hind er det daglige behov for foder 2-3 FE. I teorien kan 1 hektar vildtager således brødføde ca. 3 hinder i et år.

Arealets fourageringsværdien for krondyr er, indenfor rimelige grænser, ligefrem proportional med tilførslen af gødning. Ugødede vildtagre på let jord vil således overvejende have værdi i kraft af den randzone, der bliver etableret omkring arealet, og gennem den variation, som dermed kommer i skovbiotopen og skovbilledet.

Vildtagre med vinterrug eller kløvergræs forbedrer mulighederne for at interesserede naturbrugere kan få krondyr at se om morgenen og aftenen, i marts, april og maj. I den periode fouragerer de med forkærlighed på vildtagrene, der er i bedre vækst end græsset i nyplantningerne.

I skovområder med meget tætte og overvejende ældre bevoksninger kan vildtagre dække en væsentlig del af krondyrbestandens fødebehov og dermed påvirke fourageringsmønsteret.

Hvor skovene har en mere varieret aldersklassedistribution, og der er lysninger med hedepartier, er det nok sværere at manipulere dyrene med vildtagre. Under alle omstændigheder er vildtagre en dyr foranstaltning, der næppe kan betale sig ud fra en økonomisk betragtning, hvor det gælder frie krondyrbestande.

Der er en risiko for smittespredning af sygdomme fra husdyr til krondyr ved anvendelse af gylle på vildtagre. Der er også en risiko for smittespredning, hvis vildtet fouragerer på naboarealer, der er gødet med gylle. Smitterisikoen kan reduceres, hvis gyllen nedfældes, f.eks. på vildtagre med kløvergræs. Mindst tænkelig smitterisiko er der ved nedfældning af afgasset gylle.

Er målet at vildtagrene og fodermarkerne skal kunne konkurrere med markafgrøderne, må de mindst være lige så veldyrkede. Afgrødevalg skal afstemmes efter jordbund og dyrenes smag.

Udlægning af foder

Fodring er begrænset iflg. § 28 i Lov nr. 269 af 6. maj 1993 om jagt og vildtpleje:

*Udfodring af vildt med jagt for øje må ikke finde sted.
Vildt må ikke beskydes på jorden eller på vandet i umiddelbar nærhed af foderplads.*

Sammenfodring med henblik på jagt er ikke nødvendigvis ulovligt, men etisk ukorrekt.

Fodring for at øge bestanden af krondyr er kun aktuelt i egentlige dyrehaver. Udlægning af foder kan evt. være med til at fastholde dyrene i begrænsede områder.

En let daglig fodring kan påvirke dyrenes adfærd med hensyn til trækruter og -tider. I tilfælde af en hård vinterperiode kan der fodres kraftigere, fordi dyrene allerede kender pladsen, og i meget hårde vintre kan fodring muligvis have nogen betydning som nødhjælp. En sådan hjælp kan dog ikke akut indsættes, idet dyrene har behov for en længere periode til at vænne sig til den nye føde.

Ulempen ved intensiv fodring og vildtagre med rigeligt vinterfoder er, at dyrene ofte skræller kraftigt i nærliggende bevoksninger.

Plejeplan

Formelle planer for biotoppleje på en ejendom, eller for et større antal naboejendomme, har særlig for en vandrende art som krondyret stor positiv betydning.

En plejeplan bør udarbejdes specifikt for den aktuelle dyreart, og kan rumme en samlet stillingtagen til samtlige elementer behandlet i nærværende afsnit, uden at det i snæver forstand behøver have et jagtrelateret formål.

Konkret kan der på en større kombineret ejendom reetableres skovenge, vandhuller samt anlægges vildtagre. I skovdriften kan der endvidere indarbejdes en lang række yderligere hensyn til krondyrene. Markafgrøderne vælges og placeres, så der året igennem er attraktiv føde, hvor dyrene kan fouragere med mindst mulig forstyrrelse. Der kan bygges et antal foderhuse, hvor der fodres om vinteren.

Jagten drives med mindst mulig forstyrrelse, ved f.eks. anstandsjagt, pürschjagt og en til to trykjakter om året. Yderligere forstyrrelser fra skovdrift, orienteringsløb m.v. administreres sammen med jagten under et.

11. JAGTFORMER

Jagt er den største reduktionsfaktor for bestanden af kron dyr i Danmark. Metoderne, der anvendes under jagt på kron dyr kan, selv om der selvfølgelig finder kombinationer sted, rubriceres som følger:

Anstands jagt
Pürsch jagt
Tryk jagt
Driv jagt
Støver jagt

Anstands jagt

Denne jagtform er utvivlsomt den optimale ved jagt på samtlige hjortearter.

Der tilstræbes minimal forstyrrelse på terrænet. Jægeren placerer sig strategisk i forhold til de aktuelle vindforhold på jorden eller i et skydetårn, der i praksis er en stige eller en platform hævet over terrænet. Herefter skal jægeren blot forholde sig i absolut ro i den tid, jagten pågår.

Jægeren lister sig forsigtigt til anstandsstedet, og forlader det på samme måde igen, såfremt der ikke opstår skudchancer.

Dette giver optimale muligheder for at observere dyrene i fred og ro, og eventuelt foretage en selektiv afskydning. Skydes et eller flere dyr, forholder jægeren sig i ro, til eventuelle andre dyr er trukket bort fra området, og alt igen ånder fred. Først herefter foretages det videre fornødne.

Ulemperne er for så vidt begrænset til spørgsmålet om etablering og udformning af skydetårne og den eventuelle uautoriserede brug af disse indretninger af andre gæster i naturen, med de sikkerhedsproblemer, der eventuelt kan følge heraf.

Der er ofte en tendens til, at anvendelse af skydetårne automatisk bliver betragtet som odiøst, uanset om det er på stats- eller privatejede arealer. Etableret med omtanke, og brugt på forsvarlig vis, burde disse indretningers generelt dårlige omdømme kunne vendes til noget positivt.

Jægeren kan i princippet tilbringe al den tid på jagten vedkommende har lyst til eller behov for, uden at skabe anden forstyrrelse end den, nedlæggelse af et stykke vildt nødvendigvis medfører.

Et skydetårn kan anvendes hele året til observation af dyrene, og dermed forbedret planlægning af afskydningen.

Pürsch jagt

Pürsch jagt er en stille enkeltmandsjagt, der udøvet under skyldig hensyntagen til vind og vejr, giver ringe forstyrrelse og ofte gode muligheder for en selektiv afskydning. Det tilstræbes ikke at forstyrre dyr overhovedet, ej heller dyr, der i den konkrete jagtsituation er uinteressante. Også her er det vigtigt, at jægeren forholder sig i ro efter en eventuel skudafgivelse for at minimere forstyrrelsen i forhold til andre dyr. Jagtformen kræver et godt kendskab til terrænet samt til dyrenes vaner.

En overdreven pürsch jagt, specielt i nærheden af dyrenes dagsæder, kan imidlertid hurtigt resultere i, at dyrene flytter til et andet område. Dagsæderne bør derfor være pürschfrie områder.

Under denne forudsætning kan jagtformen drives uden tidsmæssige begrænsninger.

Trykjavt

Trykjavten, hvor en enkelt eller nogle få personer forsøger at pusle vildtet frem til skytterne, er en forholdsvis nænsom jagtform. Gennemført rigtigt, vil dyrene ofte komme i roligt tempo på de vante veksler, og dermed give de posterede skytter mulighed for en vis grad af selektiv afskydning. Denne jagtform kan med fordel kombineres med anvendelse af skydetårne. Jagtformen kræver stort lokal-kendskab af såvel de personer, der skal trykke dyrene ud, som de personer der skal placere skytterne i terrænet.

Jagtformen er specielt velegnet i perioder med sne, hvor trykkeren kan følge sporene op og holde sig ajour med, hvordan dyrene bevæger sig. Ved mangel på sne, eller på meget store arealer, kan der med fordel anvendes en enkelt hund, som kan opsøge vildtet og sætte det i bevægelse. Denne enkelte hund må absolut ikke jage med dyrene over længere strækninger.

Uanset, at jagtformen er nænsom, forstyrrer den dyrene i dagsæderne, og må derfor ikke gennemføres for ofte, såfremt man ønsker at beholde krondyrene i området. Anvendt i brunstperioden, hvor det endvidere kun er hjortene der må nedlægges, er jagtformen uetisk.

Drivjagt

Drivjagt, hvor et antal personer med mere eller mindre drivende hunde jager vildtet frem til skytterne, er utvivlsomt den mest forstyrrende jagtform af alle. Der er her divergerende opfattelser af fordele og ulemper. Dette kommer klarest til udtryk i spørgsmålet om de anvendte hunderacer. Nogle jægere foretrækker de kortgående, bløde racer, mens andre mener, der er behov for anvendelse af stærkt drivende og hårde racer, for overhovedet at få dyrene ud til skytterne.

Det er sjældent, at denne jagtform giver skytterne mulighed for en selektiv afskydning. Er dyrene presset af folk eller hunde, vil de ofte passere skytterne i høj fart. Er der tale om at flere dyr kommer ud til skytterne på en gang, har dyrene ofte en tendens til at klumpe ved passage af spor og brandlinier. Skytten har således meget begrænset tid til at afgive et godt skud, og må koncentrere sig om det jagtbare dyr, der kommer bedst, og er fri af de andre dyr i rudelen. Jagten stiller store krav til jægers selvdisciplin og evne til at skyde til bevægelige mål, ofte i høj fart.

Forstyrrelsen er massiv, og såfremt man ønsker at beholde krondyrene i området, må jagtformen kun benyttes få gange i jagtsæsonen, jf. afsnittet Jagtetik. Anvendt i september måned, hvor det kun er hjortene der må nedlægges, er jagtformen uetisk.

Støverjagt

I Danmark er der enkelte hunderacer, der er specielt fremavlet til denne særlige form for jagt. Da hundene, kaldet støvere, er opdraget til at forfølge vildtet så længe som muligt, er jagtformen problematisk i forhold til krondyrene. Krondyr er ikke i samme grad som hare, ræv og råvildt tilbøjelig til at forblive i nærområdet under drevet. Ofte vil dyrene hurtigt forlade dette i en lige linie, og såfremt støverne ikke bliver stoppet, kan drevet gå over flere kilometer.

Skal der anvendes deciderede støvere til jagt på krondyr, må de kunne kaldes af drevet, senest ved revirgrænsen. Anvendt i september måned, hvor det kun er hjortene der må nedlægges, er jagtformen uetisk.

Septemberjagt

I september måned er det alene tilladt at jage hjortene, bortset fra på Rømø og nord for Limfjorden, hvor der findes særfredninger af krondyrene.

I løbet af september er dyrene ved at forberede sig til den forestående brunst, og flere steder i landet er brunsten allerede i fuld gang midt i september, så alene af den årsag er det et åbent spørgsmål, hvorvidt det er etisk korrekt overhovedet at jage i denne periode ?.

Set i lyset heraf er anstandsagt og pürchjagt de eneste acceptable jagtmetoder i denne periode. Dette skyldes, at samtlige andre jagtformer medfører forstyrrelser af de ikke-jagtbare hinde og kalve. Her til kommer, at de forstyrrelser som jagten medfører, sandsynligvis griber ind i den komplicerede afvikling af dyrenes brunst, jf. afsnittet Modne hjorte.

Valg af jagtform

Ved den enkelte jægers valg af form for jagt på kron dyr, er der mange forhold der spiller ind. Hensynet til at dyrene skal forstyrres mindst mulig, og risikoen for anskudninger skal minimeres, gør det nødvendigt, at den ansvarlige jæger besidder den nødvendige viden om kron dyrene og deres adfærd.

Denne viden skal afvejes mod jægerens kendskab til sit terræn, dyrene på terrænet og nabo jægerens aktiviteter samt konsekvenserne af det stress, som kron dyrene udsættes for, ved jægerens endelige valg af jagtform. Kendskabet til andre forstyrrende forhold på terrænet, bør ligeledes tages i regning, idet f.eks. andre typer jagt, orienteringsløb og militærøvelser også har en negativ indflydelse på kron dyrene, jf. afsnittet Forstyrrelser.

12. JAGT PÅ SMÅ AREALER

Krondyrene er Danmarks eneste såkaldte storvildt. Dette jægerbegreb kan både relatere sig til dyrenes størrelse og de store arealer, de har behov for i udfoldelsen af deres normale adfærd.

I deres fødesøgnig kan dyrene særlig om natten komme langt omkring, hvilket også er tilfældet i forbindelse med forstyrrelser. Hinder kan sætte deres kalv i et område, der ligger adskillige kilometer fra det område, de opholder sig i uden for kalvesætningsperioden.

Hjortene vandrer frem til efterårets brunst også langt omkring, hvilket kan ske alene, eller i små eller større hjorterudler.

Denne adfærd, hvor både hinder og hjorte har store arealbehov, betyder at et meget stort antal lodsejere kan komme i berøring med en lokal krondyrsbestand gennem året.

I jagtmæssig henseende rummer denne adfærd store muligheder; men også risiko for problemer. Det er oplagt, at såfremt en lokal bestand af krondyr forvaltes efter forskellige, og måske modstridende målsætninger, vil der opstå konflikter de enkelte lodsejerfraktioner imellem.

I en sådan tilspidset situation, vil de hårdeste interesser normalt vinde, forudsat der ikke drives ulovlig jagt.

Som et desværre ret kendt eksempel på en lokal forvaltningskonflikt kan nævnes situationen, hvor en lodsejer har 7 hektar jord, der ligger på dyrenes daglige vandringsrute. Hvis arealer ydermere er tilsået med attraktiv landbrugsafgrøde, eller på anden måde gjort attraktivt for krondyrene, så vil der årligt kunne skydes et to-cifret antal krondyr på en sådan ejendom, hvis målsætningen er højest mulig jagtlejeindtægt, flest mulige jagttrofæer eller mest muligt kød i fryseren.

Konsekvenserne af en sådan hård jagtmæssig fremfærd, kan f.eks. være en unaturlig alders- og kønsfordeling i bestanden. Her til kommer det rent fordelingsmæssige, hvor det er oplagt, at der nedlægges mere end arealet producerer, hvorfor udnyttelsen således sker på bekostning af andre lodsejeres legitime interesser.

Naboer, der ønsker en mere nuanceret forvaltning, bliver desværre nødt til at affinde sig med denne nabos adfærd, hvis han da ikke frivilligt kan overtales til at ændre adfærd. Den nuværende danske lovgivning rummer ikke mulighed for at håndtere en sådan problemstilling.

Denne problemstilling er en af årsagerne til, at der i forbindelse med Vildtforvaltningsrådets arbejde med rapporten Kronvildt og markskader, fra flere sider blev foreslået, at der ved næste jagtlovsrevision, indføres en regel om, at man på en ejendom under 50 hektar må nedlægge 1 krondyr om året. På ejendomme over 50 hektar må der nedlægges 1 krondyr om året for hver 50 hektar.

Problematikken med jagt på små arealer har man i vore nabolande håndteret ved at indføre formelle forvaltningsmæssige retningslinier, der omfatter

- * et krav om mindsteareal for at der må jages krondyr,
- * en afvejning mellem antal dyr, der kan nedlægges og ejendommens størrelse og bonitet og / eller
- * en regulering af afskydningen via krav om køns- og aldersbestemt afskydning.

Som en konsekvens af blandt andet problemstillingen med jagten på de små arealer, har Skov-og Naturstyrelsen i sin jagtpolitik fra 1994 vedkendt sig et særligt ansvar over for den danske bestand af

kronstyr. Dette indebærer, at der er en særlig målsætning for denne forvaltning, og målsætningen ligger til grund for de aktuelle statskovdistrikters forvaltning, afskydningsplanlægning og samlede aktivitetsplanlægning, herunder hvad der tillades af andre forstyrrende aktiviteter.

Skov-og Naturstyrelsens interne forvaltningsregler for bestandene af kronstyr er gengivet i et særligt bilag til nærværende rapport.

Skal problemerne med jagt på de små arealer håndteres ?

Det kan lægges til grund for det efterfølgende, at der eksisterer problemer med uhensigtsmæssig jagt på små arealer; men problemets samlede omfang og dets betydning for bestanden kendes ikke.

Det er dog en klar erfaring, at der ikke er tale om enkeltstående lokale tilfælde. På denne baggrund er det vurderingen, at der bør arbejdes på at få problemerne med denne type jagt begrænset, eller helt fjernet, idet konsekvenserne ved ikke at gøre noget er, at problemet sandsynligvis vil vokse.

Konsekvenserne af ikke at gøre noget, vil være fortsatte lokale konflikter og lokale problemer med en f.eks. en uønsket bestandssammensætning.

Vore nabolande har alle haft de tilsvarende problemer med jagt på små arealer, og valgt at håndtere det. Måden det er gjort på er i samtlige tilfælde ved hjælp af lovgivning og formelle regler for udøvelsen af jagten på kronstyr.

Et andet middel til håndtering af denne problemstilling er holdningspåvirkning af frivillighedens vej. Dette kan f.eks. gøres ved:

- At formidle faglig viden
- At Formidle jagtetiske regler
- At tilvejebringe et grundlag for en åben og konstruktiv dialog
- Overordnet at udmelde, at der skal arbejdes seriøst med problemet i det lokale
- At tilvejebringe mere viden om problemets omfang samt
- At følge udviklingen på området, og analyser den løbende.

13. FORSTYRRELSER

I det efterfølgende er anvendt betegnelsen ”forstyrrelser”, som fællesbetegnelse for enhver menneskelig aktivitet, som forstyrrer krondyrs ”normale” adfærdsmønstre, der i det daglige består af en vekslen mellem elementerne *føde, dækning samt fred og ro*.

Udviklingen frem til i dag.

I et lille og relativt tæt befolket land som Danmark, har samfundsudviklingen de seneste 30 år betydet øget og stærkt stigende pres på naturen og den vilde fauna. Denne udvikling hænger sammen med, at befolkningen via lovgivningen har fået friere adgang til naturen. Endvidere har danskerne fået en højere grad af velfærd, mere fritid, længere ferie og sidst men ikke mindst, bedre mulighed for at flytte sig over større afstande.

Der kan skelnes mellem 2 typer brug af skovene: *Organiseret brug og uorganiseret brug.*

Den organiserede brug kræver ofte tilladelse og består som regel i, at mange personer er i aktivitet. Den uorganiserede brug består typisk i, at den almindelige skovgæst færdes alene eller få stykker sammen. Færdslen sker til fods eller på cykel.

Den organiserede brug er oftest den mest forstyrrende. Dels fordi antallet af individer er større dels fordi det ofte medfører en aktivitet udenfor arealernes faste veje og stier. De aktiviteter der udelukkende foregår på skovens anlagte veje og stier, vurderes erfaringsmæssigt ikke at have væsentlig forstyrrende effekt på dyrene i området. Disse erfaringer understøttes af forskning fra Danmarks Miljøundersøgelser. Ligeledes er det konstateret, at orienteringsløb, hvor løbet alene foregår på veje og stier, ikke medfører væsentlige forstyrrelser krondyr i området

De forskellige typer af forstyrrelser, og deres virkninger på dyrene.

I det følgende behandles kun forholdene for frie bestande af krondyr. Krondyrenes reaktion på menneskers tilstedeværelse er afhængig af deres erfaring med disse. Er dyrene udsat for mange gentagne forstyrrelser bliver de sky og stressede. Stressfaktorer er kumulative og det er den samlede virkning af alle menneskets aktiviteter i et område, der bestemmer dyrenes adfærd.

Det er kendt, at dyr, der jages kan udvise fysiologiske reaktioner, der kan resultere i lammelser og død. Et karakteristisk choksyndrom kaldet ”overstraining disease”. Fysiske anstrengelser påvirker dyrene meget voldsommere, når det sker i under nervepres som i forbindelse med voldsomme eller gentagne forstyrrelser.

Krondyrene er stærkt knyttet til deres home range, som de nødigt forlader. Forstyrrelser kan groft inddeles i 2 kategorier:

Mindre forstyrrelser, hvor dyrene forbliver i deres home range og *større forstyrrelser*, hvor de tvinges til at forlade den.

Ved en mindre forstyrrelse søger de straks dækning eller forbliver i dækning i tæt bevoksning indenfor deres home range. Deres flugtafstand bliver herved ikke overskredet. Eksempler på denne type forstyrrelse kan være den enlige cyklist på skovvejen, en rytter i terrænet eller skovarbejderen med motorsav i nabolaget.

Ved større forstyrrelser må dyrene forlade deres normale home range, da deres flugtafstand overskrides. Dette sker typisk i forbindelse med større orienteringsløb, større militærøvelser eller under afvikling af visse jagtformer.

Denne flugt sker på 2 måder. Enten ved at dyrene flygter øjeblikkeligt ud af området eller ved forsinket flugt.

Forsøg har vist at den gennemsnitlige afstand som dyrene tilbagelægger under flugt er ca. 3½ kilometer. Tidsrummet der forløber før dyrene vender tilbage spænder fra ½ til 7 dage; men der kan i visse situationer gå væsentlig længere tid. Hertil kommer at dyr, der er udsat for denne type forstyrrelser, ofte udviser stærkt udvidet bevægelsesmønster i dagene efter forstyrrelsen. I perioder med gentagne forstyrrelser af denne karakter, som f.eks. i jagtsæsonen, kan disse dyr strejfe omkring, så man til sidst kan betragte hele området som en udvidet home range.

Krondyrene er flokdyr med gode sanser. Det er en væsentlig årsag til, at de er lette at forstyrre. Enkelte mindre forstyrrelser har ingen biologisk betydning. Værre er det i områder, hvor antallet af skovgæster i perioder af året er stort. Her vil forstyrrelserne ofte medføre, at dyrene helt eller delvis forlader området. Dette er typisk situationen omkring større sommerhusområder.

Forstyrrelser påvirker altid krondyrene, men i nogle perioder er forstyrrelser mere skadelige end i andre perioder. Forstyrrelser af hinderne i forbindelse med kalvesætning er uheldig, idet de som regel foretrækker at sætte kalven samme sted år efter år, nemlig et sted, hvor de erfaringsmæssigt ved at der er fred og ro. Ligeledes vil forstyrrelse i brunstperioden også have biologisk betydning for krondyrene. Større forstyrrelser kan medføre at hinderne forlader området og parres senere end normalt, hvilket fører til senere kalvesætning. Små kalve har svært ved at overleve vinteren. Hjortene er også følsomme i forbindelse med geviropsætningsperioden. Er der tale om gentagne forstyrrelser i længere perioder, vil det påvirke den tid dyrene har til rådighed for fødeoptagelse, hvilket igen fører til at de stiller større krav til kvaliteten af den føde de skal optage. Det vil sige, at de fortrækker til andre områder for at søge føde med højt energiindhold, typisk landbrugsarealer. Ved udvandring til nye arealer er krondyrene særlig følsomme for forstyrrelser, dels fordi terrænet er ukendt, dels fordi det ofte er de unge og uerfarne dyr, der indtager nye områder.

Der er grænser for, hvor ofte der kan afvikles større arrangementer i det samme område. Uanset typen af menneskelig aktivitet bør der være så stor tidsmæssig afstand mellem aktiviteterne, at dyrene får mulighed for at falde til ro.

Orienteringsløb.

På flere statsskovdistrikter er antallet af anmeldte orienteringsløb nærmest fordoblet, hvilket kan hænge sammen med, at det private skovbrug stedvis har indført brugerbetaling for orienteringsløb. En anden faktor kan være, at der er en ikke uvæsentlig økonomisk fortjeneste ved at arrangere nogle typer orienteringsløb.

Endvidere har der været en klar udvikling i retning af, at de store Påskeløb ønskes placeret på de statsskovdistrikter, der har væsentlige bestande af krondyr. Denne udvikling er uheldig, idet krondyrene er særlig følsomme i perioden op til kalvesætningen.

Undersøgelser har vist, at orienteringsløb kan have en stor indvirkning på krondyr. Hovedparten af de forstyrrede dyr forlader tilholdsstedet omgående. En mindre del af dyrene reagerer ved forsinket flugt.

Forstyrrelsens effekt er selvfølgelig afhængig af deltagerantallet og størrelsen af det areal der anvendes, men der er ingen tvivl om, at selv små træningsløb, med begrænset antal deltagere, har en betydelig grad af forstyrrelse overfor de krondyr, der måtte være i området.

Ved store orienteringsløb har krondyrene svært ved at bevare overblikket, især i områder nær start og mål, da alle løberne skal løbe igennem disse områder. Her er der fare for, at dyrene bliver lukket inde mellem krydsende løbere, hvorefter de har svært ved at slippe væk.

I Sverige er der i forbindelse med meget store orienteringsløb fundet døde eller døende elge og rådyr med symptomer på overstraining disease. Dette er ikke konstateret i forbindelse med løb i Danmark, men fysiske skader på kron dyr er tidligere konstateret. Sandsynligvis er disse skader et resultat af, at dyrene var løbet ind i forhindringer, fordi de havde mistet overblikket.

Hvis man i et område prioriterer tilstedeværelse af kronvildt højt, er der ingen tvivl om, at antallet af orienteringsløb skal styres restriktivt.

Uanset hvor ofte og hvor små orienteringsløb der afvikles, så skal der ved alle løb være afsat vildtlommer. Disse må udelukkende gennemløbes på anlagte veje eller efter anden forudgående aftale med ejeren. En effektiv vildtlomme til kron dyr skal som minimum være 1 km på hver led, hvilket således beslaglægger mindst 100 hektar. Vildtlommernes endelige størrelse og antal afhænger blandt andet af bevoksningsforholdene.

Militærøvelse.

Typen af militærøvelsen er meget afgørende for forstyrrelsens betydning. Løb over tre dage, kamp-handlinger om natten og natløb er de mest forstyrrende. Kørsel på skovvejene i dagtimerne betyder mindre, lige som skydninger fra faste standpladser. Blandt disse yderpunkter findes alle øvrige øvelser.

Et problem med militærøvelser er, at de ofte afvikles på de samme lokaliteter, som derved bliver særlig hårdt belastede. Der vil i denne forbindelse typisk være tale om statsarealer i forbindelse med forsvarrets øvelsesterræner.

Jagt.

Jagthyppigheden på et terræn betyder i sagens natur en del for forstyrrelserne. Hertil kommer at den praktiserede jagtform spiller en meget væsentlig rolle i den samlede påvirkning af dyrene.

Der henvises til rapportens afsnit Jagtformer, der beskriver de forskellige jagtformer og de hermed forbundne forstyrrelser.

Mountain Bikes

Er en ny friluftaktivitet, som har fundet indpas i naturen de senere år. Her er tale om en ny type af forstyrrelse, som kan være meget voldsom. Problemerne med denne aktivitet, set i relation til kron dyrene, er for det første, at den ofte finder sted i kuperet terræn udenfor veje og stier, for det andet at disse cykelryttere ofte kommer i højt fart og for det tredje at rytterne ofte kommer relativt lydløst, hvorved overraskelsesmomentet forstærkes.

Der kan derfor opstå direkte konfrontation mellem rytterne og kron dyrene, hvilket blandt andet kan føre til episoder, som f.eks. på Ulborg Statskovdistrikt i 1999, hvor 4 kron dyr døde. Dyrene blev voldsomt overrasket af mountain bike rytternes opdukken, og gik derfor i panik, med flugt ind i et trådhegn og brækkede halse til følge.

Ridning.

Ridning vurderes ikke at have den store betydning for kron dyrene. Hvis rytterne holder sig til ridesti-erne og skovvejene kan denne aktivitet godt forenes med en bestand af kron dyr.

Større friluftsarangementer.

Disse arrangementer kræver som oftest tilladelse og de kan derfor tilpasses lokale forhold, således at krondyrene tilgodeses.

Løse hunde.

Løse hunde virker meget forstyrrende på krondyrene, når hundene kommer i det område, hvor krondyrene normalt opholder sig i dagtimerne. Jagthunde (især støvere), som er helt ude af hånd, kan drive rundt i skovområder i længere tid, indtil krondyrene helt har forladt området. Er der tale om flere løse hunde, som kan jage i flok, er det yderligere problematisk, og sker det med jævne mellemrum, forlader krondyrene helt området i en længere periode.

Skovdrift.

Den daglige arealdrift er i større eller mindre grad årsag til forstyrrelse af kronvildtet. Hertil kommer at skovene med års mellemrum rammes af stormfald, hvilket, når det er værst, kan føre til en ofte radikal ændring af krondyrenes normale adfærdsmønster.

Den daglige drift kan deles i 2 typer af forstyrrelser. Den første type er den menneskelige og maskinelle aktivitet på det enkelte areal, som driften medfører. Med lokalkendskab kan dette tilpasses årstiden, så forstyrrelsen bliver minimal.

Den anden type forstyrrelse er de fysiske barrierer, der opsættes som et led i arealdriften. Her tænkes især på kulturhegninger og hegninger i forbindelse med afgræsninger. Disse kan være problematiske for krondyrene, især i kombination med andre forstyrrelser.

Problemerne er størst når der opsættes et hegn på tværs af dyrenes foretrukne veksler, eller når der etableres hegnede nyplantninger langs skovvejene, således at dyrene har risiko for at blive fanget mellem vej og hegn. Når der er behov for meget store hegninger, kan dette problem afhjælpes ved, at der med passende mellemrum etableres gennemgange for dyrene, således at der reelt bliver tale om et antal mindre og adskilte hegninger, som alternativ til en stor indhegning. Alternativer til hegninger bør altid overvejes.

Større vejanlæg og trafik.

I forbindelse med anlæg af veje, kan krondyrenes naturlige veksler blive overskåret, og de må enten omlægge vekslerne eller tilvænne sig den nye situation. Dette kan i forbindelse med større veje føre til perioder med mange påkørsler og dræbte dyr, hvis der ikke er etableret effektive faunapassager. Danske erfaringer med krondyr og faunapassager er meget begrænsede; men umiddelbart vurderes det ikke sandsynligt, at krondyrene vil benytte tunnellignende faunapassager, som de normalt kendes fra større og nyere danske vejanlæg.

Påkørsler er svære at undgå, da krondyrene ofte er mest aktive om natten, og såvel dyrene som køretøjer kommer med høj fart. Hertil kommer, at bilisterne ofte har svært ved at overskue samtlige dyr i en rudel, der krydser en vej.

Problematikken kendes også lokalt fra mange mindre veje, hvor påkørsler finder sted med jævne mellemrum. Advarselstavlerne om ”hjordvildt på kørebanen” respekteres desværre ikke i fornødent omfang, og der køres ofte for hurtigt på disse øde vejstrækninger. Vildtafværtningsforanstaltninger langs vejene, har begrænset effekt, set over en længere periode.

Problemerne med påkørsler er størst, når der er skovbevokset helt ud til vejen. Oftest kan en del af problemerne afhjælpes ved at trække skovbrynet længere væk fra vejen eller tynde kraftigt i bevoksningen langs vejen.

Den almindelige motortrafik på skovvejene vurderes ikke at have større betydning for krondyrene.

Den indhegnede motorvejsstrækning Kolding – Esbjerg er endvidere et eksempel på en effektiv spærring for udvekslingen af kron dyr mellem Syd-og Sønderjylland og den øvrige del af Jylland.

Sammenfatning.

Kron dyrenes adfærd reguleres blandt andet af de forstyrrelser brugerne af det danske landskab påfører dem. Det har medført, at kron dyrene i Danmark har en særlig adfærd, hvor dyrene er nataktive, og meget ujævnt fordelt over landet, med størst tyngde i store nåletræsområder.

Imidlertid mangler der objektiv viden på dette område. I forvaltningen af bestandene er det således af stor betydning at vide mere om, hvilke typer forstyrrelser, der påvirker dyrene negativt, og hvorledes de reagerer herpå. Dyrenes følsomhed over året har også betydning i denne forbindelse.

En større basisviden herom, bør ledsages af operationelle anvisninger på, hvorledes den menneskelige adfærd kan bringes i harmoni med de basale hensyn, der bør tages til en dyreart, som man traditionelt omtaler som meget følsom. Herved kan der måske opnås en mere naturlig adfærd hos dyrene, hvilket vil komme en bredere kreds af naturbrugere til gavn.

14. MODNE HJORTE

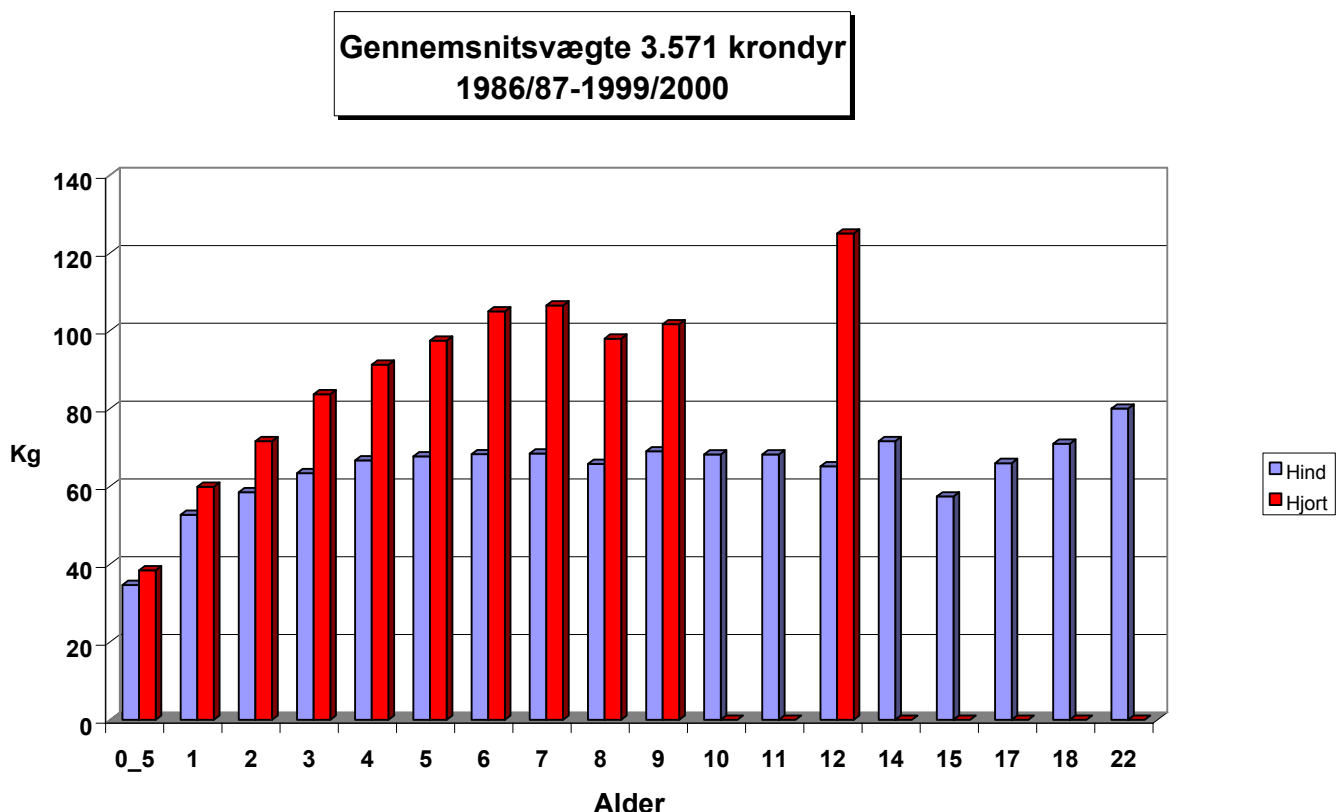
Diskussioner om modne hjorte er jævnlig dukket op gennem årene; men er hyppig endt i en ukonstruktiv diskussion om septemberjagtens muligheder og problemer samt gevireernes antal, størrelse og ikke mindst deres fordeling blandt jægerne.

På denne baggrund skal emnet reintroduceres, således at det indledningsvis beskrives, hvad der objektivt forstås ved begrebet en moden hjort. Dernæst beskrives hvorfor disse modne hjorte rent forvaltningsmæssigt kan have interesse for nogle befolkningsgrupper.

Hvad er en moden hjort ?

Hvor hinderne opnår deres fulde kropsvægt i det 3.- 4. leveår, stagnerer hjortenes vækst først i 6-7års alderen for at nå maksimumvægten i det 12. – 14. leveår. Når hjortene når en alder på 15-16 år, begynder vægten at falde.

Det sidste er hvad man kan læse sig til i tysk faglitteratur, mens det første kan ses af nedenstående figur, der viser vægtudviklingen i Oksbøl Kronvildtreservat. Der er siden jagtsæsonen 1986/87 kun nedlagt og registreret 5 hjorte i Reservatet, der vurderes til at være ældre end 7 år. I samme periode er der nedlagt og registreret 147 hinder, der er ældre end 7 år. Det kan derfor ikke dokumenteres om vægtudviklingen under danske forhold svarer til den, man har konstateret i Tyskland.



Det kan dog med sikkerhed siges, at en hjort ikke er udvokset før den er 7 år gammel. Endvidere fremgår det klart af materialet, at der kun er forsvindende få hjorte, der når denne alder i Oksbøl Kronvildtreservat til trods for, at Reservatet omfatter ca. 16.000 hektar, der blandt andet forvaltes med en meget restriktiv beskyddning af hjortene.

En hjort må anses for moden, når den har nået højdepunktet i sin kropsudvikling, hvilket sandsynligvis sker i 12-14 års alderen.

Kendetegn

Geviret kan med nogen sikkerhed bruges til aldersbestemmelse op til 2-års alderen. Det er ikke sikkert, at en hjort med et stort gevir er en ældre hjort, og nogle hjorte udvikler ikke store gevire selv om de bliver gamle. Generelt er det dog sådan, at hjortens gevir tiltager i styrke indtil 12 års alderen. Hjortens fysiske fremtoning samt dens adfærd giver et bedre fingerpeg om alderen.

Den unge hjort på 3 - 4 år har et hoved, der virker spidst og langt. Hovedet bæres endvidere højt og manken er ikke særlig markant. Med tiltagende alder fremstår hovedet kortere og bredere, og udtrykket virker mere olmt. Halsen bliver tykkere og bæres mere vandret, manken er kraftigere, og det virker i det hele taget som om, at tyngden forskydes frem på dyret.

Med tiltagende alder og erfaring bliver hjortene mere forsigtige, og det er normalt den ældste hjort, der som den sidste forlader dækningen, når rudelen træder ud for at esse. Rejses dyrene ved en drivjagt eller anden forstyrrelse, sker det ofte, at den gamle hjort slår fra rudelen og går sine egne veje.

Brunsten

Bortset fra brunsttiden færdes hjortene normalt i rudeler med jævnaldrende hjorte. Ældre hjorte kan dog opholde sig alene.

De ældste hjorte kaster geviret først. Det sker allerede i slutningen af februar og begyndelsen af marts. Mens det nye gevir vokser ud vandrer hjortene normalt ud til andre lokaliteter, og opholder sig ofte indenfor et forbavsende lille område, f.eks. en mindre skov omgivet af marker med rigelig føde. Et minimum af aktivitet og forstyrrelse, samt rigelig adgang til næringsrig føde, er hvad hjortene prioriterer i denne periode.

De ældre hjorte fejer deres gevire før de yngre, hvilket kan finde sted fra slutningen af juli og frem. Når brunsttiden herefter nærmer sig, går hjorterudelerne i opløsning, og de enkelte hjorte opsøger deres foretrukne brunstpladser. Disse kan ligge langt fra sommeropholdsstedet, og en afstand på 20 - 40 kilometer til brunstpladserne, er ikke usædvanlig.

Brunstkampe forekommer kun, når to hjorte synes at være lige stærke. Den blotte fremtoning af en udvokset pladshjort er nok til at holde de fysisk svagere hjorte på afstand.

Der er ingen videnskabelig dokumentation for, hvad tilstedeværelsen af modne hjorte betyder for forløbet af brunsten, som uden tvivl er den vigtigste sociale begivenhed i krondyrenes årscyklus.

Det vurderes at være uden betydning, om det er en spidshjort eller en moden hjort, der parrer hinderne, da hindernes arvmasse er mindst lige så bestemmende for afkommets genetiske kvalitet, som hjortenes. På baggrund af denne opfattelse, kan man stort set skyde så mange hjorte det skal være, for der vil altid være hjorte tilbage, der kan beslå hinderne.

Praktiske erfaringer fra ind-og udland syntes at underbygge den opfattelse, at tilstedeværelsen af modne hjorte bevirker en tidlig, kort og intensiv brunst, hvor hinderne næsten alle bliver effektivt parret. Langt overvejende er det arvmassen fra de stærkeste og mest erfarne hjorte, der videregives til kalvene. Heri ligger en naturlig selektion. Den tidlige og effektive brunst medfører tidligt satte kalve, der når at udvikle sig godt, inden det bliver jagtsæson og vinter, hvilket giver en bedre chance for overlevelse i god fysisk stand.

Efter brunsten har hjortene tilsvarende bedre tid til at genvinde den tabte vægt, inden vinteren sætter ind. De aktive hjorte kan miste op til 30% af deres kropsvægt i løbet af brunsten.

Mangler der modne hjorte i bestanden, er der praktiske erfaringer, der taler for, at brunsten bliver langtrukket og kaotisk på grund af mange kampe mellem jævnbyrdige småhjorte, der ikke magter at holde sammen på en rudel og få parret hinderne, efterhånden som de bliver brunstige. En del hinder brunster derfor om med ca. 3 ugers interval, og brunsten slutter så tilsvarende senere.

Hinderne er uafhængig af de ydre omstændigheder drægtige i ca. 234 dage. En forsinket brunst medfører derfor helt tilsvarende sent satte kalve, der kommer dårligere ind i deres første vinter, end tidligere satte kalve.

De radmagre og afbrunstede hjorte når tilsvarende ikke at genopbygge de tabte fedtreserver, inden kulden sætter ind, og tilgangen af næringsrig føde hastigt aftager.

Sammenfattende kan manglen på modne hjorte i en bestand godt betragtes som et skridt i retning af en bestand af mindre og svagere individer. Der er imidlertid næppe tvivl om, at andre forhold også spiller ind i afviklingen af brunsten, men at tilstedeværelsen af modne hjorte spiller en væsentlig rolle bestyrkes af praktiske erfaringer fra ind- og udland. Ingen forskning beviser dette forhold, der ud over praktiske erfaringer har logikken, der taler for sig.

Det i dagens naturforvaltning knæsatte ”forsigtighedsprincip”, kan i denne problematik tages til indtægt for, at det ikke er bæredygt, når en bestand af kron dyr bliver beskudt således, at der opstår denne skævhed i aldersfordelingen af hjorte i bestanden, uden at man konkret ved, om det har negativ betydning for bestanden.

Kønsfordelingen i den samlede bestand af kron dyr i Danmark

Der findes desværre ingen brugbar statistik, der viser kønsfordelingen i den danske bestand af kron dyr. Faktisk er Vestergaard Olsen og Bavngaard's årlige kronvildtoversigt i Jæger, det eneste samlede materiale, der på landsbasis giver et billede af andelen af større hjorte i bestanden.

Denne oversigt arbejder med begrebet ”store hjorte”, hvilket frem til og med sæsonen 1992 / 1993 blev defineret på forskellig vis. For sæsonen 1993 / 1994 blev ”store hjorte” defineret som hjorte, der har krone, og en samlet gevirvægt på mindst 5 kilogram, med den usikkerhed der nu ligger i at vurdere dette på fritlevende dyr.

For sæsonen 1994 / 1995 blev definitionen på en ”stor hjort” suppleret således, at hjorten skal have en størrelse, som er optimal for det pågældende revir, og dertil må antages at være 6 – 7 år eller ældre.

I oversigten for jagtsæsonen 2000 / 2001 er en ”stor hjort” alene defineret som en hjort, der køns mæssigt er ældre end 5 år **eller** har et gevir, der vejer mindst 5 kilogram.

Vestergaard Olsen og Bavngaards årlige oversigt har for årenes oplysninger om antallet af ”store hjorte” det problem, der ligger i, at definitionen løbende er justeret samt det forhold, at de indberettede oplysninger er resultatet af en helt individuel, og meget forskellig, vurdering.

På denne baggrund er det vurderingen, at de således løbende indhentede oplysninger om ”store hjorte”, ikke kan benyttes som et fagligt grundlag for diskussioner m.v. om sammensætningen og fordelingen af den danske bestand af kron dyr.

Praktiske erfaringer viser imidlertid klart, at det er relativt få hjorte, der opnår at blive fysisk udvoksede, inden de nedlægges, jf. f.eks. omstående materiale fra Oksbøl Kronvildtreservat.

Behovet for modne hjorte i den danske bestand af krondyr

I Lov om jagt og vildtforvaltning fremgår det af formålsparagraffen (§1, stk.1, nr. 3), at jagten skal reguleres efter blandt andet økologiske principper. Disse økologiske (biologiske) principper, suppleret med logiske argumenter, vurderes at tale for, at der bør være en større andel af modne hjorte i den danske bestand af krondyr. Hertil kommer de oplevelsesmæssige, de etiske og de mere følelsesbetonede argumenter, jf. rapportens afsnit Befolkningens interesser i landets krondyr, Jagtetik og Publikum og krondyr.

Man kan således sætte spørgsmålstegn ved det rimelige i, at jagttrykket på hjortene er så hårdt, at kun meget få hjorte opnår at leve til de er fuldt udvoksede.

På lige fod med f.eks. odderen, er det vurderingen for de modne hjorte, at selv om det ikke er så mange almindelige danskere, der ser disse dyr, så er det en kvalitet at vide, at disse dyr har en naturlig og sikker placering i den danske fauna. Dette er desværre ikke tilfældet for de modne hjorte i dagens Danmark.

Vedrørende de modne hjortes tilgængelighed for landets naturbrugere, så kan det faktisk godt lade sig gøre at se disse hjorte i det spektakulære brunstspil, hvis den interesserede naturbruger gør en indsats herfor. Det forudsætter imidlertid, at hjortene er til stede i et væsentligt større antal end i dag, samt at den lokale forvaltning er tilrettelagt således, at dyrenes adfærd gør dem tilgængelige for publikum.

Alternativet til disse oplevelser med fritlevende dyr, er besøg i de større af landets offentligt tilgængelige dyrehaver, med Jægersborg Dyrehave, som det bedste alternativ.

Sammenfatning

Det er arbejdsgruppens vurdering,

- at det ud fra blandt andet forsigtighedsprincippet er et biologisk problem med de manglende ældre hjorte i den danske bestand,
- at der et etiske problem i dagens hjorteafskydningen,
- at et meget højt jagttryk er hovedårsagen til de manglende ældre hjorte,
- at visse jægere skyder flere hjorte end deres jagtareal med rimelighed berettiger dem til, jf. de jagtetiske regler samt
- at der af hensyn til den fremtidige forvaltning bør tilvejebringes en bedre og mere nuanceret grundviden om hjortenes biologiske betydning samt hjortenes andel og udbredelse i den danske bestand af krondyr.

15. PUBLIKUM OG KRONDYR

Undersøgelser viser, at publikum i skovene værdsætter synet af vilde dyr som en af de største oplevelser.

Sjældne dyr, og dyr der er vanskelige at opleve, giver måske skovgæsten de største oplevelser. Da krondyr opfylder disse kriterier, vil de fleste mennesker betragte oplevelsen af krondyr som stor. Om den almindelige skovgæst oplever hinder eller hjorte, ændrer formentlig ikke meget på kvaliteten af oplevelsen.

For de gæster, der kender mere til krondyrenes biologi, vil oplevelsen af hjorte, og især store hjorte, utvivlsomt være en mere værdsat oplevelse, fordi disse mennesker ved, at store hjorte er sjældne.

Arealer

Karakteren af den enkelte biotop er af stor betydning for, hvordan krondyrene kan opleves uden at de forstyrres af skovgæsterne. På kuperede arealer kan terrænet udnyttes under færdsejlen til f.eks. et højtliggende udsigtspunkt, hvorfra dyrene kan iagttages, når de fouragerer på åbne arealer eller nyplantninger. Herfra kan dyrene iagttages i en god kikkert, uden at man forstyrrer dem unødigt.

Hvor grænsen mellem den tætte skov og det åbne areal er noget udflydende, vil der være gode muligheder for at iagttage dyrene, fordi de kan finde føde og dækning på samme sted. Tilbageturen bør foregå ad samme rute, som man kom.

Vildtagre er ofte anlagt af hensyn til krondyrbestanden, men kan i høj grad også forbedre skovgæstens oplevelsesmuligheder. Kulisseforyngelser er en skovdriftsform, der også kan forbedre publikums muligheder for at opleve krondyrene uden at de forstyrres. Dyrene kan normalt iagttages, når de fouragerer på de åbne arealer, vildtagre og skovspor.

På grund af de relativt store afstande i plantagerne kan skovgæsten komme til at gå mange kilometer uden at se krondyr. Hvis vejene er grusbelagte kan det være svært at komme tilstrækkeligt stille frem. På cykel kommer skovgæsten mere stilfærdigt omkring på et større areal end til fods og har tilsvarende større muligheder for at se krondyr. Hvis publikum bliver på de større veje, vil dyrene som oftest fortsætte fourageringen. Man bør undgå at gå ad skovsporene ind i bevoksningerne og på vildtagrene.

Krondyrene fouragerer ofte på marker op til skov, især hvis markerne er omgivet af levende hegn eller på anden vis er ugenerede. På markerne kan dyrene ofte ses fra offentlige veje. Her lader de sig som regel betragte fra bil, når blot man undlader at stå ud.

I fremtidens naturnære skovbrug kan det blive endnu sværere for publikum at se krondyrene, såfremt denne type skovdrift vil medføre en tættere skov, uden større lysninger. Sandsynligvis vil krondyrene være mere uforstyrrede i denne skovtype.

Faciliteter

Hochsitze og udsigtstårne er gode at iagttage dyrene fra. Til offentligt brug må udsigtstårne anses for bedst egnede, fordi der må kræves en vis solid kvalitet med størst mulig sikkerhed omkring adgangsforhold og opholdsplads. En jordsti gemt bag en lav beplantning kan evt. skjule adgangen til et tårn eller udsigtspunkt.

Formidling

Lokalkendskab og viden om, hvordan man færdes i naturen, giver den bedste baggrund for at iagttage krondyr uden at forstyrre dem unødvendigt. Mange foreninger arrangerer busture til skovdistrikter

med kronstyr. På sådanne ture med en lokalkendt fører, vil der som oftest blive set en del dyr. Samtidig kan deltagerne få noget at vide om kronstyr i almindelighed og om de særlige lokale forhold, der gør sig gældende. Der kan endvidere gives nogle gode råd om hensynsfuld opførsel. Turene kan indledes med film og foredrag om kronstyr. Formidling af viden om kronstyreneres forskellige former for spor og efterladenskaber er også en væsentlig del af de oplevelser, som skovgæsterne kan få.

Årstider

Månederne april og maj er den bedste tid at se kronstyr på. Dyrene har et ret stort fødebehov, og den bedste føde findes på lune lysåbne arealer. De bedste tidspunkter at iagttage dyrene på er omkring solopgang og solnedgang.

Hvis der er tilstrækkelig fredeligt på arealerne, kan kronstyrenerne også ses morgen og aften i august, september og med lidt held i oktober.

I forårs- og sommertiden syntes kronstyrenerne ofte at være mindre sky end om efteråret og vinteren. Hvis denne forskel skyldes jagt, vil jagtfredning på et større areal kunne forbedre publikums oplevelsesmuligheder. Alternativet kunne være at undlade brugen af stærkt forstyrrende jagtformer, jf. rapportens afsnit Jagtformer.

Perioder med sne giver gode muligheder for at iagttage dyrenes adfærd. Dyrene er lette at spore; men kan på grund af besværlige fourageringsforhold have et særligt behov for fred og ro. Det er derfor særlig vigtigt at være opmærksom på ikke at udnytte denne mulighed til det yderste.

Brochurer og foldere

En af de mest omfattende former for offentlig formidling er gennem små, relativt billige tryksager, hvor Skov- og Naturstyrelsens vandretursfoldere er velkendte eksempler.

Kronstyr kan formidles gennem foldere. Indholdet kan være generelle oplysninger om kronstyreneres biologi, regler omkring adgangsforhold, råd om færdsel i terrænet samt oplysninger om, hvornår dyrene bedst kan opleves.

Adfærdsregulering

En lokal bestand af kronstyr kan forvaltes således, at publikum gives gode muligheder for at opleve dyrene.

Midlerne hertil er flere, og biotopforbedringer, hvor der anlægges særlig attraktive fourageringsområder, er et godt eksempel på, hvordan kronstyreneres adfærd normalt kan ændres, så publikum generelt får bedre muligheder for at opleve dem.

Regulering af den samlede mængde forstyrrelser, som dyrene udsættes for, er også et effektivt middel, jf. rapportens afsnit Forstyrrelser og Jagtformer.

Sammenfatning

Kronstyreneres adfærd er stærkt påvirkelig af de forstyrrelser dyrene udsættes for. En større viden på dette område er derfor nødvendig, hvis man mere målrettet ønsker at give det almindelige publikum forbedrede muligheder for at opleve de fritlevende danske kronstyr.

En forudsætning for, at sådan ny viden kan benyttes på hensigtsmæssig vis, vil naturligt være, at der til publikum sker en formidling om oplevelsesmulighederne, retningslinier for hensynsfuld opførsel m.v.. Endvidere bør der ske en formidling af viden om den samlede mængde muligheder, den

enkelte lodsejer har for at delagtiggøre publikum i de store naturoplevelser, som krondyrene giver mulighed for.

16. ANSKYDNINGER

I forvaltningen af en krondyrbestand indgår jagt som et væsentligt element. Når der er tale om jagt på et så stort dyr som krondyret vil en del af jagten bestå i eftersøgning af de beskudte dyr.

Til disse eftersøgninger benyttes specielt uddannede hunde af forskellige racer, der med en fællesbetegnelse kaldes schweisshunde.

Det at bruge schweisshund til eftersøgning er i Danmark ret nyt. Det er først gennem de sidste ca. 20 år det er blevet normalt at der på drivjagter efter krondyr er en erfaren schweisshund med til at kontrollere alle skud, der er afgivet til krondyr. Formålet med denne kontrol er at søge det afklaret, om det aktuelle skud har truffet dyret eller er gået forbi dyret. Det falder mange gange skytten meget svært selv at foretage denne vurdering, med den af hensyn til dyret nødvendige grad af sikkerhed.

Tidligere blev den enkelte jægers udsagn om, at han havde skudt forbi, ofte taget for gode varer uden yderligere kontrol. Det betød, at der ikke sjældent blev fundet døde dyr med velsiddende kugler, som blot ikke var blevet eftersøgt, lige som anskudte dyr ikke blev yderligere eftersøgt.

Fælles for al jagtlig forvaltning af krondyr er, at alle beskudte dyr bør anses for ramt indtil en omhyggelig eftersøgning med en rutineret hund har sandsynliggjort, at dyret ikke er ramt. I forbindelse med disse kontrolsøg stilles meget store krav til hund og hundefører. Eftersøgninger af krondyr stiller andre krav til hunden end eftersøgninger af rådyr.

Anskudte dyr bevæger sig ofte flere kilometer inden de går i sårleje. Ofte beskydes et enkelt dyr ud af en større rudel og hunden skal finde sporet af det anskudte dyr blandt mange andre dyr. Kun en hund, som føreren med rimelighed ved, kan stoppe og fastholde et anskudt krondyr, bør anvendes til fri hetz efter dyret. Hvis hunden ikke magter denne opgave, skal der sættes skytter omkring den aktuelle bevoksning, når der er risiko for, at dyret ikke er dødt. En anden hund kan selvfølgelig søges rekvireret.

Drivjagt på krondyr bør ikke afholdes uden en aftale med en schweisshundefører, som enten deltager i jagten eller er på tilkaldevagt, så det er muligt at lave en kontroleftersøgning ved alle skud til kronvildt.

Af de årlige rapporter fra Schweissregisteret fremgår det registrerede antal eftersøgninger af krondyr. Sammenholdt med det årlige antal nedlagte krondyr i Danmark fås følgende:

| Jagtsæson | Antal eftersøgte krondyr | Antal nedlagte krondyr |
|------------------|---------------------------------|-------------------------------|
| 1995/1996 | 274 | 2.800 |
| 1996/1997 | 305 | 3.500 |
| 1997/1998 | 302 | 3.300 |
| 1998/1999 | 377 | 3.300 |
| 1999/2000 | 391 | 3.400 |

Som det ses, er der ikke umiddelbar sammenhæng mellem udbytte og antal eftersøgninger.

Der er imidlertid tale om en klar stigning i antallet af eftersøgninger af kron dyr fra 1995 til 1999, hvilket kan skyldes flere forhold. En forklaring kan være, at der er enkelte hunde, der har specialiseret sig på denne type eftersøgning, og derved bliver hyppigere rekvireret.

Endelig kan der også være tale om en stigende ansvarsbevidsthed, og større grad af viden, hos jægerne, hvor der nok tidligere var en udtalt tilbøjelighed til at vurdere ”forbiskud”, end jægerne med dagens viden gør sig skyldige i.

Lokalt kan det være et problem, at anskudninger forties. Den slags forekommer mest i situationer, hvor dyrene beskydes på mindre terræner, hvor der nedlægges en uforholdsmæssig stor del af den lokale bestand, og undertiden også under ulovlige omstændigheder.

Alle jægere og øvrige naturbrugere bør af indlysende årsager have en klar interesse i, at få mængden af anskudninger bragt så langt ned som overhovedet mulig. I det efterfølgende skal der rettes fokus på følgende områder, hvor en målrettet indsats vil have en klar gevinst i form af færre anskudninger.

- Jagtformen
- Træningsskydning
- Planlægning af en jagt på kron dyr
- Eftersøgningsarbejdet med påskudte kron dyr

Et anskudt kron dyr kan defineres, som et dyr der er beskudt, konstateret ramt og men ikke fundet. Heriblandt vil være en stor del af dyr, som er dødeligt ramt, men enten ikke er eftersøgt eller ikke er eftersøgt med en tilstrækkelig god hund og hundefører.

Jagtformen.

Jagtformen hvorunder dyrene nedlægges har stor betydning på andelen af eftersøgninger. Når dyrene skydes på anstand og pürsch, jf. afsnittet Jagtformer, er der forholdsvis få anskudninger. Modsat er situationen på drivjagt, hvor dyrene ofte skydes i bevægelse og i høj fart. Disse drivjagter tegner sig for en stor del af eftersøgningerne.

Da mange dyr skydes på drivjagter, er det her, der er størst behov for at rette opmærksomheden hen. Hvis ikke denne jagtform ønskes ændret, er der flere muligheder for at mindske risikoen for anskudninger på drivjagter:

1. Forbedre den enkelte jægers skydning til løbende dyr gennem træning på bl.a. hjortebane. Denne praktiske træning kan med stort udbytte suppleres med mental træning, så den enkelte jæger f.eks. bedre forstår at skelne mellem skud, der har en rimelig chance for at føre til et nedlagt dyr og, skud som er så chancebetonet, at det ikke skal afgives.
2. Forbedre de fysiske omgivelser, hvorunder skuddene skal afgives. Det kan ske ved at fjerne bevoksning omkring det sted, hvor skytten er placeret, eller ved at placere skytten i terrænet, således at der er god plads til at skyde på. Når skytterne f.eks. placeres på en smal skovvej, vil det næsten være at bede om anskudninger, da den enkelte jæger kun har meget begrænset plads at skyde sikkerhedsmæssigt forsvarligt på, hvis det overhovedet kan gøres.
3. Forøge chancerne for at dyrene kommer frem til skytten, uden at være voldsomt presset af folk og hunde. Dette er ofte vanskeligt, da dyrene skal ud af tykninger for at de kan beskydes, og det er kron dyr ofte for erfarne til, hvis de da ikke lige har en større hund efter sig. Mange steder kan det dog lade sig gøre at stille enkelte jægere i god vind, ved dyrenes foretrukne veksler,

langt fra området, der drives af med folk og hunde. Her vil det ofte være muligt at beskyde dyrene på samme sikre måde, som på anstandsjagt.

4. Når der trods alle anstrengelser alligevel sker anskydninger er det vigtigt, at der anvendes gode schweisshunde og førere. Eftersøgning af kron dyr kan kun foregå tilfredsstillende, hvis der benyttes en schweisshund, der er meget sikker i sit arbejdet, da kron dyrene ofte bevæger sig flere kilometer med f.eks. et overskudt løb. Ofte er der ydermere store problemer med klart at identificere det anskudte dyr, i forhold til resten af rudelen. Hertil kræves rutinerede hunde og hundeførere, hvilket forudsætter løbende efteruddannelse og masser af praktisk eftersøgningserfaring, da kron dyr er klart den vanskeligste af vore hjortearter at eftersøge. Dette skyldes dyrenes anseelige størrelse og styrke, deres yderst veludviklede sanseapparat samt deres helt særlige psyke.
5. Sikring af, at der kun skydes på afstande, som den enkelte jæger med sikkerhed magter, jf. nedenstående afsnit.

Træningsskydning

Der hvor den mest relevante træningsskydning foregår er på vore løbende vildtmålsbaner, i det daglige kaldet hjortebaner. Der er dog ingen grund til at bruge tid og penge på en hjortebane inden den enkelte jæger kan følge en lige linie, f.eks. kanten af et tag, med sigtet på sin riffel og så trykke riflen af uden at piben bevæger sig på grund af aftrækket. Dette skal naturligvis foregå uden patroner i riflen.

Ved den normale træning på banen skydes oftest på en afstand af 100 meter. Det er i forbindelse med praktisk jagt en urealistisk lang afstand at skyde på et kron dyr i bevægelse. Derfor sker den mest realistiske træning på 40-60 meters afstand, der er den maksimale afstand, hvorpå de fleste jægere kan afgive et nogenlunde sikkert riffelskud, til et stort dyr i bevægelse.

Hidtil er træningen sket på en hjorteskiye, der blev udviklet til Olympiaden i Berlin 1936. Denne skive viser en urealistisk stor hjort og et træfområde, som selv på en stor hjort er 50% i hjerte-og lungeregionen, hvilket er fint, og 50% i maveregionen, hvilket er skidt. Det vil sige, at halvdelen af træfområdet på denne skive i praksis vil resultere i en anskydning.

Ved træningsskydningen i forbindelse med de offentlig udbudte kronvildtdrivjagter på Ulborg og Oxbøl Statsskovdistrikter anvendes skiver med et jagtligt optimalt træfområde, som kun dækker den forreste halvdel af ringskiven på den traditionelle hjorteskiye fra 1936.

Fra jagtsæsonen 2000 / 2001 vil hjorteskiven på disse offentlige drivjagter blive erstattet med en endnu mere relevant skive, der viser et ungt hundyr på 55 kg og et deraf følgende væsentligt mindre træfområde.

Den afstand skydningen vil foregå på, er de realistiske og forsvarlige 40 - 60 meter. Det mindre dyr vil give jægerne et mere realistisk billede af egen formåen, og kan måske afholde nogen fra at tage urealistiske chancer, med forøget mulighed for anskydning.

Statsskovdistrikterne forlanger i dag, at jagtlejere har bestået riffelprøven, beskrevet i Bekendtgørelse nr. 800 af 22. september 1999 om jagttegn. Dette er som udgangspunkt et hensigtsmæssigt tiltag for at imødegå anskydninger under riffeljagt. Imidlertid har skydningen under prøveafleggelsen ikke meget at gøre med det der sker på en drivjagt på kron dyr.

Planlægning af en jagt på kronstyr

Jagtens succes afhænger af en lang række forhold. En god planlægning af de arealer der skal afdrives, en hensigtsmæssig postering af samtlige skytter, gode hunde og folk i drevet, velskydende og velforberejede skytter samt en rutineret schweisshund og en rutineret hundefører til kontrol af alle afgivne skud, er vigtige elementer i en forsvarlig afvikling af en drivjagt på kronstyr.

Såterne og skytternes placering kan ikke laves optimalt, hvis det ikke planlægges i lang tid inden jagten. Ved en lille indsats vil skytternes skudmuligheder kunne forbedres væsentlig og i tilgift vil det ofte kunne reducere risikoen for skud i en farlig vinkel i forhold til naboskytterne.

De hunde, der anvendes til at drive dyrene ud, skal være tilpasset terrænet. Store langtgående hunde passer ikke til et mindre terræn. Her kan det overvejes helt at undvære hunde i drevet eller der kan bruges langsomme og kortgående hunde.

Det kan overvejes at tilsende kommende og potentielle gæster en invitation til træningsskydning på en hjortebane i løbet af sommeren, hvilket særligt kan være påkrævet, hvis sidste sæsons resultat ikke helt har levet op til berettigede forventninger. Det er ingen skam ikke at kunne skyde et kronstyr, der kommer i fuld fart. Det er de færreste forundt at kunne det fra naturens side. Det er derimod skammeligt at forsøge sig med et sådan skud, uden forudgående at have gjort noget for at lære det.

Det er en generel vurdering, at formidlingen af viden om, hvorledes en jagt på kronstyr planlægges bedst mulig med henblik på at undgå anskydninger, kan forbedres væsentligt.

Eftersøgningsarbejdet med påskudte kronstyr

I Bekendtgørelse nummer 40 af 21. januar 1994 om pleje af tilskadekommet vildt m.v., senest ændret ved bekendtgørelse nummer 38 af 25. januar 1996, er der krav om, at der ved alt synlig ramt klovbærende vildt skal ske henvendelse til en legitimeret hundefører, hvis dyret ikke er fundet inden 6 dagtimer efter anskydningen. Undtaget er dog vildt, der er forsøgt opsporet med en hund og fører, der har fået 1. præmie på en 20 timers schweissprøve.

Af følgende årsager er dette ikke tilstrækkelig effektivt til praktisk jagt på kronstyr:

1. I ovennævnte bekendtgørelse er anført, at ”Såfremt der under jagt på klovbærende vildt konstateres sikre tegn på anskydning, skal den...”. Langt det meste kronvildt, der skydes i waiden, falder uden for denne kategori, og skal derfor ikke nødvendigvis eftersøges, som beskrevet i bekendtgørelsen. Tilsvarende findes der ved mange løbskud, og en del af skuddene på bladet, intet sikkert tegn på at dyret er ramt. De praktiske konsekvenser heraf kan i værste fald derfor blive, at den urutinerede jæger ikke iværksætter en eftersøgning, der vil kunne finde dyret og forkorte dets lidelser. At en effektiv eftersøgning også kan sikre at godt skudte dyr bliver fundet, burde være et yderligere incitament hertil. For at komme disse uheldige situationer til livs, burde bekendtgørelsen suppleres med, at alt kronvildt, der er beskudt, skal eftersøges som beskrevet i bekendtgørelsen, såfremt de ikke er fundet inden 6 dagtimer efter påskydningen.
2. Som beskrevet kan en eftersøgning med en urutineret, men præmieret hund sikre, at bekendtgørelsens ord er efterlevet. Hvis hund eller fører imidlertid ikke har rutine i eftersøgning af kronstyr, vil en del anskudte dyr ikke blive fundet, og bekendtgørelsens ånd kan derfor ikke siges at være efterlevet i praksis. Bekendtgørelsen bør derfor formuleres således, at denne problematik elimineres, og der fremover sikres en mere effektiv og sikker eftersøgning af anskudte kronstyr. Eftersøgning af det stigende antal påkørte kronstyr bør ligeledes effektiviseres; men dette hører ikke hjemme i den aktuelle bekendtgørelse. Et særligt problem i ovennævnte sammenhæng kan være

at få det operationelt beskrevet, hvad der forstås ved en hund og hundefører, der har erfaring med eftersøgning af krondyr.

Sammenfatning

På baggrund af omfattende praktiske erfaringer er det vurderingen, at anskydninger af krondyr forekommer hyppigere end en del kronvildtjægere antager.

I bestræbelserne på at få reduceret antallet af anskydninger, vil der med fordel kunne sættes ind på de følgende områder, således,

- At der iværksættes en bred formidling, med fokus på hvorledes antallet af anskydninger kan nedbringes, f.eks. ved en målrettet planlægning af drivjagter,
- At mulighederne for jagtrelevant træningsskydning forbedres,
- At de formelle regler for eftersøgning strammes op samt
- At der i schweisshunderegi gøres en målrettet indsats for at effektivisere eftersøgningerne af krondyr.

17. JAGTETIK

Vildtforvaltningsrådets anbefalinger.

På det jagtetiske område findes der et generelt sæt etiske retningslinier for al jagt i Danmark. Disse er udarbejdet af Vildtforvaltningsrådet, og findes som et bilag til lovforslaget, der i 1993 førte til Lov om jagt og vildtforvaltning. Disse jagtetiske regler er i nærværende rapport gengivet som et særligt bilag.

I den aktuelle sammenhæng, hvor talen er om forvaltningen af den danske bestand af kron dyr, er det følgende uddrag af retningslinierne, der har særlig interesse:

”Afpas jagthyppighed og afskydning til dit terræns bæreevne”.

”Standvildtet bør ikke udsættes for forstyrrende jagtformer (klap-eller drivjagt) mere end 3 – 4 gange pr. sæson. Der skal være mindst 3 uger imellem hver jagt”.

Anbefalingerne er gode; men ikke operationelle, hvilket særligt gør sig gældende for den førstnævnte anbefaling. F.eks. er et terræns bæreevne ikke et begreb, der let og entydigt lader sig fastlægge for det enkelte terræn. Det kan faktisk være en temmelig kompliceret opgave, og afhænger af en lang række konkrete forhold på det enkelte terræn, f.eks. bevoksningsforholdenes værdi som fødegrundlag og dækning. I den aktuelle sammenhæng er det specielt kompliceret, fordi kron dyrene i en års cyklus kan benytte et meget stort geografisk område.

Ud over de strengt faglige forhold, rummer den aktuelle fastlæggelse af et terræns bæreevne også et ikke uvæsentligt subjektivt element, hvorved anbefalingen bliver meget elastisk.

En hensigtsmæssig og afpasset jagthyppighed er ligeledes et begreb, hvis fastlæggelse er meget subjektiv, og sjældent giver fornuft, hvis det alene vurderes for det enkelte mindre terræn.

Skov-og Naturstyrelsen.

Vildtforvaltningsrådets jagtetiske regler gælder for al jagt på Skov-og Naturstyrelsens arealer, og omfatter dermed både jagt på udlejede arealer samt styrelsens egen jagtforvaltning. Et sammendrag af Vildtforvaltningsrådets jagtetiske regler er vedhæftet samtlige styrelsens jagtlejekontrakter som bilag, hvortil der henvises i standardkontrakternes § 7, Administrative bestemmelser.

I Skov-og Naturstyrelsen jagt politik fra 1994, Jagt og vildtforvaltning på Skov-og Naturstyrelsens arealer, fremgår det af side 10 og 11, afsnittet Karakteristika, at på de af styrelsens arealer hvorpå distrikterne selv står for jagten gælder følgende supplerende jagtetiske regler, der er en opstramning i forhold til Vildtforvaltningsrådets anbefalinger:

Jagttrykket skal generelt være lavt, hvilket gælder både for vildtudbyttet og forstyrrelses-effekten.

Inden for samme jagtsæson drives der kun jagt på en del af arealerne.

Der må normalt kun afholdes fællesjagt 1 gang om året på samme areal.

Voksne hundyr skånes ved fællesjagt på hjortedyr før 1. november.

Beskydningen af hjorte skal ske afbalanceret, således at der kompenseres for et stort jagttryk på naboarealer, hvorved der opnås en passende bestand og aldersfordeling.

Markedsføring af jagtetiske regler.

Ud fra praktiske erfaringer er det vurderingen, at bortset fra den yderst begrænsede markedsføring som Skov-og Naturstyrelsen laver i forbindelse med sin egen arealadministration, så er kendskabet til Vildtforvaltningsrådets jagtetiske regler yderst begrænset blandt danske jægere.

På denne baggrund er det ikke overraskende, at flere af de forvaltningsmæssige uhensigtsmæssigheder, der er behandlet i nærværende rapport, kan konstateres at have det omfang, der i praksis viser sig at være tilfældet.

Sammenfatning

På baggrund af ovenstående gennemgang er det vurderingen, at de jagtetiske anbefalinger og retningslinier, der i dag foreligger, med fordel kunne suppleres ved,

- at der udarbejdes et sæt operationelle jagtetiske regler specielt for jagt på kron dyr,
- at der sker en målrettet markedsføring af disse nye regler over for landets kronvildtjægere samt
- at der efterfølgende evalueres på, om ovenstående tiltag har virket efter hensigten

ORDFORKLARING

| | |
|-------------------------|---|
| Anskydning | Situationen, hvor et dyr er beskudt, konstateret ramt men ikke fundet. |
| Afbrunsted hjort | Benyttes om en hjort, der endnu er afmagret efter brunstens strabadser. |
| Brenneckekugle | Speciel type patron til benyttelse i haglgeværer. I stedet for hagl, rummede patronen et massivt blyprojektil, der virkede som en riffelkugle; men besidder blandt andet ikke dennes store præcision. Er i dag totalt forbudt i Danmark. |
| Brunst | Krondyrenes parringstid, der normalt falder i september og oktober. |
| Brunstplads | Det sted i terrænet hvor krondyrene gerne vil opholde sig under brunsten. |
| Bladet | Centrale dele af hjerte-og lungeregionen på pattedyr. Stedet hvor en riffelkugle normalt ønskes placeret på et krondyr. |
| Esse | Betegnelse der bruges for hjortevildts indtagelse af føde i form af vegetation. |
| Faldvildt | Dyr, der dør i naturen, og ikke umiddelbart tages vare på af mennesker. |
| Feje | Betegnelsen bruges om de bevægelser hjorten gør med hoved og gevir, for at frigøre sit gevir for den døde hud, efter geviret er udvokset. Fejningen sker på træer og buske af passende størrelse. |
| Flugtafstand | Den afstand til dyret, som et menneske skal overskride før dyret flygter. |
| Forsinket flugt | Ved forsinket flugt bliver dyret i dækning selvom det bliver kraftigt forstyrret og forlader først området i ly af mørket, eller når der er atter er ro. |
| Fri hetz | Benyttes om schweishundens målrettede eftersøgning af et såret dyr. Hetzen foregår uden line på hunden. |
| Fri vildtbane | Områder, der ikke er indhegnede. |
| Gevirstang | Hjortens gevir består af en højre og en venstre stang, hvorpå der sidder et antal sprosser. Hjorte har normalt ingen sprosser på deres første gevir, der således kun består af de to nøgne stænger. En sådan hjort kaldes en spids-hjort. |
| Hind | Betegnelse for krondyrhunner, der er ude over kalvestadiet. |
| Hjort | Betegnelse for krondyrhanner, der er ude over kalvestadiet. |
| Home range | Det areal, som et eller flere dyr benytter på det givne tidspunkt til de almindelige daglige aktiviteter. |

| | |
|--------------------------|--|
| Hochsitze | Menneskeskabt indretning, typisk en slags træårn, der benyttes i forbindelse med jagt på hjortevildt. En hochstand dækker i praksis det samme begreb. |
| Kalv | Fællesbetegnelse for krondyrenes unger på under 1 år, uanset køn. |
| Krone | Del af hjortenes gevir, der findes i toppen af hver gevirstang, når 3 eller flere sprosser sidder i en roset, som en slags krone. |
| Kulisseforyngelse | Skovdyrkningsystem, hvorefter man forynger den ældre bevoksning ved med flere års mellemrum at fælde et bælte af de ældre træer, og umiddelbart herefter tilplanter den skovede stribe. |
| Løb | Betegnelse for krondyrenes ben. |
| Løbe om | Begrebet benyttes om situationen, hvor en hind ikke er blevet parret da hun var i brunst, og derfor må i brunst en ekstra gang. Normalt vil der gå en periode på ca. 3 uger, før hun atter kommer i brunst. |
| Regulering | Med hjemmel i Bekendtgørelse nr. 801 om vildtskader af 22. september 1999 må der i særlige tilfælde skydes kron dyr, der gør skade. Regulering må ikke forveksles med jagt. |
| Rudel | En flok af kron dyr. |
| Selvfor yngelse | Skovdyrkningsudtryk, der beskriver situationen, hvor skovdyrkeren ved brug af forskellige driftsmæssige tiltag forsøger at få en ældre bevoksning erstattet / for yngnet ved brug af planter, der af sig selv indfinder sig på arealet. |
| 6-ender | En hjort, hvis gevir har tre sprosser på hver gevirstang. |
| Skrælle | Betegner situationen hvor kron dyr med tænderne river bark af nåletræer. |
| Skærmstilling | Skovdyrkningsudtryk, der beskriver situationen, hvor en ældre skovbevoksning tyndes relativt hårdt, med det formål at skabe lys til f.eks. at indplante nye træer under de ældre, der således udgør en beskyttende skærm over de unge træer. |
| Smalhind | Ung hind, der endnu ikke har sat sin første kalv. Typisk er hinder 2 år når de sætter deres første kalv. |
| Spidshjort | Normalt en hjort med sit første gevir, hvis stænger er helt uden sprosser. |
| Sprosser | Betegner de spidse takker, der sidder på hjortes gevirstænger. |
| Søle | Kron dyrene tager mudderbad. |
| Sårleje | Det sted hvor et såret dyr sætter sig. |
| Såt | En mindre del af et større jagtområde, der under en fællesjagt drives af som en enhed. |

| | |
|-------------------------|---|
| Schweisshund | Schweiss er et tysk ord for blod, der stammer fra hjortevildt. En schweisshund, er en særlig uddannet hund, der er specialist i at opspore anskudt vildt. Flere forskellige racer benyttes. |
| Schweissregister | En oversigt over godkendte schweisshundeførere. Oversigten udsendes årligt med jagttegnet til samtlige jagttegnsløserne. |
| Veksler | De større eller mindre stier, som vilde dyr selv laver i terrænet. |
| Vildtflommer | Velafgrænsede og forstyrrelsesfrie områder med relativt tæt skov, hvor dyr kan opholde sig uden at blive forstyrret af f.eks. orienteringsløb. |
| Waid | Maveregionen. |

UDPLUK AF DANSK LITTERATUR OM KRONDYR

Alex-Hansen, B. 1939 – 1986. Jyllands Kronvildt. Dansk Jagttidende.

Bræstrup, F.W., 1952. Hjortebogen: 110 sider.

Danske Vildtundersøgelser, 1967. Undersøgelser over kronvildtet (*Cervus elaphus* L.) i Danmark. Meddelelse nr. 56 – 59 fra Vildtbiologisk Station, Kalø: 184 sider.

Danmarks Jægerforbund, 1998. Forvaltning af kronvildt. Fagrapport 1998/1. Vildtforvaltningsskolen, Kalø: 46 sider.

Danmarks Miljøundersøgelser, 1996. Status og jagttider for danske vildtarter. TEMA-rapport fra DMU, 1996/6: side 24-25.

Danmarks pattedyr, bind 2, 1992. Gyldendal: side 136 – 148.

Elmegaard, J., 2000. Kronvildt og kultur – forvaltning af en kontroversiel vildtart. Speciale i Landskabsforvaltning. Institut for Økonomi, Skov og Landskab, Sektion for Landskab, Den Kgl. Veterinær-og Landbohøjskole: 143 sider.

Hansen, P., 1941. Sturvildtet i Jylland. Gyldendals Boghandel. Nordisk Forlag: 137 sider.

Hansen, P., 1942. Fra Ødemark til Storskove. Kronvildtområdet i Ringkøbing Amt. Gyldendals Boghandel. Nordisk Forlag: 70 sider.

Hansen, P., 1943. Den store vildtvandring mod vest. Hvornaar og ad hvilke Veje Raavildtet er indvandret til de jyske Plantager. Gyldendals Boghandel. Nordisk Forlag: 221 sider, særlig side 96 – 111.

Holten, N.E., 1970. Hjortevildt i alverdens lande set med en jægers øjne. Spektrum: side 156 - 185

Kristoffersen, F., 1971. Jagt på Nordens hjortevildt og andre klovbærende arter. Nyt Nordisk Forlag. Arnold Busck: side 10 – 65.

Jeppesen, J.L., 1987a. Umiddelbare reaktioner hos krondyr (*Cervus elaphus*) i Oksbøl området, når de udsættes for orienteringsløb og drivjagt. Danske Vildtundersøgelser, hæfte 43, Vildtbiologisk Station: 26 sider.

Jeppesen, J.L., 1987b. Seasonal Variation in Group Size, and Sex and Age Composition in a Danish Red Deer (*Cervus elaphus*) Population under Heavy Hunting Pressure. Danish Review of game biology Vol. 13 No. 1:19 sider.

Jeppesen, J.L., 1987c. Impact of Human Disturbance on Home Range, Movements and Activity of Red Deer (*Cervus elaphus*) in a Danish Environment. Danish Review of game biology Vol. 13 No. 2: 38 sider.

Jeppesen, J.L., 1987d. Friluftaktivitetens indvirkning på krondyr og rådyr i skovene. En sammenfatning af 5 publikationer . Vildtbiologisk Station, Landbrugsministeriets Vildtforvaltning: 44 sider.

Nannestad, L., 1970. Kronvildtskrælningens betydning for rødgrandyrkningens økonomi. Hedeselskabets Tidsskrift nr.1, 1970: 20 sider.

Rosendahl, S., 1980. Kronvildt. D.O.C.s Forlag. Skjern: 126 sider.

Strandgaard, H. og Simonsen, V., 1989. Genetisk variation i danske krondyrbestande (*Cervus elaphus*). Rapport fra Vildtbiologisk Station, Landbrugsministeriets Vildtforvaltning: 14 sider.

Vestergaard, R. og Bavngaard, B., årligt. Danmarks kronvildt / Kronvildtoversigten. Dansk Jagttidende / Jæger, 1987 – 2000.

Vildtforvaltningsrådet, 1999. Kronvildt og markskader. Rapport fra arbejdsgruppe. Miljø-og Energiministeriet, Skov-og Naturstyrelsen: 15 sider.

Vildtinformation 91, 1991. Der er plads til flere krondyr i danske skove. Miljøministeriet, Skov-og Naturstyrelsen, side 1- 3.